



**บทสนทนา**  
**Editor**  
Talk

สมเด็จพระเจ้าพี่นางเธอ เจ้าฟ้ากัลยาณิวัฒนา กรมหลวงนราธิวาสราชนครินทร์ ได้สิ้นพระชนม์เมื่อเวลา 02.54 น. วันที่ 2 มกราคม 2551 รวมพระชันษา 84 ปี ข่าวสารสิ่งแวดล้อมภาคที่ 8 โดยสำนักงานสิ่งแวดล้อมภาคที่ 8 ขอนอมรำลึกในพระกรุณาธิคุณของพระองค์ท่าน ที่ทรงมีต่อประเทศชาติและประชาชนชาวไทยมากมายนานับประการ

พระราชกรณียกิจของสมเด็จพระเจ้าพี่นางเธอเจ้าฟ้ากัลยาณิวัฒนา กรมหลวงนราธิวาสราชนครินทร์ ที่เด่นชัดประการหนึ่ง คือ พระกรุณาธิคุณและพระเมตตาคุณที่ทรงมีต่อคนพิการ ดังจะเห็นได้จากทรงพระราชทานพระอนุญาตให้ใช้ดอกแก้วกัลยาซึ่งเป็นดอกไม้ในจินตนาการ มาจากดอกไม้ 2 ชนิด คือ ดอกแก้วเจ้าจอม เป็นดอกไม้วงคราม สวยสง่าแต่อ่อนหวาน กับดอกแก้ว เป็นดอกไม้ขาว มีกลิ่นหอม ให้เป็นสัญลักษณ์ของคนพิการทั่วประเทศ ดังเนื้อเพลงเทิดพระเกียรติ สมเด็จพระเจ้าพี่นางเธอ เจ้าฟ้ากัลยาณิวัฒนา กรมหลวงนราธิวาสราชนครินทร์ เพลงแสงหนึ่งตอนหนึ่งว่า

...เธอเหมือนดั่งกับแสง ที่มองไม่เห็น  
ก็เด่นชัดขึ้นทันที เปรียบเธอกับแสง แม้ไม่มีสี  
ได้พบเห็นสิ่งดีๆ ว่างดงามเพียงใด...  
แต่เมื่อส่องมาสะท้อน สิ่งที่ซ่อนเร้น  
แต่เธอก็สะท้อน ความจริงให้โลกนี้

แสงหนึ่งคือ รุ่งงาม

# ข่าวสาร สิ่งแวดล้อมภาคที่ 8



ราชบุรี กาญจนบุรี เพชรบุรี ประจวบคีรีขันธ์ สมุทรสงคราม ปีที่ 5 ฉบับที่ 1 ตุลาคม 2550-มกราคม 2551

## เจ้าหน้าที่ สสภ.8 ร่วมทำบุญตักบาตร



คณะเจ้าหน้าที่สำนักงานสิ่งแวดล้อมภาคที่ 8 ได้ร่วมกันทำบุญ ตักบาตร ซึ่งอยู่ในช่วงของการเข้าพรรษา เมื่อวันที่ 4 ตุลาคม 2550 ณ วัดเทพอวาส อำเภอเมือง จังหวัดราชบุรี

## รณรงค์การใช้ถุงใหญ่ใบเดียวในการจับจ่ายซื้อของเพื่อลดปริมาณการใช้ถุงพลาสติกและขยะ



ผู้อำนวยการสำนักงานสิ่งแวดล้อมภาคที่ 8 ดร.กฤษณา เชยพันธุ์ ได้รณรงค์การใช้ถุงผ้า ในการจับจ่ายซื้อของในตลาดก้านันยงค์ ซึ่งตั้งอยู่ตรงข้ามกับสำนักงานฯ

## วันพ่อแห่งชาติ ประจำปี 2550

เมื่อวันที่ 5 ธันวาคม 2550 ซึ่งเป็นวันคล้ายวันพระราชสมภพ ของพระบาทสมเด็จพระเจ้าอยู่หัว และเป็นวันพ่อแห่งชาติ ทางสำนักงานสิ่งแวดล้อมภาคที่ 8 โดยท่านผู้อำนวยการ ดร. กฤษณา เชยพันธุ์ ได้ร่วมกันทำความดีเพื่อพ่อ โดยการร่วมกันปลูกต้นไม้ภายในบริเวณสำนักงานระดับไฟภายในบริเวณสำนักงานและจัดชมถวายพานพุ่ม เพื่อเป็นการร่วมกันเฉลิมฉลองเนื่องในพิธีอันเป็นมหามงคลยิ่ง ในเย็นวันที่ 5 ธันวาคม 2550 นางนงลักษณ์ พรหมสถิต นักวิชาการสิ่งแวดล้อม 8 หัวหน้ากลุ่มงานส่งเสริมและเผยแพร่ ได้เป็นผู้แทนผู้อำนวยการ นำคณะเจ้าหน้าที่ ของสำนักงานสิ่งแวดล้อมภาคที่ 8 ร่วมพิธีถวายพานพุ่ม และจุดเทียนชัยถวายพระพรพร้อมกับหน่วยงานต่างๆ ในจังหวัดราชบุรี ณ บริเวณสนามกีฬาากลางจังหวัดราชบุรี



## งานวันสิ่งแวดล้อมไทย คนไทยร่วมใจลดโลกร้อน



กระทรวงทรัพยากรธรรมชาติและสิ่งแวดล้อม โดยกรมส่งเสริมคุณภาพสิ่งแวดล้อม ได้จัดงานวันสิ่งแวดล้อมไทยขึ้น เนื่องในวันสิ่งแวดล้อมไทย 4 ธันวาคม ระหว่างวันที่ 3-5 ธันวาคม 2550 ณ อิมแพ็คอารีนา เมืองทองธานี จังหวัดนนทบุรี ภายใต้หัวข้อ “สิ่งแวดล้อมไทย คนไทยร่วมใจลดโลกร้อน” โดยมีประธานในพิธีคือ นายโฆสิต ปั้นเปี่ยมรัษฎ์ รองนายกรัฐมนตรี ดร.กฤษณา เชยพันธุ์ ผู้อำนวยการสำนักงานสิ่งแวดล้อม ภาคที่ 8 พร้อมด้วยเจ้าหน้าที่กลุ่มงานส่งเสริมและเผยแพร่ได้เข้าร่วมงานวันสิ่งแวดล้อมไทยในครั้งนี้ และในวันที่ 4 ธันวาคม ซึ่งเป็นวันสิ่งแวดล้อม คณะรัฐมนตรีได้มีมติประกาศให้วันที่ 4 ธันวาคม เป็นวันอาสาสมัครพิทักษ์ทรัพยากรธรรมชาติและสิ่งแวดล้อมหมู่บ้าน (ทสม.) มีการปฏิบัติของตนในการร่วมกันลดภาวะโลกร้อน และมีนิตรรศการจากหน่วยงานต่างๆมากมาย ทั้งจากภาครัฐและเอกชนที่ร่วมกันจัดนิทรรศการเทิดพระเกียรติองค์พระบาทสมเด็จพระเจ้าอยู่หัว รวมถึงการมอบรางวัลการประกวดธนาคารขยะรีไซเคิล, รางวัล young PR contest, รางวัลรอยเท้าทางนิเวศในโรงเรียน, รางวัลโครงการธนาคารวิศดุรีไซเคิลเฉลิมพระเกียรติ 80 พรรษา 80 ชุมชน ซึ่งมีชุมชนในพื้นที่รับผิดชอบของสำนักงานสิ่งแวดล้อมภาคที่ 8 ที่ได้รับรางวัลในครั้งนี้ 2 ชุมชน คือ ชุมชนบ้านปลักเขวาม ม. 5 อ. พนมทวน จ. กาญจนบุรี และชุมชนบ้านหนองปรัง ม. 3 อ. พนมทวน จ. กาญจนบุรี ภายใต้องค์การบริหารส่วนตำบลหนองสาหร่าย

## โครงการเก็บลูกไม้ริมทาง มาสร้างป่าใหญ่ เทิดไท้องค์ราชันย์



ผู้อำนวยการสำนักงานสิ่งแวดล้อมภาคที่ 8 ดร.กฤษณา เชยพันธุ์ พร้อมด้วย นางนงลักษณ์ พรหมสถิต นักวิชาการสิ่งแวดล้อม 8 หัวหน้ากลุ่มงานส่งเสริมและเผยแพร่ ได้เดินทางไปร่วมโครงการ เก็บลูกไม้ริมทางมาสร้างป่าใหญ่ เทิดไท้องค์ราชันย์ ณ บริเวณน้ำตกแพรงคะคร้อ อุทยานแห่งชาติกุยบุรี จังหวัดประจวบคีรีขันธ์ เพื่อเป็นการช่วยชีวิตลูกไม้ริมทางที่กำลังจะถูกทำลายไปเนื่องจากการปรับปรุงสภาพผิวถนน และจะได้นำลูกไม้เหล่านี้มาเพาะชำ แล้วนำกลับคืนไปปลูกที่ป่าตามเดิมต่อไป



กรี๊ด...กรี๊ด



■ นายมนตรี อินตะเสน  
นักวิชาการสิ่งแวดล้อม 3

# สิ่งแวดล้อม..มาแล้ว..จ้า

กรี๊ด.....กรี๊ด....สิ่งแวดล้อมมาแล้ว...จ้า...มาพร้อมกับเรื่องราวต่างๆ ที่ได้นำมาเสนอให้ทุกท่านที่ติดตาม “ข่าวสารสิ่งแวดล้อมภาคที่ 8” ข้อมูลที่นำมาเสนอในฉบับนี้อาจจะดูเป็นตัวเลขเยาะไปนิดหนึ่ง แต่ก็เป็นข้อมูลตัวเลขที่มาจากพวกเราทุกคนนั้นแหละอาจจะดูเป็นตัวเลขน้อยๆ แต่ที่มาของตัวเลขเหล่านี้ไม่น้อยเลย

	ความสิ้นเปลือง	มูลค่า	
<b>ล้างหน้า-แปรงฟัน</b>			
ใช้ก็อกน้ำ	12 ลิตร/ต่อครั้ง	0.141 บาท	
ใช้ขันน้ำ	3 ลิตร/ต่อครั้ง	0.03525 บาท	
<b>อาบน้ำ</b>			
ขันน้ำ	30 ลิตร/ต่อครั้ง	0.3525 บาท	
ฝักบัว	50 ลิตร/ต่อครั้ง	0.5875 บาท	
อ่างอาบน้ำ	250 ลิตร/ต่อครั้ง	2.9375 บาท	
<b>เครื่องทำน้ำอุ่น</b>			
ขนาด 3300 วัตต์	3.30 หน่วย/ชม.	8.66481 บาท	
ขนาด 4500 วัตต์	4.50 หน่วย/ชม.	11.81565 บาท	
ขนาด 6000 วัตต์	6.00 หน่วย/ชม.	15.7542 บาท	
<b>เครื่องปั้มน้ำ</b>			
ขนาด 0.33 แรงม้า	0.25 หน่วย/ชม.	0.656425 บาท	
ขนาด 0.50 แรงม้า	0.38 หน่วย/ชม.	0.997766 บาท	
<b>ซักผ้า</b>			
ซักโครก	15 ลิตร/ต่อครั้ง	0.17625 บาท	
ส้อมซีม	7 ลิตร/ต่อครั้ง	0.08225 บาท	
<b>ทำผม</b>			
เครื่องเป่าผมเล็ก	0.70 หน่วย/ครั้ง	1.83799 บาท	
เครื่องเป่าผมใหญ่	1.50 หน่วย/ครั้ง	3.93855 บาท	
<b>รีดผ้า</b>			
เตารีดผ้าธรรมดา	1.00 หน่วย/ชม.	2.6257 บาท	
เตารีดไอน้ำเล็ก	1.33 หน่วย/ชม.	3.492181 บาท	
เตารีดไอน้ำใหญ่	1.80 หน่วย/ชม.	4.72626 บาท	
<b>ทำอาหาร</b>			
กระทะไฟฟ้า(1000 วัตต์)	1.00 หน่วย/ชม.	2.6257 บาท	
ไมโครเวฟ (จ 25 ลิตร)	1.20 หน่วย/ชม.	3.15084 บาท	
เครื่องปั่นขนมปัง	0.70 หน่วย/ชม.	1.83799 บาท	
กระทิกน้ำร้อน (จ 2 ลิตร)	0.60 หน่วย/ชม.	1.57542 บาท	
<b>หม้อหุงข้าว</b>			
หม้อหุงข้าว(จ 1 ลิตร)	0.45 หน่วย/ชม.	1.181565 บาท	
หม้อหุงข้าว(จ 4 ลิตร)	1.35 หน่วย/ชม.	3.544695 บาท	

	ความสิ้นเปลือง	มูลค่า	
<b>ขับรถ</b>			
เบนซินออกเทน 95	10 กม./ลิตร	33 บาท	
เบนซินออกเทน 91	10 กม./ลิตร	32 บาท	
ดีเซลหมุนเร็ว	10 กม./ลิตร	30 บาท	
<b>ไฟที่ทำงาน</b>			
หลอดไส้ 100 วัตต์	0.10 หน่วย/ชม.	0.26257 บาท	
หลอดฟลูออเรสเซนต์	0.05 หน่วย/ชม.	0.131285 บาท	
หลอดตะเกียบ 20 วัตต์	0.03 หน่วย/ชม.	0.07877 บาท	
<b>ตู้เย็น</b>			
ความจุ 5-6 คิว	1.2 หน่วย/เดือน	90 บาท	
<b>จอคอมพิวเตอร์</b>			
จอ 17"	0.12 หน่วย/ชม.	0.315084 บาท	
<b>ล้างรถ</b>			
ใช้สายยาง	400 ลิตร/ครั้ง	4.7 บาท	
ใช้ถังน้ำ	100 ลิตร/ครั้ง	1.175 บาท	
<b>ซักผ้า</b>			
ซักมือ	70 ลิตร/ครั้ง	0.8225 บาท	
เครื่องผ้าแบบกึ่งอัตโนมัติ 7 กก.	0.34 หน่วย/ชม.	0.892738 บาท	
เครื่องผ้าแบบอัตโนมัติ 6.5 กก.	0.44 หน่วย/ชม.	1.155308 บาท	
ปริมาณน้ำที่ใช้	200 ลิตร/ครั้ง	2.25 บาท	
<b>คู่มือ</b>			
ทีวีสีทั่วไป 21 นิ้ว	0.11 หน่วย/ชม.	0.288827 บาท	
ทีวีสีจอแบน 21 นิ้ว	0.11 หน่วย/ชม.	0.288827 บาท	
<b>เปิดพัดลม</b>			
พัดลมติดผนัง 16 นิ้ว	0.07 หน่วย/ชม.	0.183799 บาท	
พัดลมตั้งพื้น 16 นิ้ว	0.06 หน่วย/ชม.	0.157542 บาท	
พัดลมเพดาน 56 นิ้ว	0.08 หน่วย/ชม.	0.210056 บาท	
พัดลมเพดาน 16 นิ้ว	0.05 หน่วย/ชม.	0.131285 บาท	
<b>เครื่องปรับอากาศ</b>			
24000 บีทียู	1.75 หน่วย/ชม.	4.594975 บาท	
12500 บีทียู	0.88 หน่วย/ชม.	2.310616 บาท	

ที่มา : [www.environment.in.th](http://www.environment.in.th)

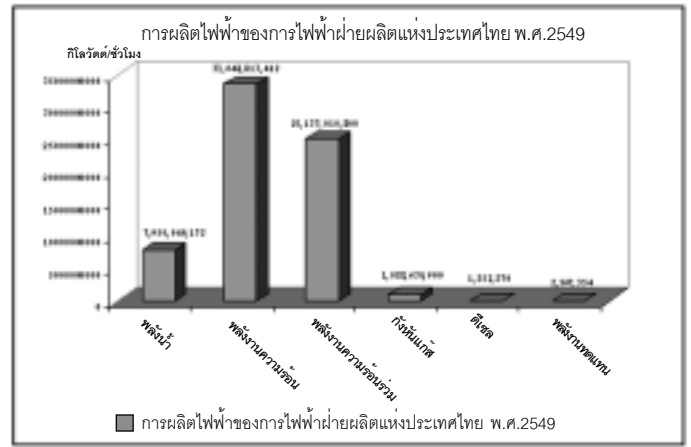
ตัวเลขที่ผ่านมานั้นคือตัวเลขพลังงานที่เราทุกคนใช้ในชีวิตประจำวันของพวกเรานั้นเอง ตั้งแต่ตื่นนอน ล้างหน้า-แปรงฟัน จนถึงเปิดแอร์ เปิดพัดลม เข้านอน ตัวเลขเหล่านี้ถ้าดูแยกๆกันแล้วหลายคนอาจคิดว่าเป็นตัวเลขที่น้อยมากเพราะเป็นจุดทศนิยมทั้งนั้นเลย แต่จริง ๆ แล้วมูลค่าของพลังงานที่เราทุกคนช่วยกันใช้ไปนั้นมากมายมหาศาลยิ่งนัก เช่น

**น้ำ** ดูตามตารางที่ผ่านมาแล้ว เราคนหนึ่งใช้น้ำในตอนเช้าโดยการอาบน้ำ (ฝักบัว) / ล้างหน้า แปรงฟัน / ซักผ้า (ซักโครก) คือ  $50+12+15 = 77$  ลิตร ตอนเย็นอาบน้ำ / แปรงฟัน ก่อนนอน คือ  $50+12 = 62$  ลิตร รวมคนคนหนึ่งใช้น้ำเฉพาะการอาบน้ำ แปรงฟันและ การซักผ้า ต่อวันประมาณ 139 ลิตรต่อคนต่อวัน ถ้าครอบครัวหนึ่งมีสมาชิก 3 คน พ่อ แม่ ลูก ก็จะใช้น้ำทั้งครอบครัว  $139$  ลิตร  $\times$   $3$  คน =  $417$  ลิตรต่อคนต่อวัน (ยังไม่รวมน้ำที่เราใช้ในกิจกรรมอื่น) ในหนึ่งปีครอบครัวหนึ่งก็จะใช้น้ำในการอาบน้ำ แปรงฟันและการซักผ้า ประมาณ  $417$  ลิตร  $\times$   $365$  วัน =  $152,205$  ลิตรต่อครอบครัวต่อปี ถ้าเรานึกถึงที่มาของน้ำที่เราใช้เหล่านี้แล้วก็มาจากแหล่งน้ำที่เราทุกคนต้องใช้ร่วมกัน มีทั้งการนำน้ำขึ้นมาใช้ แล้วก็ทิ้งน้ำที่ใช้แล้วกลับคืนลงไป ผสานหมุนเวียนกันอย่างต่อเนื่องตั้งแต่ต้นน้ำจนถึงปลาย

จากสถิติของการประปาส่วนภูมิภาค ปี 2549 มีปริมาณการจำหน่ายน้ำสูงถึง 722.2 ล้านลูกบาศก์เมตร หรือประมาณได้กับน้ำจากเขื่อนแก่งกระจางทั้งเขื่อนเลยที่เดียว(ความจุของเขื่อนแก่งกระจาง 710 ล้านลูกบาศก์เมตร : ที่มา กรมชลประทาน) เป็นปริมาณน้ำประปาในส่วนภูมิภาคไม่ได้รวมกับปริมาณน้ำประปาของการประปานครหลวงในเขตกรุงเทพ และยังไม่ได้รวมน้ำบ่อ น้ำโยกที่ขุดเจาะใช้กันเองตามบ้านเรือนในต่างจังหวัด เห็นหรือเปล่าว่าเราใช้น้ำกันในปริมาณที่มากขนาดไหน ส่วนในเรื่องของมูลค่านั้น ในการผลิตน้ำประปานั้นจำเป็นต้องมีขั้นตอนต่างๆมากมายกว่าจะมาเป็นน้ำประปาที่สะอาดให้เราได้ใช้ในบ้านเรือน ซึ่งในแต่ละขั้นตอนของการผลิตน้ำประปานั้นจำเป็นต้องใช้พลังงานมากมายในการผลิต ผลการประเมินที่ได้อาจไม่มีตัวเลขที่แน่นอนแต่ที่แน่นอน ก็คือ มีมูลค่ามากมายเลยทีเดียว

ตัวอย่างที่ 2 **ค่าไฟ** ขอยกตัวอย่างการคำนวณ เฉพาะค่าไฟฟ้าที่เกิดจากการดูทีวี จากตัวเลขในตารางที่ได้นำเสนอไปแล้วนั้น ถ้าเราดูทีวีสี ขนาด 21 นิ้ว นานเป็นเวลา 1 ชั่วโมง เราจะเสียค่าไฟ 0.288827 บาทต่อชั่วโมง ข้อมูลจาก [www.childmedia.net](http://www.childmedia.net) ระบุว่าเด็กอายุ 3 – 24 ปี จะใช้เวลาในการดูทีวีเฉลี่ย 6.1 ชั่วโมงต่อคนต่อวัน หรือ 2,236 ชั่วโมงต่อคนต่อปี ขณะที่ใช้เวลาในห้องเรียนประมาณ 1,600 ชั่วโมงต่อคนต่อปี ซึ่งจะทำให้เสียค่าไฟฟ้าในการดูทีวี ประมาณ 53 ต่อเดือน (6.1 ชั่วโมง X 0.288827 บาท X 30 วัน) ถ้าบ้านหนึ่งมีทีวีหลายเครื่อง และแยกกันดูทีวีอีกก็ต้องคำนวณค่าใช้จ่ายเพิ่มเข้าไปอีก

กระแสไฟฟ้าที่ใช้ในประเทศไทยส่วนใหญ่ผลิตมาจากพลังงานความร้อน คือน้ำมันเตา ก๊าซธรรมชาติและถ่านหิน เป็นหลัก รองลงมาคือพลังงานความร้อนรวม พลังน้ำ กังหันแก๊ส ดีเซล และอื่นๆตามลำดับซึ่งเป็นส่วนที่การไฟฟ้าฝ่ายผลิตแห่งประเทศไทยผลิตจำหน่ายเอง ยังมีบางส่วนที่ต้องซื้อจากบริษัทผลิตไฟฟ้าต่างๆ อีก หรือซื้อจากต่างประเทศ เช่น ลาว มาเลเซีย



ที่มา : สถิติการผลิตและจำหน่ายไฟฟ้าของการไฟฟ้าฝ่ายผลิตแห่งประเทศไทย พ.ศ.2545-2549

**การผลิตไฟฟ้าของการไฟฟ้าฝ่ายผลิตแห่งประเทศไทย พ.ศ. 2549**

การผลิต	กิโลวัตต์/ชั่วโมง
พลังน้ำ	7,950,049,172
พลังความร้อน-น้ำมันเตา ก๊าซธรรมชาติ และถ่านหิน	33,648,813,412
พลังงานความร้อนรวม	25,137,010,800
กังหันแก๊ส	1,088,630,900
ดีเซล	1,252,270
พลังงานทดแทน	2,567,354

ที่มา : สถิติการผลิตและจำหน่ายไฟฟ้าของการไฟฟ้าฝ่ายผลิตแห่งประเทศไทย พ.ศ.2545-2549

ในวันหนึ่งๆ เราทุกคนใช้พลังงานไปมากเท่าได้นั้นสามารถที่จะคำนวณค่าออกมาให้เราทุกคนทราบได้ แต่ถามว่าที่มาของพลังงานเหล่านี้มีใครสามารถคำนวณค่าออกมาได้บ้างก็มีน้อยคนนักที่จะคำนวณค่าที่แท้จริงของพลังงานเหล่านี้ออกมาเพราะเราไม่ทราบว่าโลกใช้ต้นทุนเท่าใดในการสร้างน้ำฝนขึ้นมาหนึ่งเม็ด ต้นไม้ต้องใช้ต้นทุนเท่าใดในการเจริญเติบโต ผลิดอก ออกผล ผึ้งหรือผีเสื้อคิดค่าแรงเท่าใดในการผสมเกสรให้ต้นไม้ สิ่งแวดล้อมล้วนแล้วแต่เชื่อมต่อกันเป็นเครือข่ายที่ซับซ้อนการกระทำของทุกคนผลประโยชน์ที่ทุกคนได้รับ เราได้จ่ายค่าตอบแทนให้กับโลกใบนี้อย่างคุ้มค่าแล้วหรือยัง ●●●

**การดำเนินการแก่ผู้ฝ่าฝืนกฎหมายสิ่งแวดล้อม**

โดย...กลุ่มงานเฝ้าระวังและควบคุมคุณภาพสิ่งแวดล้อม

การกระทำการอันเป็นการฝ่าฝืนต่อกฎหมายสิ่งแวดล้อม ไม่ว่าจะเป็นการทำลายทรัพยากรธรรมชาติ หรือการก่อให้เกิดมลพิษก็ตาม กฎหมายไทยได้กำหนดมาตรการทางกฎหมาย ที่จะดำเนินการแก่ผู้กระทำการฝ่าฝืน ทั้งทางอาญา ทางแพ่งและทางปกครอง ทั้งนี้ โดยมีวัตถุประสงค์เพื่อให้มีการลดการทำลายทรัพยากรธรรมชาติหรือลดการก่อมลพิษด้วย นอกจากนี้ยังมีมาตรการในการเสริมสร้าง ความร่วมมือระหว่างรัฐ ชุมชน ตลอดจนองค์กรเอกชน ในการบังคับการให้ เป็นไปตามกฎหมาย เพื่อให้เกิดประสิทธิภาพอันสูงสุดในการคุ้มครอง สิ่งแวดล้อม

**ลักษณะความร้ายแรงอันเกิดจากการ ทำลายทรัพยากร ธรรมชาติและสิ่งแวดล้อม**

**(1) ลักษณะการฝ่าฝืน**

การกระทำความผิดเป็นการทำลายทรัพยากรธรรมชาติ หรือก่อให้เกิดมลพิษนั้น ส่วนใหญ่จะเป็นการลักลอบตัดไม้ทำลายป่า การล่าสัตว์ป่า การปล่อยทิ้งของเสีย สารอันตรายออกสู่สิ่งแวดล้อม ซึ่งส่งผลกระทบต่อความสมดุลของระบบนิเวศ ทำให้คน สัตว์ หรือพืช ได้รับอันตราย

**(2) ผู้กระทำความผิด**

ผู้กระทำความผิดมีมากมายหลายประเภท ระดับ คนธรรมดาที่ทิ้งของเสียตามชุมชน พ่อค่านายทุน ผู้ประกอบการ โรงงาน สถานประกอบการ หรือบางครั้งก็เป็นหน่วยราชการเอง ดังนั้นการดำเนินการแก่ผู้กระทำความผิดซึ่งมีหลากหลายประเภทนี้ จึงมีข้อจำกัดในการดำเนินการ โดยให้รัฐเป็นผู้ดำเนินการฝ่ายเดียว หรือใช้การลงโทษเป็นมาตรการหลัก ในการปราบปราม ผู้กระทำความผิด เพราะบางกรณีไม่สารจะลงโทษจำคุกนิติบุคคลหรือการดำเนินคดี หน่วยราชการซึ่งมีข้อจำกัดหลายประการ ●●●

# โครงการ

คลองสวย น้ำใส



กระทรวงทรัพยากรธรรมชาติและสิ่งแวดล้อม ได้ดำเนินงานตามนโยบายเชิงรุกเพื่อการฟื้นฟูทรัพยากรธรรมชาติและสิ่งแวดล้อม โดยจัดทำโครงการคลองสวย-น้ำใส เพื่อรณรงค์ประชาสัมพันธ์การอนุรักษ์คลองแก่ประชาชนในพื้นที่และมุ่งเน้นให้ประชาชน ชุมชน องค์กรปกครองส่วนท้องถิ่น และจังหวัด เห็นความสำคัญและความจำเป็นของการดำเนินงาน นอกจากนี้ยังช่วยให้ประชาชนมีส่วนร่วมในการดูแลรักษาฟื้นฟูคุณภาพน้ำ และร่วมกันแก้ไขปัญหาคุณภาพน้ำในพื้นที่ของตนเอง

สำนักงานสิ่งแวดล้อมภาคที่ 8 ได้สนับสนุนและติดตามการดำเนินงานโครงการคลองสวย-น้ำใส ในปีงบประมาณ 2550 จำนวน 5 คลอง ใน 5 จังหวัด บริเวณพื้นที่ความรับผิดชอบของสำนักงานฯ ดังนี้ คลองห้วยคล้าจังหวัดกาญจนบุรี คลองดำเนินสะดวก จังหวัดราชบุรี คลองท่าไทร



จังหวัดเพชรบุรี คลองท่าคา จังหวัดสมุทรสงคราม และคลองกุยบุรี จังหวัดประจวบคีรีขันธ์ จากโครงการดังกล่าว กลุ่มงานสารสนเทศสิ่งแวดล้อมได้รับมอบหมายให้จัดทำการใช้ประโยชน์พื้นที่บริเวณรอบคลองก่อน และหลังการดำเนินโครงการ ซึ่งการดำเนินงานเริ่มจากการสำรวจและเก็บรวบรวมข้อมูลบริเวณพื้นที่โครงการและนำระบบสารสนเทศภูมิศาสตร์ (GIS) มาช่วยในการวิเคราะห์ จัดทำ และสรุปผล โดยใช้ภาพถ่ายทางอากาศเป็นข้อมูลหลักในการจัดทำ อาทิ

โครงการคลองสวยน้ำใสบริเวณคลองกุยบุรี ซึ่งเป็นคลองที่ตั้งอยู่ในพื้นที่อำเภอกุยบุรี จังหวัดประจวบคีรีขันธ์

มีความยาวประมาณ 25 กิโลเมตร

มีต้นกำเนิดมาจากต้นน้ำบริเวณเทือกเขาตะนาวศรี

ไหลผ่านอำเภอกุยบุรีและไหลลงสู่ทะเลบริเวณปากแม่น้ำกุยบุรี โดยพื้นที่โครงการเริ่มตั้งแต่บริเวณวัดกุยบุรีจนถึงบริเวณวัดวังยาว ระยะทางทั้งสิ้น 3 กิโลเมตร ซึ่งผลการดำเนินการโดยสรุป คือ พื้นที่ส่วนใหญ่โดยรอบคลองกุยบุรีเป็นพื้นที่การเกษตร อาทิ มะพร้าว สับปะรด กล้วย เป็นต้น การสร้างบ้านเรือนบริเวณริมคลองมีไม่มากนักเนื่องจากมีระดับน้ำสูงในฤดูน้ำหลาก และมีสถานที่สำคัญๆ บริเวณโดยรอบพื้นที่โครงการ ดังนี้

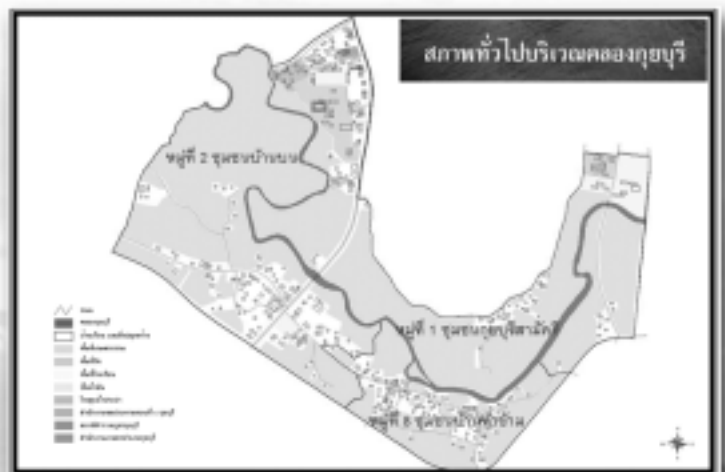
วัด จำนวน 2 แห่ง คือ วัดกุยบุรี และวัดวังยาว

สถานที่ราชการ จำนวน 6 แห่ง คือ โรงเรียน 3

แห่ง สถานีตำรวจภูธรอำเภอกุยบุรี 1 แห่ง สำนักงานเกษตรอำเภอกุยบุรี 1 แห่ง สำนักชลประทานตอนที่ 4 กุยบุรี 1 แห่ง

โรงสูบน้ำดิบของการประปา จำนวน 1 แห่ง

นอกจากนี้ยังมีการสำรวจแหล่งกำเนิดมลพิษที่คาดว่าจะกระทบ กับคุณภาพน้ำบริเวณคลองซึ่งมีด้วยกันหลายปัจจัย ไม่ว่าจะเป็นน้ำเสียจากครัวเรือน ที่กระจายอยู่โดยรอบคลอง น้ำเสียจากการเลี้ยงสัตว์ โดยสัตว์ที่เลี้ยงใน



ปัจจุบันมีอยู่หลายชนิด ได้แก่ โค กระบือ แพะ สุกร และไก่ หรือน้ำเสียจากโรงงานอุตสาหกรรมบริเวณรอบโครงการ เพื่อเฝ้าระวังการเกิดมลพิษและเป็นการกำหนดแนวทางการแก้ไขปัญหาที่อาจจะเกิดขึ้นในอนาคต ■■■



# แผนปฏิบัติการเพื่อการจัดการคุณภาพสิ่งแวดล้อมในระดับจังหวัด

หากกล่าวถึงแผนปฏิบัติการเพื่อการจัดการคุณภาพสิ่งแวดล้อมในระดับจังหวัด หลายท่านที่เป็นเจ้าหน้าที่ของเทศบาล หรือ องค์การบริหารส่วนตำบล หรือองค์การบริหารส่วนจังหวัด จะมีความคุ้นเคยกับชื่อนี้ดี เพราะในช่วงหลายปีที่ผ่านมา แผนปฏิบัติการฯ นี้ จะเป็นช่องทางที่สำคัญมากของทางหนึ่งที่ยังคงปรกปรองส่วนท้องถิ่นสามารถเสนอโครงการต่าง ๆ ไปยังสำนักงานนโยบายและแผนทรัพยากรธรรมชาติและสิ่งแวดล้อม เพื่อขอรับการสนับสนุนงบประมาณ โดยคณะกรรมการสิ่งแวดล้อมแห่งชาติเป็นผู้ให้ความเห็นชอบและขอตั้งงบประมาณให้ แต่จากการที่มีแผนปฏิบัติการกำหนดขั้นตอนการกระจายอำนาจให้แก่องค์กรปกครองส่วนท้องถิ่นภายใต้พระราชบัญญัติกำหนด แผนและขั้นตอนการกระจายอำนาจให้แก่องค์กรปกครองส่วนท้องถิ่น พ.ศ.2542 ออกมา ทำให้การพิจารณาโครงการขององค์กรปกครองส่วนท้องถิ่น ภายใต้แผนปฏิบัติการฯ ต้องชะงักลง

ไป เนื่องจากแผนปฏิบัติการกำหนดขั้นตอนการกระจายอำนาจให้แก่องค์กรปกครองส่วนท้องถิ่น กำหนดให้การสนับสนุนแผนปฏิบัติการเพื่อการจัดการคุณภาพสิ่งแวดล้อมในระดับจังหวัด เป็นภารกิจที่สำนักงานนโยบาย และแผนทรัพยากรธรรมชาติและสิ่งแวดล้อมต้องถ่ายโอนไปยังองค์กรปกครองส่วนท้องถิ่น จึงต้องทำความเข้าใจเกี่ยวกับบทบาทหน้าที่ของหน่วยงานที่เกี่ยวข้อง โดยสำนักงานนโยบายและแผนทรัพยากรธรรมชาติและสิ่งแวดล้อม ยังคงบทบาทในการพิจารณา วิเคราะห์ จัดลำดับความสำคัญของข้อเสนอโครงการขององค์กรปกครองส่วนท้องถิ่น เสนอคณะกรรมการสิ่งแวดล้อมแห่งชาติพิจารณาให้ความเห็นชอบ ส่วนการพิจารณาจัดสรรงบประมาณให้แก่องค์กรปกครองส่วนท้องถิ่น นั้น จะเป็นบทบาทของคณะกรรมการการกระจายอำนาจให้แก่องค์กรปกครองส่วนท้องถิ่น (เดิมคณะกรรมการสิ่งแวดล้อมแห่งชาติเป็นผู้ให้ความเห็นชอบและขอตั้งงบประมาณให้)

ในปีงบประมาณ 2550 ที่ผ่านมา สำนักงานนโยบายและแผนทรัพยากรธรรมชาติและสิ่งแวดล้อม ได้จัดทำคู่มือการจัดทำแผนปฏิบัติการเพื่อการจัดการคุณภาพสิ่งแวดล้อมในระดับจังหวัด เพื่อให้จังหวัดใช้เป็นแนวทางในการจัดทำแผนปฏิบัติการฯ ปี 2551 โดยให้จัดทำเป็นแผนในภาพรวมระยะเวลา 4 ปี ระหว่างปีงบประมาณ 2551-2554 ที่สามารถใช้เป็นแนวทางในการดำเนินงานด้านการจัดการสิ่งแวดล้อมได้ตลอดระยะเวลา 4 ปี และจะมีการปรับแผนการดำเนินงานได้ในทุกๆ ปี

ในการจัดทำแผนปฏิบัติการฯ จังหวัดจะประสานกับองค์กรปกครองส่วนท้องถิ่น ให้จัดทำแผนงาน/โครงการให้สอดคล้องกับแผนปฏิบัติการฯ และองค์กรปกครองส่วนท้องถิ่นได้ประสงค์ที่จะขอรับการสนับสนุนงบประมาณแผ่นดินจะต้องจัดทำข้อเสนอโครงการแนบท้ายแผนปฏิบัติการฯ ให้สอดคล้องกับเกณฑ์การพิจารณาสนับสนุนงบประมาณด้านต่าง ๆ ตามที่กำหนดไว้ในคู่มือ

ในปีที่ผ่านมาการจัดทำแผนปฏิบัติการเพื่อการจัดการคุณภาพสิ่งแวดล้อมในระดับจังหวัด ปีงบประมาณ พ.ศ.2551-2554 ในพื้นที่ภาคที่รับผิดชอบของสำนักงานสิ่งแวดล้อมภาคที่ 8 (ราชบุรี กาญจนบุรี

สมุทรสงคราม เพชรบุรี และประจวบคีรีขันธ์) มีโครงการที่ขอรับการสนับสนุนงบประมาณจำนวน 123 โครงการ เป็นเงินจำนวน 1,347.1 ล้านบาท แต่มีโครงการที่ได้รับการสนับสนุนงบประมาณเพียง 2 โครงการ เป็นเงินจำนวน 31.8 ล้านบาท คือ

1. โครงการปรับปรุงซ่อมแซมระบบรวบรวมและระบบบำบัดน้ำเสียรวมเทศบาลเมืองราชบุรี จังหวัดราชบุรี และ
  2. โครงการปรับปรุงและขยายแนวท่อส่งน้ำเสียแรงดันสถานีสูบน้ำเสียซอยเมืลสมุทรเทศบาลเมืองหัวหิน จังหวัดประจวบคีรีขันธ์
- ตาราง แสดงจำนวนโครงการและงบประมาณ ภายใต้แผนปฏิบัติการเพื่อการจัดการคุณภาพสิ่งแวดล้อมในระดับจังหวัดประจำปีงบประมาณ พ.ศ.2551 ที่ขอและที่ได้รับการสนับสนุน จำแนกตามมาตรการด้านต่างๆ

มาตรการ	จำนวนโครงการ		งบประมาณ(ล้านบาท)	
	ขอ	ได้รับงบฯ	ขอ	ได้รับงบฯ
ด้านการจัดการน้ำเสียชุมชน	39	2	694.6	31.8
ด้านการจัดการขยะมูลฝอยชุมชน	61	-	711.9	-
ด้านการจัดการมลพิษทางอากาศและเสียง	1	-	0.2	-
ด้านการจัดการพื้นที่สีเขียว	11	-	9.7	-
ด้านอื่นๆ	11	-	20.7	-
รวม	123	2	1,347.1	31.8

สาเหตุสำคัญที่ทำให้โครงการจำนวนมากที่เสนอขอรับการสนับสนุนงบประมาณ ไม่ได้รับการพิจารณา คือข้อเสนอโครงการไม่เป็นไปตามหลักเกณฑ์ที่กำหนดไว้ในคู่มือ เช่น ไม่มีผลการศึกษาคือความเหมาะสมและออกแบบรายละเอียด ไม่มีการจัดทำที่ดินให้เสร็จสิ้นก่อนเสนอแผนปฏิบัติการฯ ขาดรายละเอียดของโครงการที่จะให้พิจารณา เป็นต้น

สำหรับการจัดทำแผนปฏิบัติการเพื่อการจัดการคุณภาพสิ่งแวดล้อมในระดับจังหวัด ปีงบประมาณ พ.ศ.2552 จะให้ความสำคัญกับการดำเนินงานขององค์กรปกครองส่วนท้องถิ่น ด้านการจัดการน้ำเสียชุมชน การจัดการขยะมูลฝอย การรักษาคุณภาพอากาศ การเพิ่มพื้นที่สีเขียว และการลดภาวะโลกร้อน ดังนั้นองค์กรปกครองส่วนท้องถิ่นที่ประสงค์จะขอรับการสนับสนุนงบประมาณ ต้องจัดทำข้อเสนอโครงการ ให้เป็นไปตามหลักเกณฑ์การพิจารณาสนับสนุนงบประมาณโครงการขององค์กรปกครองส่วนท้องถิ่น ในคู่มือการจัดทำแผนปฏิบัติการเพื่อการจัดการคุณภาพสิ่งแวดล้อมในระดับจังหวัด ปีงบประมาณ พ.ศ.2552 ของสำนักงานนโยบายและแผนทรัพยากรธรรมชาติและสิ่งแวดล้อม

หวังเป็นอย่างยิ่งว่าการจัดทำแผนปฏิบัติการเพื่อการจัดการคุณภาพสิ่งแวดล้อมในระดับจังหวัด ปีงบประมาณ พ.ศ.2552 จะมีโครงการขององค์กรปกครองส่วนท้องถิ่น ในพื้นที่รับผิดชอบของสำนักงานสิ่งแวดล้อมภาคที่ 8 ที่ขอรับการสนับสนุนงบประมาณได้รับการสนับสนุนงบประมาณมากกว่าในปีที่ผ่านมาซึ่งเป็นที่คาดได้ว่าจะช่วยให้อุณหภูมิ และประสิทธิภาพในการบริหารจัดการคุณภาพสิ่งแวดล้อมในท้องถิ่นสูงขึ้น ส่งผลในทางที่ดีต่อสิ่งแวดล้อม และ สุขภาพอนามัยของประชาชน ต่อไป... ■■■

# สวนสวย... ด้วยวัสดุเหลือใช้

■ นางลักขณ์ พรหมสถิต นักวิชาการสิ่งแวดล้อม 8ว

บรรจุกัญท์ที่เหลือจากการบริโภคในชีวิตประจำวันของเรานั้น ก่อนทิ้ง หากได้มีการพิจารณาอย่างรู้คุณค่าแล้ว สามารถนำกลับมาใช้ประโยชน์ได้มากที่สุด โดยเฉพาะท่านใดที่ชื่นชอบการปลูกต้นไม้ ไม่ว่าจะเป็นไม้ดอกไม้ประดับเรามีไอเดียเกี่ยวกับในการนำบรรจุกัญท์หรือ ของเหลือใช้มาตัดแปลงเป็นภาชนะสำหรับปลูกต้นไม้ได้สวยงามไม่ซ้ำแบบใคร

**ชอนटकพงชักฟอก** ที่มีควมคุ้มกับพงชักฟอก ชอนตวงนมผง สำหรับครอบครวที่มีลูกเล็ก หรือแก้วกาแฟพลาสติกที่ใช้ครั้งเดียวทิ้ง ฯลฯ ภาชนะพลาสติกเหล่านี้สามารถรวบรวมไว้ขายเพื่อเข้าสู่ระบบรีไซเคิลได้ หรือก่อนขาย จะนำใช้เป็นภาชนะปลูกต้นไม้ก็ได้นะ มาดูกันคะ

**ชวนชม** ไม้แคระในชอนटकพงชักฟอก หรือชอนटकนมผง ก็เทไม่เบา เลี้ยงให้โขดอวบอ้วน ได้ไม่ยาก วิธีการก็แสนง่าย ด้วยการนำต้นชวนชมที่ได้จากการเพาะเมล็ดมีอายุประมาณหนึ่งถึงสองเดือน แยกมาปลูกในชอนटकพงชักฟอก ที่ก้นชอนเจาะเป็นรู แล้วใส่โฟมชิ้นเล็กๆ เพื่อให้ระบายน้ำได้ดี และปลูกด้วยดินหรือปุ๋ยหมักจากเศษอาหาร ปนกับทรายหยาบ วางในที่ที่มีแสงรำไรอย่าให้ถูกแสงแดดโดยตรง รดน้ำ วันละครั้งไม่ให้แฉะเกินไปเมื่อต้นชวนชมในชอนटकพงชักฟอกแข็งแรง ดีแล้ว ถ้าต้องการให้มีโขดขนาดใหญ่และมีหลายกิ่ง ให้ตัดยอดทิ้งไปแล้ว

ใช้ปูนแดงทาที่รอยตัดเพื่อป้องกัน เชื้อรา จากนั้นทิ้งไว้สักกระยะก็จะมีกิ่งใหม่แตกขึ้นมาหมั่นดูแลเติมปุ๋ยหมักจากเศษอาหารเดือนละครั้ง เราก็จะได้ชวนชมไม้แคระที่สวยงามในภาชนะปลูก ที่ไม่เหมือนใคร

สำหรับต้นอ่อน ที่ได้จากการเพาะเมล็ดนั้น ก่อนอื่นต้อง เลือกฝักชวนชมที่แก่จัด ซึ่งจะมีสีน้ำตาลอ่อนตะเข็บ

แนวเชื่อมจะแตกออก ภายในมีเมล็ดสีน้ำตาลอ่อนเล็กๆ คล้ายเมล็ดข้าวเปลือก มีขนสีน้ำตาลอ่อนเป็นพู่ติดอยู่ที่ปลายแหลมทั้งสองข้าง ขนที่ปลายทั้งสองนี้จะช่วยให้เมล็ดปลิวไปตามลมได้ไกล ในการเพาะ เราควรใช้เมล็ดใหม่เพราะจะทำให้มี อัตราการงอกสูง เลือกเมล็ดที่สมบูรณ์ไม่ลึบนำไปเพาะในวัสดุเพาะ ที่เป็นส่วนผสมระหว่างทรายหยาบกับขุยมะพร้าว ใน อัตราส่วน 1:1 โดย โรยหรือวางเมล็ดบนวัสดุเพาะให้กระจายเท่าๆ กันแล้วกลบด้วยวัสดุเพาะเบาๆ รดน้ำพอหมาดๆ วาง ภาชนะเพาะในที่ที่มีแสงรำไรอย่าให้ถูกแสงแดดโดยตรง รดน้ำวันละ 1-2 ครั้ง ประมาณ 3-7 วัน เมล็ดจะเริ่มงอก เป็นต้นอ่อนเมื่อต้นชวนชมมีอายุ 1-2 เดือนจึงแยกไปปลูกในภาชนะ เหลือใช้ที่เราเตรียมไว้ต่อไป

ที่กล่าวมาเป็นเพียงตัวอย่างเล็กๆ จากการมองวัสดุเหลือใช้ที่อยู่รอบกายแล้วนำมาคิดเพิ่มเติมค่าให้เกิดการใช้ประโยชน์ใหม่มากที่สุด ก่อนที่จะทิ้งไป ซึ่งการนำมาใช้ซ้ำก็เป็นอีกวิธีการหนึ่งที่จะช่วยในการ ลดปริมาณขยะลงไปได้ และที่ได้มากกว่านั้น สีเขียวของต้นไม้ยังช่วย ชำระอารมณ์ให้ผ่อนคลาย คลายความเครียด ลดความหงุดหงิดเหนื่อยหน่าย มีความคิดสร้างสรรค์ เสริมสุขภาพให้สมบูรณ์ทั้งกายและใจ ฉบับหน้า ยังมีวัสดุเหลือใช้อีกหลายรูปแบบมานำเสนอ โปรดติดตามนะคะ. ■■■



# ศูนย์บริการสารสนเทศ สิ่งแวดล้อม

■ กลุ่มงานสารสนเทศสิ่งแวดล้อม

แนะนำเว็บไซต์

## มาปลูกผักในเมืองกันนะครับ..

## ปลูกได้ทุกอย่างตามใจนึก



สวัสดีครับท่านสมาชิกข่าวสารสำนักงานสิ่งแวดล้อมภาคที่ 8 แนะนำเว็บไซต์ในฉบับนี้ สมาชิกอาจจะแปลกไปบ้าง ในหัวข้อเรื่อง มาชักชวนให้ปลูกผักซึ่งอยู่ในเมืองเสียด้วย ที่มากกว่านั้นเป็นการปลูกบนดาดฟ้า เรื่องนี้จะมีส่วนเกี่ยวข้องกับปัญหาสิ่งแวดล้อม โดยเฉพาะเรื่องภาวะโลกร้อนในปัจจุบันได้อย่างไร ความสำคัญของภาวะโลกร้อนในระดับโลก หลายท่านคงได้ติดตามข่าวที่มีการจัดประชุมระดับนานาชาติในประเทศอินโดนีเซียที่ผ่านมาแล้ว

ชื่อเรื่องก็ได้มาจากเว็บไซต์ที่จะแนะนำ ซึ่งเป็นสวนเกษตรบนดาดฟ้าของฝ่ายรักษาความสะอาดและสวนสาธารณะ สำนักงานเขตหลักสี่กรุงเทพมหานคร โดยสามารถเข้าไปเรียนรู้ได้ที่

<http://203.155.220.217/laksi/garden/index.htm> ครับ

รายละเอียดในเว็บไซต์ เป็นกิจกรรมการปลูกผักที่เกี่ยวข้องกับการรักษาความสะอาดโดยเฉพาะการจัดการของเสียหรือขยะในชุมชนเมือง ซึ่งปัจจุบันมีปริมาณแนวโน้มที่มากขึ้น และที่สำคัญเป็นปัญหาในการกำจัดโดยเฉพาะสถานที่กำจัดทำได้ยากมาก โดยเริ่มตั้งแต่การเตรียมแปลงเพาะปลูกที่ใช้วัสดุเหลือใช้หรือขยะมาทำเป็นแปลง เช่น ไม้ ไม้ไผ่ กระสอบพลาสติก กาบมะพร้าว เป็นต้น การนำเศษอาหาร เศษผัก ผลไม้ มาทำน้ำหมักชีวภาพ ปุ๋ยหมัก ที่เป็นสูตรเฉพาะของเจ้าหน้าที่ผู้ดูแล ที่สำคัญครับได้ผ่านการทดลองจนประสบความสำเร็จอย่างน่าชื่นชม ดังที่ปรากฏในเว็บ

หวังว่าเว็บนี้จะพอเป็นทางเลือก สำหรับผู้ชมชอบการปลูกต้นไม้และมีความต้องการที่จะช่วยลดปัญหาสิ่งแวดล้อมในชุมชนเมือง (เทศบาล) หรือชุมชนของท่าน ก็เป็นได้ ครับ



# Environmental Diary : ไดอารี่...สิ่งแวดล้อม



การได้เดินทางไปยังสถานที่ต่างๆ ทำให้เราได้พบเห็นความสวยงามตามธรรมชาติที่อยู่รอบข้างอยากมากมาย ทั้งคนข้างๆ และข้างๆทาง ทั้งที่คุ้นเคยและที่แปลกตาไป แปลกตาในที่นี้ทั้งในคำที่เป็นบวกและเป็นลบ ซึ่งก็แล้วแต่มุมมอง อารมณ์ความรู้สึก ณ เวลานั้นว่าจะนำไปในทางใด

สี่เดือนที่ผ่านมาที่มีโอกาสได้เดินทางไปในหลายๆ สถานที่เหมือนกัน แต่ละสถานที่ ผู้คนที่เราได้พบก็ให้ความรู้สึกที่แตกต่างกันออกไป ไดอารี่...สิ่งแวดล้อม ก็เป็นสิ่งที่นำมาเล่าสู่ทุกท่าน ว่าแต่ละวัน แต่ละสถานที่ สิ่งแวดล้อมเป็นอย่างไรบ้าง

## 31 ตุลาคม 2550

เป็นครั้งแรกที่ได้เดินทางไปยังพื้นที่ของเทศบาลตำบล กระดังงา อำเภอมัญจาคีรี จังหวัดขอนแก่น ซึ่งเป็น 1 ใน 3 พื้นที่นำร่องของประเทศ ในการดำเนินโครงการชุมชนสีเขียว ระหว่างเดินทางก็มีความรู้สึกว่าเป็นชุมชนสีเขียวจริงๆ รมรื่นตลอดทาง บริเวณสองข้างทางที่นั่งรถผ่านก็เป็นสวนผลไม้ ทั้งมะพร้าว กล้วย ส้มโอ และผลไม้ที่ขึ้นชื่อของกระดังงาและสมุทรสงคราม คือ ลิ้นจี่ ภายในเขตเทศบาลตำบลกระดังงาเองก็มีคลองไหลผ่าน จำชื่อคลองไม่ได้แต่รู้ว่าไหลผ่านไปสู่แม่น้ำแม่กลอง และก็มีบริเวณหน้าสถานีตำรวจอรุณ อำเภอบางคนที ก็มีแม่น้ำแม่กลองไหลผ่านทัศนียภาพสวยงามมากยิ่งตอนเย็นๆ นะ..... ก็ขอโปรโมตให้หน่อยดีกว่ากัน ขับรถเลยเทศบาลตำบลกระดังงาไปนิดหนึ่ง ประมาณ 5 กิโลเมตร ก็จะพบกับตลาดน้ำอัมพวา แหล่งดูหิ่งห้อยอันขึ้นชื่อของประเทศไทย หรือชื่อของกินกลับมางั้นกินในที่ที่แพแบบโฮมสเตย์ บริเวณเทศบาลตำบลกระดังงาก็ได้ มีที่แพแบบโฮมสเตย์ หลากหลายแล้วแต่จะเลือกแพกันครับ

## 28 พฤศจิกายน 2550

เป็นอีกวันหนึ่งที่จะได้ออกจากห้องทำงาน แต่ต้องตื่นแต่เช้าหน่อย เพราะว่าวันนี้ต้องเดินทางไปไกลถึงจังหวัดประจวบคีรีขันธ์ ระยะทางก็หลายร้อยกิโลเมตรอยู่วันนี้ต้องไปร่วมโครงการกับทางสำนักงานทรัพยากรธรรมชาติและสิ่งแวดล้อมจังหวัดประจวบคีรีขันธ์ คุยกับคุณผึ้ง (จำง่าย BEE แปลว่า ผึ้ง) ชื่อโครงการเก๋ไก๋มาก “เก็บลูกไม้ริมทางมาสร้างป่าใหญ่ เติบโตองค์กรฯ” ไม่ใช่แค่ชื่อโครงการนะที่ดูดี จุดมุ่งหมายของโครงการก็ดีมากด้วย เพราะว่ากล้าไม้ป่าที่ขึ้นอยู่ริมทางเหล่านี้ จะถูกทำลายโดยการไถกลี่ยถนน เขาก็เลยตั้งโครงการขึ้นมาเพื่อเป็นการช่วยชีวิตกล้าไม้เหล่านี้ ได้กล้าไม้มาเพาะชำเลยเป็นกล้าไม้ในพื้นที่ด้วยรู้จักสภาพแวดล้อมเป็นอย่างดี สามารถนำไปปลูกได้รวดเร็วทันใจ ใครมีโครงการจะปลูกต้นไม้ก็มาขอรับกล้าไม้ไปปลูกได้ เป็นโครงการต่อเนื่อง สุขยอด...สุขยอดอีกอย่างหนึ่ง ก็คือ การเดินทางไปยังบริเวณเก็บกล้าไม้ ณ น้ำตกแพรกคระอ อุทยานแห่งชาติกุยบุรี ระยะทางประมาณ 47 กิโลเมตร จากทางแยกถนนเพชรเกษม ปากทางเข้าเขื่อนปราณบุรี ใช้เวลาขับรถประมาณเกือบ 2 ชั่วโมง ขับเข้าทางแยกไปนิดหนึ่งก็จะเจอกับถนนลูกรังเป็นลูกรังตลอดทาง พอไปถึงบริเวณงาน (น้ำตกแพรกคระอ) เจ้าภาพคือทางอุทยานฯ ก็ต้อนรับด้วยข้าวเหนียวปิ้ง แล้วก็พิธีเปิดงานโดยท่านรองผู้ว่าราชการ

จังหวัดประจวบคีรีขันธ์ ท่านข้าวเที่ยงแล้วก็ไปเก็บกล้าไม้กัน โดยต้องอาศัยรถ Four Wheels (4X4) ของหน่วยงานต่างๆ ที่มาร่วมงานขับขึ้นเขาไปเพื่อไปเก็บกล้าไม้ (ลืมบอกไปว่าถึงแม้การเดินทางจะอยากลำบาก แต่ก็มีหน่วยงานในพื้นที่มาร่วมงานกันเยอะแยะเลย) พอเก็บกล้าไม้เสร็จ ระหว่างทางที่นั่งรถกลับลงมา ก็สวนทางกับรถเกี่ยถนนที่กำลังเกี่ยถนนขึ้นไปพอดี ถือว่าเป็นการช่วยชีวิตกล้าไม้หน่อยๆ เหล่านี้ ได้ทันถ่วงที **หมายเหตุ** หนึ่งนั้นจะรับ สำหรับ ท่านๆ ที่ชอบการขับรถออฟโรด (off road) เส้นทางนี้ก็ทำหายนะครับธรรมชาติสวยงามด้วย เรื่องน้ำไม่มีปัญหาเพราะอยู่บริเวณน้ำตก แต่ไฟฟ้าไม่มีใช้ไฟปั่น

## 1 ธันวาคม 2550

เดินทางมาประจวบคีรีขันธ์อีกครั้ง แต่คราวนี้ไปที่อำเภอหัวหิน ร่วมงานรวมใจภักดิ์ รักษาสีสิ่งแวดล้อมหัวหินและชายหาดติดดาวก็เป็นงานแถลงข่าวเปิดตัวโครงการรวมใจภักดิ์ รักษาสีสิ่งแวดล้อม และพิธีมอบรางวัลชายหาดติดดาว ตอนแรกทางคณะกรรมการจัดงานวางแผนที่จะจัดบริเวณริมทะเลหัวหินเลย แต่เป็นช่วงที่น้ำทะเลกำลังขึ้นพอดี ก็เลยต้องย้ายมาจัดที่บริเวณลาน อนุสาวรีย์ โพน กิ่งเพชร นักมวยที่โด่งดัง สร้างชื่อให้กับเมืองหัวหิน (คล้ายๆ อนุสาวรีย์ของ Elvis ที่เมือง Memphis เลย เป็นคนโด่งดัง สร้างชื่อให้เมืองของคน) ระหว่างที่รอท่านประธานเดินทางมา ก็มีโอกาสดำเนินไปเที่ยวบริเวณชายหาดหัวหิน น้ำขึ้นมากจริงๆ เหลือชายหาดให้เดินนิดเดียว โรงแรม บ้านพัก รีสอร์ท เต็มไปหมดเลย มีหลากหลายบรรยากาศ และหลากหลายราคาด้วย ที่แปลกใจอีกอย่างหนึ่งก็คือมีมาด้วย พอเดินไปปุ๊บ ก็เห็นมาพร้อมฉากหลังเป็นทะเล ถ้าอยากถ่ายรูปคู่กับมาก็ 20 บาท ถ้าจะขี่เล่นแถวหาดก็อีกราคาหนึ่งแต่ที่แปลกใจอีกอย่างหนึ่งคือ อยู่ไปสักพักคุณม้าก็ออออกมา ก็คิดอยู่เหมือนกันนะว่าเขาจะทำกันอย่างไร เจ้าของมาเขาก็เอาลูกกอบเก็บป้อออกมาเก็บอึของคุณม้าไปด้วย แต่ไม่รู้ว่าจะมีวิธีการจัดการกับอึคุณม้ายังไง กลับเข้ามาในบริเวณงานต่อ มีการแสดงบนเวที แล้วดีดสักนิดหนึ่งก็ต้องตะลึงกับพิธีกรสาวสวยคุณแจ้ แล้วก็เชิญท่านประธานเปิดงาน พร้อมมอบรางวัลหาดติดดาว ก็มีทั้งหาดที่ได้ 5 ดาว (ดีเยี่ยม) 4 ดาว... หาดหัวหินเองได้ 4 ดาว การได้แต่ละดาวก็จะมีเกณฑ์การประเมินอยู่กว่าจะกลับถึงบ้านพักก็ดึกพอสมควร

## 12-13 ธันวาคม 2550

ไปประจวบคีรีขันธ์อีกครั้ง คราวนี้ไปโครงการอบรมเยาวชนและประชาชน พิทักษ์สิ่งแวดล้อมของเทศบาลตำบลกำเนิดนพคุณ และก็โครงการคัดแยกขยะ ของเทศบาลตำบลบ้านกรูด เห็นชาวบ้านของทั้งสองเทศบาลให้ความสนใจ ใส่ใจสิ่งแวดล้อม พร้อมทั้งจะร่วมกันดูแลแล้วก็ปลื้มใจอย่างน้อย สิ่งแวดล้อมของทั้งสองเทศบาลลงจะสวยงามไปอีกนาน เพราะชาวบ้านทุกคนให้ความร่วมมือร่วมใจกัน ยกนิ้วให้เลย

เอาไว้อ่านกันอีกครั้งในอีกสี่เดือนข้างหน้า ว่าไดอารี่...สิ่งแวดล้อมจะมีเรื่องอะไรบันทึกมาเล่าให้ทุกท่านฟังอีก หรือถ้าใครมีบันทึกที่ไปเที่ยวที่ไหนมากก็เขียนมาเล่าสู่กันฟังได้ครับ ที่ exreo08@hotmail.com ถ้าโดนใจอาจจะมีการนำเรื่องของท่านมาลงในฉบับหน้า สวัสดีครับ...



## เจ้าหน้าที่ สสภ.8 ศึกษาดูงานการจัดการวัสดุเหลือใช้



ดร.กฤษณา เชยพันธุ์ (ผู้อำนวยการสำนักงานสิ่งแวดล้อมภาคที่ 8) และคณะเจ้าหน้าที่ เขาศึกษาดูงานเกี่ยวกับ การจัดการวัสดุเหลือใช้ มาประยุกต์ใช้ในการเกษตร เพื่อนำมาปรับใช้ในการส่งเสริมการมีส่วนร่วม เผยแพร่ ประชาสัมพันธ์แก่ชาวบ้านในพื้นที่รับผิดชอบของ สสภ.8 เมื่อวันที่ 2 พฤศจิกายน 2550 ณ สำนักงานเขตหลักสี่ กรุงเทพมหานคร ●●

## อบรม อปท.



สำนักงานสิ่งแวดล้อมภาคที่ 8 ร่วมกับกรมส่งเสริมคุณภาพสิ่งแวดล้อม ได้จัดโครงการฝึกอบรมพัฒนาศักยภาพบุคลากรขององค์กรปกครองส่วนท้องถิ่นเพื่อการบริหารจัดการสิ่งแวดล้อม (อปท.) จังหวัดกาญจนบุรี รุ่นที่ 1 ขึ้นระหว่างวันที่ 28-30 สิงหาคม 2550 ทั้งนี้เพื่อพัฒนาศักยภาพของบุคลากร มีความรู้ ความเข้าใจ สามารถบริหารจัดการและแก้ไขปัญหาสิ่งแวดล้อมในพื้นที่รับผิดชอบได้ โดยในการอบรมครั้งนี้มีผู้เข้ารับการอบรมถึง 126 คน และได้มีการศึกษาดูงานระบบบำบัดน้ำเสียและการจัดการขยะ ณ โครงการศึกษาวิจัยและพัฒนาสิ่งแวดล้อมแหลมผักเบี้ยอันเนื่องมาจากพระราชดำริ จังหวัดเพชรบุรี และได้มีกำหนดการในการจัดอบรม อปท. จ.กาญจนบุรี รุ่นที่ 2 ระหว่างวันที่ 22-25 มกราคม 2551 ส่วนจังหวัดอื่นๆ ในพื้นที่รับผิดชอบของ สำนักงานสิ่งแวดล้อมภาคที่ 8 ก็จะได้จัดให้มีการฝึกอบรมในทุกๆจังหวัดตามแผนงานต่อไป ●●●

## ชายหาดติดดาว

วันที่ 1 ธันวาคม 2550 คณะจากสำนักงานสิ่งแวดล้อมภาคที่ 8 นำโดย ท่านผู้อำนวยการ ดร.กฤษณา เชยพันธุ์ นายประสาธ ฉัตรไชยรัชต์ นักวิชาการสิ่งแวดล้อม 8 หัวหน้ากลุ่มงานเฝ้าระวังและควบคุมคุณภาพสิ่งแวดล้อม นางวชิรา วงษ์พันธุ์ หัวหน้าฝ่ายบริหารทั่วไป และเจ้าหน้าที่ ได้ร่วมงานรวมใจกักตึ๋ม รักรักษ์สิ่งแวดล้อมหัวหิน และชายหาดติดดาว โดย กรมควบคุมมลพิษ กระทรวงทรัพยากรธรรมชาติและสิ่งแวดล้อม ร่วมกับเทศบาลเมืองหัวหิน จังหวัดประจวบคีรีขันธ์, สำนักงานพัฒนาการท่องเที่ยว กระทรวงการท่องเที่ยวและกีฬา ภาคเอกชน และประชาชน เพื่อลดมลพิษด้านสิ่งแวดล้อมจากแหล่ง

กำเนิดมลพิษประเภทต่างๆ เพิ่มประสิทธิภาพการดำเนินงานการจัดการมลพิษเพื่อให้หัวหินมีคุณภาพสิ่งแวดล้อมที่ดีขึ้น และเพื่อการอนุรักษ์ทรัพยากรการท่องเที่ยวอย่างยั่งยืน ●●●



## โครงการเยาวชนและประชาชนพิทักษ์สิ่งแวดล้อม



กลุ่มงานส่งเสริมและเผยแพร่ สำนักงานสิ่งแวดล้อมภาคที่ 8 ได้รับเกียรติเชิญไปเป็นวิทยากรในการบรรยายและสาธิตวิธีการจัดการขยะ "สิ่งแวดล้อมดีเริ่มที่บ้าน" ให้กับชาวชุมชนในเขตเทศบาลตำบลกำเนิดนพคุณและเทศบาลตำบลบ้านกรูด ในโครงการเยาวชนและประชาชนพิทักษ์สิ่งแวดล้อม โดยมีการสาธิตการนำขยะในครัวเรือนมาแปรรูปเป็นผลิตภัณฑ์ต่างๆ เช่น นมูยหมักจากเศษอาหารที่ย่อยสลายได้, การทำสบู่จากน้ำมันพืชที่ใช้แล้ว เป็นต้น ซึ่งได้รับความสนใจจากชุมชนรวมถึงโรงเรียนในพื้นที่ของเทศบาลตำบลกำเนิดนพคุณและเทศบาลตำบลบ้านกรูด เป็นอย่างมาก ●●●

## เจ้าหน้าที่ สสภ.8 ร่วมทำบุญตักบาตร



คณะเจ้าหน้าที่สำนักงานสิ่งแวดล้อมภาคที่ 8 ได้ร่วมกันทำบุญ ตักบาตร ซึ่งอยู่ในช่วงของการเข้าพรรษา เมื่อวันที่ 4 ตุลาคม 2550 ณ วัดเทพอวาส อำเภอเมือง จังหวัดราชบุรี

## รณรงค์การใช้ถุงใหญ่ใบเดียวในการจับจ่ายซื้อของเพื่อลดปริมาณการใช้ถุงพลาสติกและขยะ



ผู้อำนวยการสำนักงานสิ่งแวดล้อมภาคที่ 8 ดร.กฤษณา เชยพันธุ์ ได้รณรงค์การใช้ถุงผ้า ในการจับจ่ายซื้อของในตลาดก้านันยงค์ ซึ่งตั้งอยู่ตรงข้ามกับสำนักงานฯ

## วันพ่อแห่งชาติ ประจำปี 2550

เมื่อวันที่ 5 ธันวาคม 2550 ซึ่งเป็นวันคล้ายวันพระราชสมภพ ของพระบาทสมเด็จพระเจ้าอยู่หัว และเป็นวันพ่อแห่งชาติ ทางสำนักงานสิ่งแวดล้อมภาคที่ 8 โดยท่านผู้อำนวยการ ดร. กฤษณา เชยพันธุ์ ได้ร่วมกันทำความดีเพื่อพ่อ โดยการร่วมกันปลูกต้นไม้ภายในบริเวณสำนักงานระดับไฟภายในบริเวณสำนักงานและจัดชมนกหวายพานพุ่ม เพื่อเป็นการร่วมกันเฉลิมฉลองเนื่องในพิธีอันเป็นมหามงคลยิ่ง ในเช้าวันที่ 5 ธันวาคม 2550 นางนงลักษณ์ พรหมสถิต นักวิชาการสิ่งแวดล้อม 8 หัวหน้ากลุ่มงานส่งเสริมและเผยแพร่ ได้เป็นผู้แทนผู้อำนวยการ นำคณะเจ้าหน้าที่ ของสำนักงานสิ่งแวดล้อมภาคที่ 8 ร่วมพิธีชมนกหวายพานพุ่ม และจุดเทียนชัยถวายพระพรพร้อมกับหน่วยงานต่างๆ ในจังหวัดราชบุรี ณ บริเวณสนามกีฬาากลางจังหวัดราชบุรี



## งานวันสิ่งแวดล้อมไทย คนไทยร่วมใจลดโลกร้อน



กระทรวงทรัพยากรธรรมชาติและสิ่งแวดล้อม โดยกรมส่งเสริมคุณภาพสิ่งแวดล้อม ได้จัดงานวันสิ่งแวดล้อมไทยขึ้น เนื่องในวันสิ่งแวดล้อมไทย 4 ธันวาคม ระหว่างวันที่ 3-5 ธันวาคม 2550 ณ อิมแพ็คอารีนา เมืองทองธานี จังหวัดนนทบุรี ภายใต้หัวข้อ “สิ่งแวดล้อมไทย คนไทยร่วมใจลดโลกร้อน” โดยมีประธานในพิธีคือ นายโฆสิต ปั้นเปี่ยมรัษฎ์ รองนายกรัฐมนตรี ดร.กฤษณา เชยพันธุ์ ผู้อำนวยการสำนักงานสิ่งแวดล้อม ภาคที่ 8 พร้อมด้วยเจ้าหน้าที่กลุ่มงานส่งเสริมและเผยแพร่ได้เข้าร่วมงานวันสิ่งแวดล้อมไทยในครั้งนี้ และในวันที่ 4 ธันวาคม ซึ่งเป็นวันสิ่งแวดล้อม คณะรัฐมนตรีได้มีมติประกาศให้วันที่ 4 ธันวาคม เป็นวันอาสาสมัครพิทักษ์ทรัพยากรธรรมชาติและสิ่งแวดล้อมหมู่บ้าน (ทสม.) มีการปลุกุญชคนในการร่วมกันลดภาวะโลกร้อน และมีนิตรรศการจากหน่วยงานต่างๆมากมาย ทั้งจากภาครัฐและเอกชนที่ร่วมกันจัดนิทรรศการเทิดพระเกียรติองค์พระบาทสมเด็จพระเจ้าอยู่หัว รวมถึงการมอบรางวัลการประกวดธนาคารขยะรีไซเคิล, รางวัล young PR contest,รางวัลรอยเท้าทางนิเวศในโรงเรียน, รางวัลโครงการธนาคารวิศดุรีไซเคิลเฉลิมพระเกียรติ 80 พรรษา 80 ชุมชน ซึ่งมีชุมชนในพื้นที่รับผิดชอบของสำนักงานสิ่งแวดล้อมภาคที่ 8 ที่ได้รับรางวัลในครั้งนี้ 2 ชุมชน คือ ชุมชนบ้านปลักเขวา ม. 5 อ. พนมทวน จ. กาญจนบุรี และชุมชนบ้านหนองปรัง ม. 3 อ. พนมทวน จ. กาญจนบุรี ภายใต้โครงการบริหารส่วนตำบลหนองสาหร่าย

## โครงการเก็บลูกไม้ริมทาง มาตรฐานป่าใหญ่ เทิดไท้องค์ราชันย์



ผู้อำนวยการสำนักงานสิ่งแวดล้อมภาคที่ 8 ดร.กฤษณา เชยพันธุ์ พร้อมด้วย นางนงลักษณ์ พรหมสถิต นักวิชาการสิ่งแวดล้อม 8 หัวหน้ากลุ่มงานส่งเสริมและเผยแพร่ ได้เดินทางไปร่วมโครงการ เก็บลูกไม้ริมทางมาตรฐานป่าใหญ่ เทิดไท้องค์ราชันย์ ณ บริเวณน้ำตกแพรงคะคร้อ อุทยานแห่งชาติกุยบุรี จังหวัดประจวบคีรีขันธ์ เพื่อเป็นการช่วยชีวิตลูกไม้ริมทางที่กำลังจะจุกทำลายไปเนื่องจากการปรับปรุงสภาพผิวถนน และจะได้นำลูกไม้เหล่านี้มาเพาะชำ แล้วนำกลับคืนไปปลูกที่ป่าตามเดิมต่อไป

# ข่าวสารสิ่งแวดล้อมภาคที่ 8

## พิธีวางพวงมาลาวันปิยะมหาราช



ดร.กฤษณา เชยพันธุ์ ผู้อำนวยการ พร้อมด้วยเจ้าหน้าที่สำนักงานสิ่งแวดล้อมภาคที่ 8 ร่วมพิธีวางพวงมาลาที่ทางจังหวัดราชบุรี เพื่อถวายราชสักการะ พระบรมราชานุสาวรีย์ พระบาทสมเด็จพระจุลจอมเกล้าเจ้าอยู่หัว (รัชกาลที่ 5) ณ บริเวณพระบรมราชานุสาวรีย์หน้าอาคารองค์การบริหารส่วนจังหวัดราชบุรี เนื่องในวันคล้ายวันสวรรคตของพระบาทสมเด็จพระจุลจอมเกล้าเจ้าอยู่หัว (วันปิยะมหาราช : วันที่ 23 ต.ค.50) ■■■

**วัตถุประสงค์**  
เพื่อเผยแพร่ความรู้วิชาการด้านสิ่งแวดล้อม และเป็นสื่อกลางในการแลกเปลี่ยนความคิดเห็น ข้อมูลข่าวสารที่จะช่วยเสริมสร้างความเข้าใจ คอลงร่วมมือ และประสานการดำเนินงานด้านสิ่งแวดล้อม

**บรรณาธิการ**  
ดร.กฤษณา เชยพันธุ์

**กองบรรณาธิการ**  
บงลักษณ์ พรหมสกล  
ปิยะ พรหมสกล  
ประสาก อัครไชยรัชต์  
สุวรรณา จรัสโกกุล  
ธีระพงษ์ บุญทองล้วน  
พวงเคือน ชุ่มศิริ  
วชิรา วงษ์พันธ์ุ  
มนตรี อิบติงเสน



### สำนักงานสิ่งแวดล้อมภาคที่ 8 (ราชบุรี)

ถนนสมบูรณกุล ตำบลหน้าเมือง  
อำเภอเมือง จังหวัดราชบุรี 70000

ชำระค่าฝากส่งเป็นรายเดือน  
ใบอนุญาตที่ 7/2521  
ไปรษณีย์โทรเลขราชบุรี

#### เหตุขัดข้องที่นำจ่ายผู้ส่งไม่ได้

- 1. จำนวนไม่ชัดเจน
- 2. ไม่มีเลขบ้านตามจำนวน
- 3. ไม่ยอมรับ
- 4. ไม่มีผู้รับตามจำนวน
- 5. ไม่มารับภายในกำหนด
- 6. เลิกกิจการ
- 7. ย้ายไม่ทราบที่อยู่ใหม่
- 8. อื่น

ลงชื่อ.....

หากไม่ถึงผู้รับโปรดส่งคืนสำนักงานสิ่งแวดล้อมภาคที่ 8 (ราชบุรี) ด้วย ขอขอบคุณ