

# แนวทางการมีส่วนร่วมของประชาชน และการประเมินผลกระทบสิ่งแวดล้อมทางสังคม ในกระบวนการวิเคราะห์ผลกระทบสิ่งแวดล้อม



304.2

ส691น



สำนักวิเคราะห์ผลกระทบสิ่งแวดล้อม  
สำนักงานนโยบายและแผนทรัพยากรธรรมชาติและสิ่งแวดล้อม

# แนวทางการมีส่วนร่วมของประชาชน และการประเมินผลกระทบสิ่งแวดล้อมทางสังคม ในกระบวนการวิเคราะห์ผลกระทบสิ่งแวดล้อม

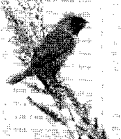


ห้องสมุดสำนักงานปลัดกระทรวง  
ทรัพยากรธรรมชาติและสิ่งแวดล้อม



สำนักวิเคราะห์ผลกระทบสิ่งแวดล้อม  
สำนักงานนโยบายและแผนทรัพยากรธรรมชาติและสิ่งแวดล้อม

000188,



## คำนำ

แนวทางการมีส่วนร่วมของประชาชนและการประเมินผลกระทบสิ่งแวดล้อมทางสังคมในการวิเคราะห์ผลกระทบสิ่งแวดล้อมฉบับนี้ สำนักงานนโยบายและแผนทรัพยากรธรรมชาติและสิ่งแวดล้อมร่วมกับธนาคารโลก (World Bank) ได้จัดทำขึ้น โดยศึกษาข้อมูลแนวทางการมีส่วนร่วมของประชาชนและการประเมินผลกระทบทางสังคม ซึ่งสำนักงานนโยบายและแผนทรัพยากรธรรมชาติและสิ่งแวดล้อมและสถาบันนโยบายศึกษาได้ร่วมกันศึกษาไว้เดิมในปี พ.ศ. 2539 รวมทั้งเอกสารแนวทางการมีส่วนร่วมของประชาชนและการประเมินผลกระทบทางสังคมของธนาคารโลก และนำมาพัฒนาให้สอดคล้องกับสถานการณ์ปัจจุบัน รัฐธรรมนูญแห่งราชอาณาจักรไทย พ.ศ. 2540 และระเบียบสำนักนายกรัฐมนตรีว่าด้วยการรับฟังความคิดเห็นของประชาชน พ.ศ. 2548 โดยได้ผนวกประสบการณ์การดำเนินงานที่ผ่านมาของสำนักงานนโยบายและแผนทรัพยากรธรรมชาติและสิ่งแวดล้อมและของธนาคารโลก และจัดทำเป็นแนวทางการมีส่วนร่วมของประชาชนและการประเมินผลกระทบสิ่งแวดล้อมทางสังคมในการวิเคราะห์ผลกระทบสิ่งแวดล้อมฉบับนี้ขึ้น

เอกสารนี้ได้นำเสนอในการประชุมสัมมนาเรื่องการมีส่วนร่วมของประชาชนและการประเมินผลกระทบสิ่งแวดล้อมทางสังคมในการวิเคราะห์ผลกระทบสิ่งแวดล้อม เมื่อวันที่ 9 กันยายน 2548 ณ โรงแรมมิราเคิล แกรนด์ คอนเวนชั่น กรุงเทพฯ และวันที่ 28 ธันวาคม 2548 ณ โรงแรมสยามซิตี้ กรุงเทพฯ และวันที่ 3 มีนาคม 2549 ณ สำนักงานนโยบายและแผนทรัพยากรธรรมชาติและสิ่งแวดล้อม ซึ่งสำนักงานฯ ได้นำความคิดเห็นจากผู้เข้าร่วมสัมมนาและผู้สนใจมาปรับปรุงเพื่อให้ผู้เกี่ยวข้องนำไปใช้เป็นแนวทางในการดำเนินการต่อไป

สำนักวิเคราะห์ผลกระทบสิ่งแวดล้อม  
สำนักงานนโยบายและแผนทรัพยากรธรรมชาติและสิ่งแวดล้อม  
สิงหาคม 2549

# สารบัญ

	หน้า
<b>บทนำ</b>	5
<b>บทที่ 1 การวิเคราะห์ผลกระทบสิ่งแวดล้อม</b>	8
1.1 หลักการการวิเคราะห์ผลกระทบสิ่งแวดล้อม	8
1.2 โครงการหรือกิจการที่จะต้องมีการจัดทำรายงานการวิเคราะห์ผลกระทบสิ่งแวดล้อม	9
1.3 บทบาทหน้าที่ของผู้เกี่ยวข้องในกระบวนการจัดทำรายงานการวิเคราะห์ผลกระทบสิ่งแวดล้อม	11
<b>บทที่ 2 การมีส่วนร่วมของประชาชน</b>	
<b>ในการวิเคราะห์ผลกระทบสิ่งแวดล้อม</b>	18
2.1 หลักการของการมีส่วนร่วมของประชาชน	18
2.2 ประโยชน์ของการมีส่วนร่วมของประชาชน	18
2.3 หลักการมีส่วนร่วมของประชาชนในการวิเคราะห์ผลกระทบสิ่งแวดล้อม	19
2.4 องค์ประกอบสำคัญของการจัดการมีส่วนร่วมของประชาชนเพื่อให้ได้ผลลัพธ์ที่มีความหมายอย่างแท้จริง (Meaningful Participation)	23
2.5 หลักเกณฑ์การจัดการมีส่วนร่วมของประชาชน	25
2.6 บทบาทหน้าที่ความรับผิดชอบของผู้เกี่ยวข้อง	27
2.7 เทคนิควิธีการการมีส่วนร่วมของประชาชน	28
2.8 การนำเสนอข้อมูลการมีส่วนร่วมของประชาชน	29
<b>บทที่ 3 การมีส่วนร่วมของประชาชน</b>	
<b>ในการประเมินผลกระทบสิ่งแวดล้อมทางสังคม</b>	30
3.1 ความหมายและวัตถุประสงค์ของการประเมินผลกระทบสิ่งแวดล้อมทางสังคม	30
3.2 หลักเกณฑ์การประเมินผลกระทบสิ่งแวดล้อมทางสังคมเบื้องต้นและการประเมินผลกระทบสิ่งแวดล้อมทางสังคมแบบเต็มรูปแบบ	31
3.3 แนวทางการกำหนดมาตรการป้องกันและแก้ไขผลกระทบสิ่งแวดล้อมทางสังคม	34
3.4 หลักการในการประเมินผลกระทบสิ่งแวดล้อมทางสังคม	35

## สารบัญ (ต่อ)

หน้า

3.5	หลักการการมีส่วนร่วมของประชาชนในการประเมินผลกระทบสิ่งแวดล้อมทางสังคม	37
3.6	ขั้นตอน กระบวนการ และวิธีการประเมินผลกระทบสิ่งแวดล้อมทางสังคมแบบมีส่วนร่วม	38
3.7	แนวทางการจัดการการประเมินผลกระทบสิ่งแวดล้อมทางสังคมแบบมีส่วนร่วม	40
3.8	เทคนิคการมีส่วนร่วมที่สามารถนำมาใช้ในการประเมินผลกระทบสิ่งแวดล้อมทางสังคม	42

## บทที่ 4 แนวนโยบายด้านสิ่งแวดล้อมกรณีมีการโยกย้ายถิ่นฐาน และมีการจ่ายค่าชดเชย

43

4.1	คำจำกัดความ	43
4.2	แนวนโยบาย	44

## บรรณานุกรม

50

## ภาคผนวก 1

52

## ภาคผนวก 2

65



# แนวทางการมีส่วนร่วมของประชาชน และการประเมินผลกระทบสิ่งแวดล้อมทางสังคม ในกระบวนการวิเคราะห์ผลกระทบสิ่งแวดล้อม

## บทนำ

การวิเคราะห์ผลกระทบสิ่งแวดล้อมเป็นเครื่องมือในการป้องกันผลกระทบที่อาจเกิดขึ้นจากการพัฒนาโครงการ ทั้งผลกระทบที่เกิดขึ้นกับสิ่งแวดล้อมต่อสังคมและประชาชนทั่วไป การวิเคราะห์ผลกระทบสิ่งแวดล้อมของประเทศไทย เริ่มต้นเมื่อมีการตราพระราชบัญญัติส่งเสริมและรักษาคุณภาพสิ่งแวดล้อมแห่งชาติ พ.ศ. 2518 และโดยอาศัยอำนาจตามพระราชบัญญัติดังกล่าว ในปี พ.ศ. 2524 ได้มีการประกาศกระทรวงวิทยาศาสตร์ เทคโนโลยี และการพลังงาน กำหนดประเภทและขนาดของโครงการที่ต้องจัดทำรายงานการวิเคราะห์ผลกระทบสิ่งแวดล้อม 10 ประเภท ต่อมาในปี พ.ศ. 2535 ได้มีการตราพระราชบัญญัติส่งเสริมและรักษาคุณภาพสิ่งแวดล้อมแห่งชาติ พ.ศ. 2535 และมีการออกประกาศกำหนดให้โครงการพัฒนารวม 22 ประเภท ต้องจัดทำรายงานการวิเคราะห์ผลกระทบสิ่งแวดล้อม ซึ่งมีผลให้มีการใช้การวิเคราะห์ผลกระทบสิ่งแวดล้อมเป็นเครื่องมือที่สำคัญประการหนึ่งในการป้องกันผลกระทบสิ่งแวดล้อมกว้างขวางยิ่งขึ้น โดยกระบวนการวิเคราะห์ผลกระทบสิ่งแวดล้อมได้มีการพัฒนาอย่างต่อเนื่อง รัฐธรรมนูญแห่งราชอาณาจักรไทย พุทธศักราช 2540 ได้กล่าวถึงสิทธิของประชาชนเกี่ยวกับการรับรู้ข้อมูลข่าวสารและการมีส่วนร่วมของประชาชนในการดำเนินกิจกรรมต่างๆ ไว้หลายมาตรา ตัวอย่างที่สำคัญ เช่น

- 1 มาตรา 46 รับรองสิทธิของชุมชนท้องถิ่นดั้งเดิม ในการอนุรักษ์หรือฟื้นฟูจารีตประเพณี ภูมิปัญญาท้องถิ่น ศิลปะหรือวัฒนธรรมอันดีของท้องถิ่นและของชาติ และการมีส่วนร่วมในการจัดการบำรุงรักษาและการใช้ประโยชน์จากทรัพยากรธรรมชาติ
- 1 มาตรา 56 รับรองสิทธิของบุคคลที่จะมีส่วนร่วมกับรัฐและชุมชนในการบำรุงรักษาและการใช้ประโยชน์จากทรัพยากรธรรมชาติและความสะดวกสบายทางชีวภาพ และในการคุ้มครอง ส่งเสริมและรักษาคุณภาพสิ่งแวดล้อมรวมทั้งได้กำหนดว่าการดำเนินโครงการหรือกิจกรรมที่อาจก่อให้เกิด

ผลกระทบอย่างรุนแรงต่อคุณภาพสิ่งแวดล้อมจะกระทำมิได้เว้นแต่จะได้ศึกษาและประเมินผลกระทบต่อคุณภาพสิ่งแวดล้อม รวมทั้งได้ให้องค์การอิสระซึ่งประกอบด้วยผู้แทนองค์การเอกชนด้านสิ่งแวดล้อมและผู้แทนสถาบันอุดมศึกษาที่จัดการศึกษาด้านสิ่งแวดล้อม ให้ความเห็นประกอบก่อนมีการดำเนินการดังกล่าว ทั้งนี้ ตามที่กฎหมายบัญญัติ

- 1 มาตรา 58 ซึ่งระบุให้บุคคลย่อมมีสิทธิได้รับทราบข้อมูลหรือข่าวสารสาธารณะในครอบครองของหน่วยราชการ หน่วยงานของรัฐ รัฐวิสาหกิจ เว้นแต่การเปิดเผยข้อมูลนั้นจะกระทบต่อความมั่นคงของรัฐ ความปลอดภัยของประชาชน หรือส่วนได้เสียอันพึงได้รับความคุ้มครองของบุคคลอื่น ทั้งนี้ ตามที่กฎหมายบัญญัติ
- 1 มาตรา 59 ซึ่งให้สิทธิแก่ประชาชนที่จะรับรู้ข้อมูลและมีสิทธิแสดงความคิดเห็นก่อนการอนุญาตหรือดำเนินโครงการที่อาจมีผลกระทบต่อคุณภาพสิ่งแวดล้อม สุขภาพอนามัยและคุณภาพชีวิต
- 1 มาตรา 290 ซึ่งกำหนดให้องค์กรปกครองส่วนท้องถิ่นมีอำนาจในการจัดการ บำรุงรักษาและการใช้ประโยชน์ทรัพยากรธรรมชาติและสิ่งแวดล้อมในพื้นที่และนอกเขตพื้นที่ในกรณีที่มีผลกระทบต่อดำรงชีวิตของประชาชนในพื้นที่ รวมทั้งการมีส่วนร่วมในการพิจารณาเพื่อริเริ่มโครงการหรือกิจกรรมนอกเขตพื้นที่ซึ่งอาจมีผลกระทบต่อคุณภาพสิ่งแวดล้อมหรือสุขภาพอนามัยของประชาชนในพื้นที่

นอกจากนี้ ระเบียบสำนักนายกรัฐมนตรีว่าด้วยการรับฟังความคิดเห็นของประชาชน พ.ศ. 2548 ยังได้กำหนดให้โครงการของรัฐ หน่วยงานของรัฐที่เป็นผู้รับผิดชอบโครงการต้องจัดให้มีการรับฟังความคิดเห็นของประชาชน ตามขั้นตอนและวิธีการที่กำหนดด้วย

นับตั้งแต่มีรัฐธรรมนูญ ประชาชน รวมทั้งองค์การพัฒนาเอกชนได้มีบทบาทในการให้ความเห็นต่อการดำเนินงานของรัฐและเอกชน โดยเฉพาะโครงการขนาดใหญ่มากขึ้น หลายโครงการพบว่ามิประดีนข้อขัดแย้งซึ่งหาข้อยุติได้ยาก แนวคิดที่สำคัญในการแก้ปัญหาความขัดแย้งคือการให้ประชาชนเข้ามามีส่วนร่วมในการพัฒนาโครงการตั้งแต่ขั้นต้นของการพัฒนา

โครงการ รวมทั้งได้รับทราบและให้ข้อคิดเห็นเกี่ยวกับการวิเคราะห์ผลกระทบสิ่งแวดล้อม และมาตรการป้องกันและแก้ไขผลกระทบสิ่งแวดล้อมของโครงการเพื่อประกอบการพิจารณาของหน่วยงานที่เกี่ยวข้องต่อไป

แนวทางการมีส่วนร่วมของประชาชนและการประเมินผลกระทบสิ่งแวดล้อมทางสังคมในกระบวนการวิเคราะห์ผลกระทบสิ่งแวดล้อมนี้ได้พัฒนาขึ้นเพื่อให้การวิเคราะห์ผลกระทบสิ่งแวดล้อมในปัจจุบันเป็นการศึกษาที่ได้ให้ความสำคัญต่อความคิดเห็นของประชาชน ความห่วงใยเกี่ยวกับผลกระทบสิ่งแวดล้อมที่อาจเกิดขึ้นต่อตน ชุมชน และสังคมมากยิ่งขึ้น





# บทที่ 1

## การวิเคราะห์ผลกระทบสิ่งแวดล้อม

### 1.1 หลักการการวิเคราะห์ผลกระทบสิ่งแวดล้อม

#### 1.1.1 วัตถุประสงค์

การวิเคราะห์ผลกระทบสิ่งแวดล้อม (Environmental Impact Assessment : EIA) หมายถึง การใช้หลักวิชาการในการทำนาย หรือคาดการณ์ผลกระทบสิ่งแวดล้อม ทั้งทางบวกและทางลบของการดำเนินโครงการพัฒนาที่จะมีต่อสิ่งแวดล้อมในทุกๆ ด้าน ทั้งทางทรัพยากรธรรมชาติ และทางเศรษฐกิจและสังคม เพื่อจะได้หาทางป้องกันผลกระทบในทางลบที่อาจเกิดขึ้นให้เกิดน้อยที่สุด ในขณะที่เดียวกันก็มีการใช้ทรัพยากรธรรมชาติ ซึ่งส่วนใหญ่ไม่สามารถฟื้นคืนกลับมาได้อย่างมีประโยชน์ มีประสิทธิภาพสูงสุด และคุ้มค่าที่สุด นอกจากนี้รายงานการวิเคราะห์ผลกระทบสิ่งแวดล้อมยังใช้เป็นข้อมูลประกอบการตัดสินใจของรัฐบาล และ/หรือผู้บริหารที่เกี่ยวข้องว่าสมควรดำเนินการหรือไม่ (สนธิ วรรณแสง และคณะ, 2541)

การวิเคราะห์ผลกระทบสิ่งแวดล้อม มีประโยชน์ดังต่อไปนี้ (สถาบันวิจัยสังคม สถาบันวิจัยสภาวะแวดล้อม จุฬาลงกรณ์มหาวิทยาลัย, 2544)

1. ช่วยในการวางแผนการใช้ประโยชน์ทรัพยากรเพื่อพัฒนาอย่างมีประสิทธิภาพ นอกเหนือจากการมองผลประโยชน์ทางด้านเศรษฐกิจอย่างเดียว
2. ช่วยพิจารณาว่าโครงการที่จะเกิดขึ้นจะเกิดผลกระทบสิ่งแวดล้อมในระดับใด และผู้ประกอบการจะได้มีมาตรการในการป้องกันและแก้ไขผลกระทบอย่างเหมาะสม
3. เพื่อคาดการณ์ประเด็นปัญหาสำคัญที่อาจเกิดขึ้นอย่างถูกหลักวิชาการ ซึ่งจะได้เตรียมป้องกันและแก้ไขไว้ตั้งแต่ขั้นเตรียมโครงการ
4. ช่วยในการเลือกมาตรการที่มีประสิทธิผล มีค่าใช้จ่ายน้อย และเป็นไปได้ในทางปฏิบัติ
5. เป็นข้อมูลประกอบการตัดสินใจในการลงทุนหรือพัฒนาโครงการ การเตรียมแผนงานและการเงินในการจัดการสิ่งแวดล้อม
6. เป็นแนวทางในการกำหนดแผนการติดตามตรวจสอบผลกระทบต่างๆ ทั้งที่เกิดขึ้นหลังจากได้มีการก่อสร้างและดำเนินการ

## 1.2 โครงการหรือกิจการที่จะต้องมีการจัดทำรายงานการวิเคราะห์ผลกระทบสิ่งแวดล้อม

การจัดทำและพิจารณารายงานการวิเคราะห์ผลกระทบสิ่งแวดล้อมในปัจจุบันประกอบด้วย 2 รูปแบบคือ

1. รายงานผลกระทบสิ่งแวดล้อมเบื้องต้น (Initial Environmental Examination : IEE) เป็นรูปแบบรายงานที่ประเทศไทยนำมาใช้ในการศึกษาผลกระทบสิ่งแวดล้อมสำหรับโครงการขนาดเล็กที่เห็นว่าอาจมีผลกระทบสิ่งแวดล้อม ในบางประเทศนำ IEE มาใช้ในการศึกษาข้อมูลเบื้องต้นว่าโครงการจะก่อให้เกิดปัญหาสิ่งแวดล้อมหรือไม่ และเพื่อใช้เป็นกรอบในการจัดทำแนวทางขอขเขตการศึกษารายงานการวิเคราะห์ผลกระทบสิ่งแวดล้อม (EIA) ต่อไป

2. การวิเคราะห์ผลกระทบสิ่งแวดล้อม (Environmental Impact Assessment : EIA) ประกอบด้วย การเก็บรวบรวมข้อมูล การวิเคราะห์ข้อมูล การคาดการณ์ผลกระทบ การจัดทำมาตรการป้องกันและแก้ไขผลกระทบสิ่งแวดล้อม และการจัดทำรายงานการวิเคราะห์ผลกระทบสิ่งแวดล้อม

โดยในปัจจุบัน มีโครงการที่จะต้องจัดทำรายงานการวิเคราะห์ผลกระทบสิ่งแวดล้อม รายงานผลกระทบสิ่งแวดล้อมเบื้องต้น และโครงการที่ต้องจัดทำรายการข้อมูลทางด้านสิ่งแวดล้อม ดังนี้

1. ประกาศกระทรวงวิทยาศาสตร์ เทคโนโลยี และสิ่งแวดล้อม เรื่อง กำหนดประเภทและขนาดโครงการของส่วนราชการ รัฐวิสาหกิจ หรือเอกชน ที่ต้องจัดทำรายงานการวิเคราะห์ผลกระทบสิ่งแวดล้อม ฉบับที่ 1 (วันที่ 24 สิงหาคม 2535) ฉบับที่ 2 (วันที่ 9 กันยายน 2535) และฉบับที่ 3 (วันที่ 22 มกราคม 2539) ได้กำหนดโครงการหรือกิจการที่ต้องมีการจัดทำรายงานการวิเคราะห์ผลกระทบสิ่งแวดล้อมไว้ 22 ประเภท

2. ประกาศกระทรวงทรัพยากรธรรมชาติและสิ่งแวดล้อม เรื่อง กำหนดพื้นที่และมาตรการคุ้มครองสิ่งแวดล้อมซึ่งกำหนดโครงการหรือกิจการที่ต้องมีการจัดทำรายงานการวิเคราะห์ผลกระทบสิ่งแวดล้อมและรายงานผลกระทบสิ่งแวดล้อมเบื้องต้น มีจำนวน 4 ฉบับได้แก่

- 1) ในบริเวณพื้นที่อำเภอบ้านแหลม อำเภอเมืองเพชรบุรี อำเภอท่ายาง และอำเภอชะอำ จังหวัดเพชรบุรี อำเภอหัวหิน อำเภอประจวบคีรีขันธ์
- 2) ในบริเวณพื้นที่เมืองพืथा จังหวัดชลบุรี
- 3) ในบริเวณพื้นที่จังหวัดกระบี่ และ
- 4) ในบริเวณพื้นที่จังหวัดภูเก็ต

3. มติคณะรัฐมนตรีเกี่ยวกับป่าอนุรักษ์เพิ่มเติม (วันที่ 13 กันยายน 2537) กำหนดโครงการหรือกิจการที่ต้องมีการจัดทำรายงานการวิเคราะห์ผลกระทบสิ่งแวดล้อม รายงานผลกระทบสิ่งแวดล้อมเบื้องต้น และโครงการที่ต้องจัดทำรายการข้อมูลทางด้านสิ่งแวดล้อม โดยจัดทำตามแบบฟอร์มที่กำหนด

(รายละเอียดโครงการที่ต้องจัดทำรายงานการวิเคราะห์ผลกระทบสิ่งแวดล้อม รายงานผลกระทบสิ่งแวดล้อมเบื้องต้น และโครงการที่ต้องจัดทำรายการข้อมูลทางด้านสิ่งแวดล้อม *ดงภาคผนวก 1*)

ทั้งนี้ ในอนาคตอาจมีการปรับปรุงการกำหนดประเภทและขนาดของโครงการที่ต้องจัดทำรายงานการวิเคราะห์ผลกระทบสิ่งแวดล้อมให้เหมาะสมยิ่งขึ้น และอาจมีการปรับปรุงหรือเพิ่มเติมรูปแบบการศึกษาผลกระทบสิ่งแวดล้อม รูปแบบอื่นๆ เช่น การศึกษาผลกระทบสิ่งแวดล้อมเชิงกลยุทธ์ (Strategic Environmental Assessment) การจัดทำข้อกำหนดด้านสิ่งแวดล้อม (Environmental Codes of Practices) เป็นต้น

ในกรณีที่โครงการมีผลกระทบทางสังคม (ทั้งทางตรงและทางอ้อม) อย่างมีนัยสำคัญ เช่น มีการเวนคืนที่ดิน การโยกย้ายครัวเรือน และ/หรือ เกี่ยวข้องกับชุมชนดั้งเดิม หรือมีข้อเรียกร้องจากชุมชนท้องถิ่น องค์กรเอกชน หรือเอกชน การศึกษาด้านผลกระทบทางสังคม ชุมชนดั้งเดิม สุขภาพอนามัย และด้านอื่นๆจำเป็นต้องศึกษาในรายละเอียดมากขึ้น ทั้งนี้จะได้เสนอกรอบนโยบายและแนวทางการศึกษาในเรื่องนี้ต่อไป

### 1.3 บทบาทหน้าที่ของผู้เกี่ยวข้องในกระบวนการจัดทำรายงานการวิเคราะห์ผลกระทบสิ่งแวดล้อม

ตามหลักการสากล การจัดทำรายงานการวิเคราะห์ผลกระทบสิ่งแวดล้อม จะจัดทำในขั้นตอนของการศึกษาความเป็นไปได้ของโครงการ หรือขั้นที่เรียกว่า Feasibility Study : FS โดยการศึกษาความเป็นไปได้ของโครงการ (Feasibility Study : FS) เป็นการศึกษาถึงความเป็นไปได้ในด้านวิศวกรรมศาสตร์และเศรษฐศาสตร์ โดยพิจารณาถึงความเหมาะสมการออกแบบ ต้นทุน-กำไร-จุดคุ้มทุนของโครงการ เป็นต้น และผลที่ได้จากการศึกษาความเป็นไปได้ เช่น ทางเลือกของโครงการ ซึ่งจะต้องนำข้อมูลนี้มาใช้เป็นแนวทางในการประเมินผลกระทบสิ่งแวดล้อม ทั้งนี้ ใน พ.ร.บ.ส่งเสริมและรักษาคุณภาพสิ่งแวดล้อมแห่งชาติ พ.ศ. 2535 ได้กำหนดให้โครงการของส่วนราชการ หรือรัฐวิสาหกิจ ซึ่งเป็นผู้รับผิดชอบโครงการที่เข้าข่ายต้องจัดทำรายงานการวิเคราะห์ผลกระทบสิ่งแวดล้อมต้องจัดทำรายงานการวิเคราะห์ผลกระทบสิ่งแวดล้อมตั้งแต่ในระบะทำการศึกษาความเหมาะสมของโครงการเสนอต่อคณะกรรมการสิ่งแวดล้อมแห่งชาติ เพื่อเสนอความเห็นประกอบการพิจารณาของคณะรัฐมนตรี

ทั้งนี้ การจัดทำรายงานการวิเคราะห์ผลกระทบสิ่งแวดล้อม ควรจะต้องจัดทำก่อนที่จะมีการดำเนินการก่อสร้าง ซึ่งหมายถึงถึงการรับสภาพพื้นที่ด้วย เนื่องจากในขั้นตอนการก่อสร้างโครงการจะก่อให้เกิดผลกระทบทั้งต่อสิ่งแวดล้อมและต่อสังคมได้อย่างมากเช่นกัน ตัวอย่างผลกระทบต่อสิ่งแวดล้อม เช่น ผลกระทบด้านเสียง ฝุ่น จากการขนย้ายอุปกรณ์การก่อสร้าง ผลกระทบต่อการชะล้างพังทลายของดิน เป็นต้น ผลกระทบต่อสังคม เช่น การอพยพราษฎร การโยกย้ายที่อยู่อาศัย การเวนคืนที่ดิน และการสร้างทางเข้า ซึ่งอาจมีผลกระทบต่อชุมชนและบุคคล ดังนั้น เจ้าของโครงการจะต้องไม่ดำเนินการก่อสร้างไปก่อนการจัดทำรายงานการวิเคราะห์ผลกระทบสิ่งแวดล้อม

เพื่อให้การจัดทำรายงานและการพิจารณารายงานการวิเคราะห์ผลกระทบสิ่งแวดล้อมเป็นไปอย่างมีประสิทธิภาพ หน่วยงานที่เกี่ยวข้องกับการจัดทำรายงานและการพิจารณารายงาน จึงควรมีบทบาทดังนี้

**ห้องสมุดสำนักงานปลัดกระทรวง  
ทรัพยากรธรรมชาติและสิ่งแวดล้อม**

### 1.3.1 ชั้นเตรียมการ

เจ้าของโครงการ มีหน้าที่ในการจัดเตรียมรายงานการวิเคราะห์ผลกระทบสิ่งแวดล้อม โดยติดต่อผู้มีสิทธิทำรายงานการวิเคราะห์ผลกระทบสิ่งแวดล้อม ในการจัดทำรายงาน ในขั้นตอนนั้นเจ้าของโครงการต้องวางแผนการดำเนินงานไว้ล่วงหน้าก่อนกำหนดการก่อสร้างโครงการ เนื่องจากการศึกษารายงานการวิเคราะห์ผลกระทบสิ่งแวดล้อมจะต้องใช้เวลาในการศึกษา ซึ่งขึ้นอยู่กับประเภทโครงการและผลกระทบสิ่งแวดล้อมที่อาจเกิดขึ้น

#### สำนักงานนโยบายและแผนทรัพยากรธรรมชาติและสิ่งแวดล้อม (สพ.)

มีหน้าที่ในการพิจารณาอนุญาตนิติบุคคลผู้มีสิทธิทำรายงานการวิเคราะห์ผลกระทบสิ่งแวดล้อม และให้ข้อมูล คำแนะนำแก่เจ้าของโครงการเกี่ยวกับการจัดทำรายงานการวิเคราะห์ผลกระทบสิ่งแวดล้อม

วัตถุประสงค์พื้สภักดิ์ทำรายงานการวิเคราะห์ผลกระทบสิ่งแวดล้อม หรือเรียกว่าที่ปรึกษา มีหน้าที่ประสานงานกับเจ้าของโครงการและศึกษาจัดทำรายงานการวิเคราะห์ผลกระทบสิ่งแวดล้อมให้แก่เจ้าของโครงการ โดยศึกษาข้อมูลรายละเอียดโครงการ สภาพสิ่งแวดล้อมของโครงการ ประเมินผลกระทบสิ่งแวดล้อมด้านต่างๆที่อาจเกิดขึ้น รวมทั้งเสนอมาตรการป้องกันและแก้ไขผลกระทบสิ่งแวดล้อมและมาตรการติดตามตรวจสอบในการจัดเตรียมรายงานที่ปรึกษาและเจ้าของโครงการควรจะต้องให้ข้อมูลเกี่ยวกับโครงการ และรับฟังความคิดเห็นจากประชาชน ประเด็นข้อห่วงใย เพื่อนำมาพิจารณาประกอบการจัดทำรายงาน นอกจากนี้ข้อมูลบางประเภทเช่น ข้อมูลทางด้านทรัพยากรชีวภาพ ข้อมูลทางด้านสังคม ที่ปรึกษาควรให้ความสำคัญในการรวบรวมข้อมูลดังกล่าวจากภาคประชาชนหรือให้ประชาชนได้มีโอกาสร่วมคิดหรือร่วมให้ข้อมูลมากขึ้น ซึ่งจะช่วยให้มีการแลกเปลี่ยนข้อมูลกันมากขึ้น

ในขั้นตอนนี้ ที่ปรึกษาจะต้องทำงานร่วมกับเจ้าของโครงการ ซึ่งเจ้าของโครงการจะมีบทบาทเพิ่มขึ้นจากที่กล่าวในเบื้องต้นในการให้ข้อมูลเกี่ยวกับรายละเอียดโครงการ รวมทั้งพิจารณาผลการศึกษาของที่ปรึกษา โดยเฉพาะในส่วนของมาตรการป้องกันและแก้ไขผลกระทบสิ่งแวดล้อม และมาตรการติดตามตรวจสอบ ซึ่งเป็นส่วนสำคัญที่เจ้าของโครงการจะต้องนำไปปฏิบัติหลังจากที่รายงานได้รับความเห็นชอบแล้ว

ประชาชน จะมีบทบาทในการให้ข้อมูลเกี่ยวกับทรัพยากรธรรมชาติและสิ่งแวดล้อมที่สำคัญหรือมีคุณค่าในพื้นที่ รวมทั้งความคิดเห็น ความเป็นห่วงใยต่อผลกระทบสิ่งแวดล้อมของโครงการ

### 1.3.2 ขั้นตอนการรายงาน

เจ้าของโครงการ เมื่อที่ปรึกษาได้จัดทำรายงานการวิเคราะห์ผลกระทบสิ่งแวดล้อมของโครงการแล้ว เจ้าของโครงการเป็นผู้มีหน้าที่เสนอรายงานให้สำนักงานนโยบายและแผนทรัพยากรธรรมชาติและสิ่งแวดล้อมพิจารณาตามขั้นตอนทั้งนี้อาจมอบอำนาจที่ปรึกษาหรือผู้อื่นเสนอรายงานแทนก็ได้ ในระหว่างขั้นตอนการพิจารณารายงาน เจ้าของโครงการอาจได้รับเชิญมาให้ข้อมูลเกี่ยวกับการดำเนินโครงการต่อคณะกรรมการผู้ชำนาญการพิจารณารายงาน ซึ่งเจ้าของโครงการอาจประสานที่ปรึกษามาให้ข้อมูลที่เสนอในรายงานด้วยก็ได้

**สำนักงานนโยบายและแผนทรัพยากรธรรมชาติและสิ่งแวดล้อม (สว.)** จะเป็นผู้ตรวจสอบรายงานและพิจารณาเสนอความเห็นเบื้องต้นต่อรายงาน โดยขั้นตอนการพิจารณารายงานตามที่ พ.ร.บ. ส่งเสริมและรักษาคุณภาพสิ่งแวดล้อมแห่งชาติ พ.ศ. 2535 กำหนดแบ่งเป็น 2 รูปแบบ คือ

1. กรณีโครงการที่ต้องได้รับอนุญาตจากทางราชการและโครงการของส่วนราชการ รัฐวิสาหกิจซึ่งไม่ต้องเสนอขอรับความเห็นชอบจากคณะรัฐมนตรี สผ.จะตรวจสอบความครบถ้วนและความถูกต้องของรายงานภายในระยะเวลา 15 วัน กรณีที่รายงานที่เสนอมาไม่ครบถ้วนหรือไม่ถูกต้อง สผ.จะแจ้งเจ้าของโครงการแก้ไขรายงาน หากรายงานดังกล่าวครบถ้วนและถูกต้องแล้ว สผ.จะสรุปความเห็นเบื้องต้นเสนอต่อคณะกรรมการผู้ชำนาญการพิจารณารายงานการวิเคราะห์ผลกระทบสิ่งแวดล้อมภายในระยะเวลา 15 วัน และคณะกรรมการผู้ชำนาญการ จะใช้เวลาพิจารณาอีก 45 วัน หากคณะกรรมการฯ เห็นชอบ สผ.จะแจ้งให้หน่วยงานอนุญาตทราบ เพื่อนำผลไปประกอบการพิจารณาออกใบอนุญาตต่อไปแต่หากคณะกรรมการฯ ยังไม่เห็นชอบในรายงานหรือให้เจ้าของโครงการเพิ่มเติมข้อมูล สผ.จะแจ้งให้เจ้าของโครงการหรือผู้ที่ได้รับมอบหมายทราบและแก้ไขรายงานต่อไป (ดังภาพที่ 1 และ 2)

เมื่อเจ้าของโครงการเสนอรายงานฉบับแก้ไข สผ.จะนำเสนอคณะกรรมการฯ พิจารณภายใน 30 วัน

2. กรณีโครงการของส่วนราชการ รัฐวิสาหกิจ หรือโครงการร่วมกับเอกชน ที่ต้องเสนอขอรับความเห็นชอบจากคณะรัฐมนตรี สผ.จะเป็นผู้พิจารณารายงานในขั้นต้น และเสนอความเห็นต่อคณะกรรมการผู้ชำนาญการพิจารณารายงานการวิเคราะห์ผลกระทบสิ่งแวดล้อม จากนั้นคณะกรรมการผู้ชำนาญการจะเสนอความเห็นต่อคณะกรรมการสิ่งแวดล้อมแห่งชาติ และคณะกรรมการสิ่งแวดล้อมแห่งชาติเสนอความเห็นประกอบการพิจารณาของคณะรัฐมนตรีทั้งนี้การดำเนินงานตามขั้นตอนนี้ไม่มีระยะเวลากำหนดไว้ ตามกฎหมาย (ดังภาพที่ 3)

**ประชาชน** ในกรณีที่มิประชาชนเสนอข้อคิดเห็นในระหว่างการพิจารณารายงาน คณะกรรมการผู้ชำนาญการจะนำความเห็นดังกล่าวมาพิจารณาด้วย นอกจากนี้ใน คณะกรรมการผู้ชำนาญการจะประกอบด้วยผู้แทนองค์การพัฒนาเอกชนร่วมเป็นกรรมการ อยู่ด้วย

### 1.3.3 ขั้นตอนดำเนินงานและการติดตามผล

**เจ้าของโครงการ** เจ้าของโครงการมีหน้าที่ในการปฏิบัติตามมาตรการการป้องกัน และแก้ไขผลกระทบสิ่งแวดล้อมและมาตรการติดตามตรวจสอบที่กำหนดไว้ในรายงานการวิเคราะห์ ผลกระทบสิ่งแวดล้อม รวมทั้งส่งรายงานผลการปฏิบัติตามมาตรการต่อ สผ. และ หน่วยงานอนุญาต

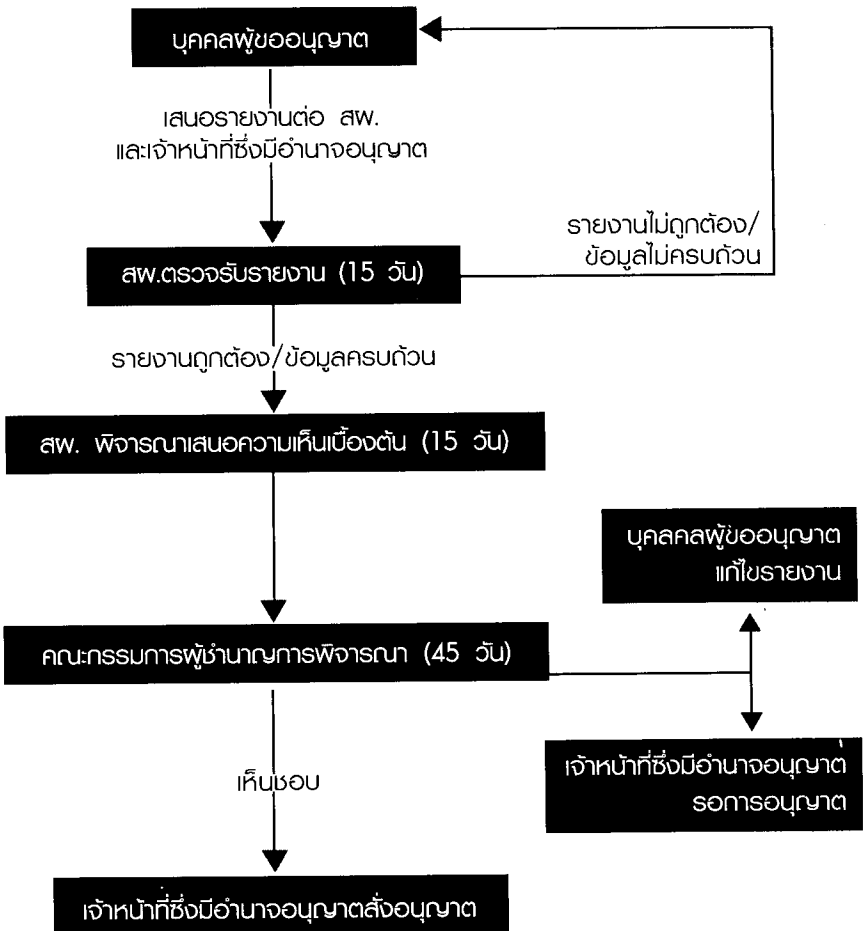
**หน่วยงานอนุญาต** มีหน้าที่นำมาตราการลดผลกระทบสิ่งแวดล้อมไปกำหนด เป็นเงื่อนไขในใบอนุญาตซึ่งหน่วยงานอนุญาตมีอำนาจควบคุมให้เจ้าของโครงการปฏิบัติตาม เงื่อนไข

**สำนักงานนโยบายและแผนทรัพยากรธรรมชาติและสิ่งแวดล้อม (สผ.)** สผ.ได้ให้ความสำคัญในการติดตามการปฏิบัติตามมาตรการที่กำหนดไว้ในรายงาน โดย สผ. จะพิจารณารายงานผลการปฏิบัติตามมาตรการของโครงการที่ส่งให้พิจารณาทุกๆ 6 เดือน ในกรณีที่พบว่ามีปัญหาจะแจ้งให้เจ้าของโครงการและหน่วยงานอนุญาตทราบและ ดำเนินการในส่วนขอโครงการของส่วนราชการ รัฐวิสาหกิจ คณะกรรมการสิ่งแวดล้อม แห่งชาติได้กำหนดให้ต้องรายงานผลการปฏิบัติตามมาตรการต่อคณะกรรมการสิ่งแวดล้อม แห่งชาติ ปีละ 1 ครั้ง

ประชาชน ประชาชนควรได้มีส่วนร่วมในการติดตามตรวจสอบและเฝ้าระวังผลกระทบสิ่งแวดล้อมของโครงการในพื้นที่มากขึ้น ในปัจจุบันได้เริ่มมีการใช้กลไกไตรภาคีคือ ภาครัฐ เอกชน ประชาชนในการติดตามตรวจสอบและเฝ้าระวังผลกระทบสิ่งแวดล้อมมากขึ้น

### ภาพที่ 1

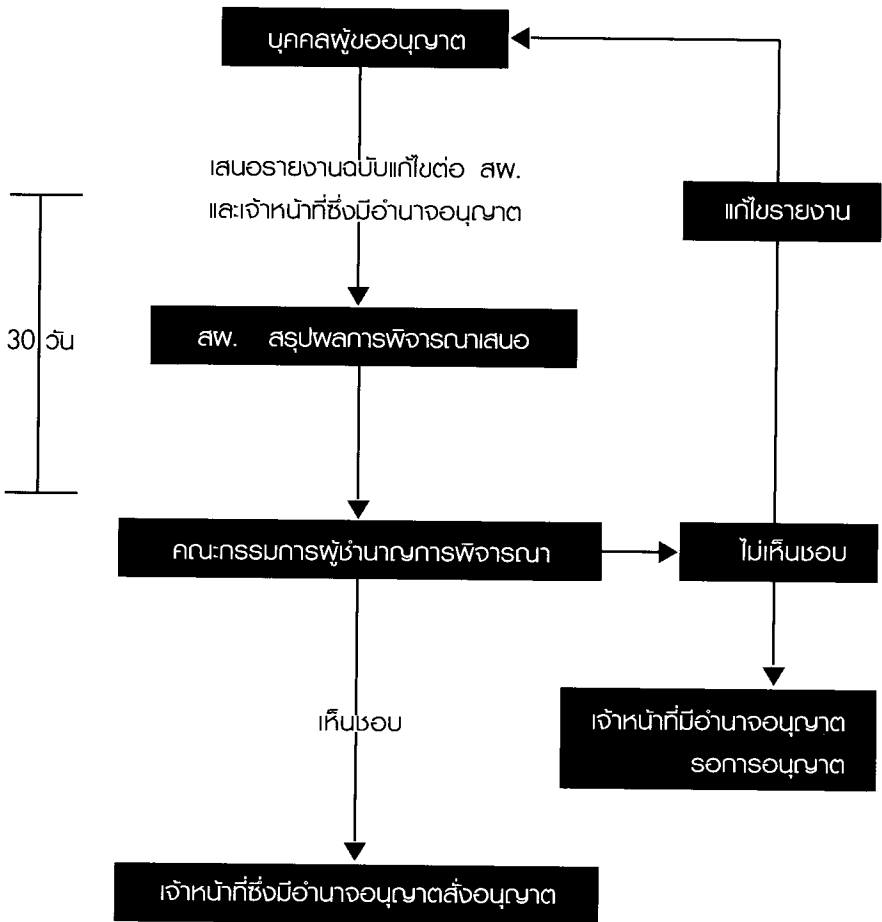
ขั้นตอนการพิจารณา EIA สำหรับโครงการที่ต้องได้รับอนุญาตจากทางราชการและโครงการที่ไม่ต้องเสนอ ขอรับความเห็นจากคณะกรรมการ





## ภาพที่ 2

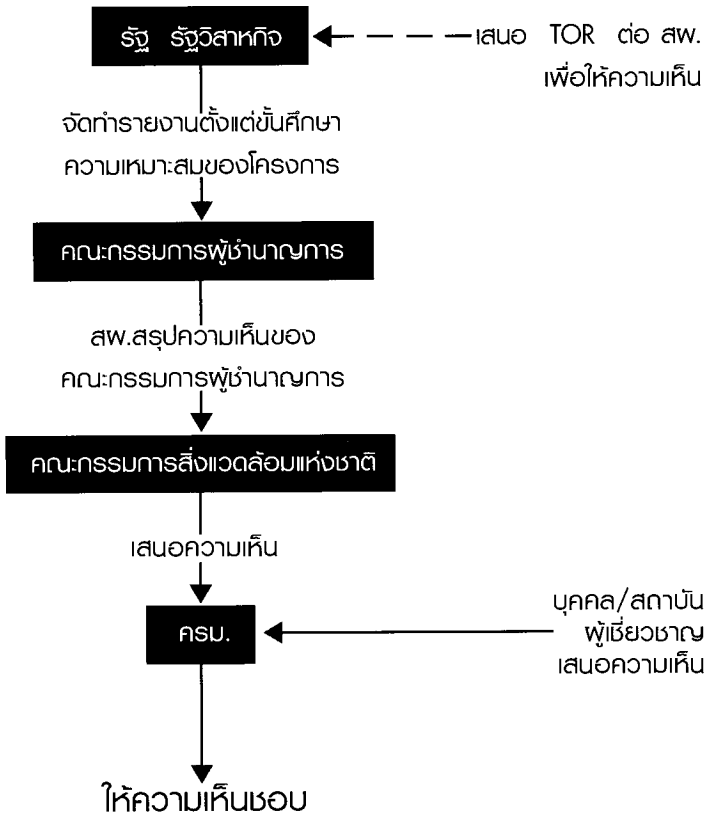
ขั้นตอนการพิจารณา EIA สำหรับโครงการที่ต้องได้รับอนุญาตจากทางราชการและโครงการที่ไม่ต้องเสนอขอรับความเห็นจากคณะรัฐมนตรี (ฉบับแก้ไขเพิ่มเติม/จัดทำใหม่ที่ฉบับ)



\* โครงการของรัฐ/รัฐวิสาหกิจและโครงการร่วมกับเอกชน ซึ่งต้องเสนอขอรับความเห็นชอบจากคณะรัฐมนตรีไม่มีกำหนดเวลาการพิจารณา

### ภาพที่ 3

ขั้นตอนการพิจารณา EIA สำหรับโครงการของรัฐ รัฐวิสาหกิจ โครงการร่วมกับเอกชน ซึ่งต้องเสนอขอรับความเห็นจากคณะรัฐมนตรี



\* การจัดทำ TOR ยังไม่เป็นขั้นตอนที่บังคับแต่เป็นข้อเสนอแนะที่ควรดำเนินการ เพื่อให้การจัดทำรายงานการวิเคราะห์ผลกระทบสิ่งแวดล้อมมีความชัดเจนมากขึ้น

## บทที่ 2

# การมีส่วนร่วมของประชาชน

## ในการวิเคราะห์ผลกระทบสิ่งแวดล้อม

### 2.1 หลักการของการมีส่วนร่วมประชาชน

(สำนักงานนโยบายและแผนสิ่งแวดล้อม ร่วมกับสถาบันนโยบายศึกษา , 2539)

การมีส่วนร่วมของประชาชน คือ กระบวนการ ซึ่งประชาชนหรือผู้มีส่วนได้เสีย ได้มีโอกาสแสดงทัศนะ แลกเปลี่ยนข้อมูลและความคิดเห็นเพื่อแสวงหาทางเลือก และการตัดสินใจต่างๆ เกี่ยวกับโครงการที่เหมาะสม และเป็นที่ยอมรับร่วมกัน ทุกฝ่ายที่เกี่ยวข้อง จึงควรเข้าร่วมในกระบวนการนี้ตั้งแต่เริ่มแรก เพื่อให้เกิดความเข้าใจ และการรับรู้-เรียนรู้ การปรับเปลี่ยนโครงการร่วมกัน ซึ่งจะเป็ประโยชน์ต่อทุกฝ่าย

### 2.2 ประโยชน์ของการมีส่วนร่วมของประชาชน

การจัดการมีส่วนร่วมของประชาชนที่มีประสิทธิภาพ มีประโยชน์หลายประการ เช่น

- เพิ่มคุณภาพการตัดสินใจ ช่วยให้เกิดการพิจารณาทางเลือกใหม่ในการตัดสินใจให้รอบคอบขึ้น
- การลดค่าใช้จ่ายและการสูญเสียเวลา เมื่อการตัดสินใจนั้นได้รับการยอมรับ จะช่วยลดความขัดแย้งระหว่างการนำไปปฏิบัติ
- การสร้างฉันทามติ ลดความขัดแย้งทางการเมืองและเกิดความชอบธรรมในการตัดสินใจของรัฐ
- การเพิ่มความง่ายในการนำไปปฏิบัติ สร้างให้ประชาชนเกิดความรู้สึกเป็นเจ้าของและมีความกระตือรือร้นในการช่วยให้เกิดผลในทางปฏิบัติ
- การมีส่วนร่วมตั้งแต่ต้นสามารถลดการเผชิญหน้าและความขัดแย้งที่รุนแรงได้
- ช่วยทำให้เจ้าหน้าที่ของรัฐมีความใกล้ชิดกับประชาชนและไวต่อความรู้สึกห่วงกังวลของประชาชนและเกิดความตระหนักในการตอบสนองต่อความห่วงกังวลของประชาชน เป็นต้น

## 2.3 หลักการมีส่วนร่วมของประชาชนในการวิเคราะห์ผลกระทบสิ่งแวดล้อม

### 2.3.1 ความหมายของการมีส่วนร่วมของประชาชนในการวิเคราะห์ผลกระทบสิ่งแวดล้อม

การมีส่วนร่วมของประชาชนในการวิเคราะห์ผลกระทบสิ่งแวดล้อม (Public Participation in EIA) เป็นกระบวนการที่จัดให้มีขึ้นในกระบวนการวิเคราะห์ผลกระทบสิ่งแวดล้อมของโครงการ โดยมีวัตถุประสงค์เพื่อให้ประชาชน องค์กรพัฒนาเอกชน ตลอดจนหน่วยงานต่าง ๆ ที่ได้รับผลกระทบจากโครงการสามารถเข้าร่วมแสดงความคิดเห็นนำเสนอข้อมูล ข้อโต้แย้ง หรือข้อเสนอแนะที่เกี่ยวข้องกับการวิเคราะห์ผลกระทบสิ่งแวดล้อม

### 2.3.2 กรอบแนวคิดการมีส่วนร่วมของประชาชน

ดังที่ได้กล่าวแล้วว่าการดำเนินกิจกรรมต่างๆ ด้านการมีส่วนร่วมของประชาชนในแต่ละโครงการจะดีหรือไม่ขึ้นอยู่กับประสิทธิภาพของโครงการนั้นๆ อย่างไรก็ตาม ในระยะที่ผ่านมากรอบแนวคิดด้านการมีส่วนร่วมในกระบวนการวิเคราะห์ผลกระทบสิ่งแวดล้อมได้ถูกนำมาใช้ในการพิจารณาโครงการ โดยขั้นตอนของการดำเนินการด้านการมีส่วนร่วมเป็นดังนี้

#### ขั้นตอนการดำเนินการด้านการมีส่วนร่วม

- จำแนกหัวข้อด้านสังคมและการมีส่วนร่วม
- จำแนกผู้มีส่วนได้เสีย
- จัดทำแผนการมีส่วนร่วมของประชาชน กรอบการมีส่วนร่วม และกิจกรรมที่จะดำเนินงานร่วมกับผู้มีส่วนได้เสีย
- ให้ข้อมูลกับสาธารณะ
- ดำเนินการปรึกษาหารือ โดยดำเนินการร่วมกับกลุ่มผู้มีส่วนได้เสียตลอดกระบวนการ
- จัดทำแผนการติดตามผลอย่างมีส่วนร่วม

### 2.3.3 การจำแนกผู้มีส่วนได้เสีย (Stakeholders)

(ปรับปรุงจากสำนักงานนโยบายและแผนสิ่งแวดล้อม ร่วมกับสถาบันนโยบายศึกษา , 2539)

การจำแนกผู้มีส่วนได้เสีย เป็นเรื่องที่มีความสำคัญ โดยปกติควรยึดหลักการรวมผู้ที่เกี่ยวข้องไว้ให้มากที่สุด (inclusiveness) ผู้มีส่วนได้เสียในการวิเคราะห์ผลกระทบสิ่งแวดล้อมสามารถแบ่งออกได้เป็น 7 กลุ่มหลักๆ ดังนี้

#### 1. ผู้รับผลกระทบ

“กลุ่มผู้เสียประโยชน์” เป็นกลุ่มที่ได้รับผลกระทบจากโครงการในด้านลบ เช่น เป็นผู้สูญเสียที่ดิน กลุ่มนี้จะต้องเป็นกลุ่มที่ได้รับน้ำหนักมากที่สุดในการศึกษาผลกระทบและการจัดการการมีส่วนร่วม

“กลุ่มผู้ได้รับประโยชน์” (Beneficiaries) เป็นกลุ่มที่ได้รับผลกระทบจากโครงการในด้านบวก เช่น โรงงานอุตสาหกรรมที่ใช้ประโยชน์กระแสไฟฟ้าจากการสร้างเขื่อนผลิตกระแสไฟฟ้า หรือประชาชนที่อาศัยอยู่ในพื้นที่เป้าหมายของเขื่อนเพื่อการชลประทาน เนื่องจากกลุ่มนี้จะเป็นกลุ่มที่จะได้รับประโยชน์จึงอาจถือได้ว่าประโยชน์ของกลุ่มนี้ได้รับการพิทักษ์และนำเสนอโดยเจ้าของโครงการแล้วไม่จำเป็นต้องเปิดช่องทางการมีส่วนร่วมให้เป็นพิเศษกว่ากลุ่มอื่น ๆ

#### 2. หน่วยงานที่รับผิดชอบจัดทำรายงานการวิเคราะห์ผลกระทบสิ่งแวดล้อม

หน่วยงานที่รับผิดชอบการจัดทำรายงานการวิเคราะห์ผลกระทบสิ่งแวดล้อมสิ่งแวดล้อมในที่นี้หมายถึงหน่วยงานที่เกี่ยวข้องกับการจัดทำรายงานการวิเคราะห์ผลกระทบสิ่งแวดล้อม ได้แก่

- 1 เจ้าของโครงการ ในที่นี้อาจหมายถึงหน่วยงานราชการ / รัฐวิสาหกิจ หรือหน่วยงานเอกชน
- 1 นิติบุคคลผู้มีสิทธิทำรายงานการวิเคราะห์ผลกระทบสิ่งแวดล้อมหรือที่ปรึกษาในที่นี้หมายถึงมหาวิทยาลัย บริษัทเอกชน หรือผู้ที่ได้รับอนุญาตเป็นผู้มีสิทธิทำรายงานการวิเคราะห์ผลกระทบสิ่งแวดล้อมไว้กับสำนักงานนโยบายและแผนทรัพยากรธรรมชาติและสิ่งแวดล้อม

#### 3. หน่วยงานที่ทำหน้าที่พิจารณารายงานการวิเคราะห์ผลกระทบสิ่งแวดล้อม

- 1 สำนักวิเคราะห์ผลกระทบสิ่งแวดล้อม สำนักงานนโยบายและแผนทรัพยากรธรรมชาติและสิ่งแวดล้อม

- 1 ผู้ชำนาญการ หรือคณะกรรมการสิ่งแวดล้อมแห่งชาติ
- 1 หน่วยงานที่มีหน้าที่ตัดสินใจอนุมัติโครงการ เช่น คณะรัฐมนตรี / รัฐมนตรี และหน่วยงานที่มีอำนาจออกใบอนุญาตต่าง ๆ

#### 4. หน่วยงานราชการในระดับต่าง ๆ

ในที่นี้รวมถึงหน่วยงานทั้งในส่วนกลาง ส่วนภูมิภาคและท้องถิ่นที่เกี่ยวข้อง เช่น กรมชลประทาน กรมป่าไม้ องค์การปกครองส่วนท้องถิ่น สำนักงานสิ่งแวดล้อมภาค สำนักงานทรัพยากรธรรมชาติและสิ่งแวดล้อมจังหวัด เป็นต้น

#### 5. องค์กรเอกชนด้านสิ่งแวดล้อม องค์กรพัฒนาเอกชน สถาบันการศึกษา ภายใต้ออกัน และในระดับอุดมศึกษา และนักวิชาการอิสระ:

- 1 กลุ่มองค์กรเอกชนด้านสิ่งแวดล้อม : Environmental Non-Governmental Organization (ENGO) ในกลุ่มนี้ส่วนใหญ่จะเป็นองค์กรที่ได้ขึ้นทะเบียนกับทางกรมส่งเสริมคุณภาพสิ่งแวดล้อม เช่น โครงการฟื้นฟูชีวิตและธรรมชาติ มูลนิธิคุ้มครองสัตว์ป่าและพรรณพืชแห่งประเทศไทย เป็นต้น
- 1 องค์กรพัฒนาเอกชน (NGO) ในที่นี้หมายถึงกลุ่มหรือองค์กรต่าง ๆ ที่อยู่ในเขตพื้นที่หรือเข้าไปใช้ประโยชน์พื้นที่ เช่น หอการค้า ชมรมคนกลุ่มองค์กรเอกชนในระดับรากหญ้า เช่น ศูนย์ข้อมูลท้องถิ่นเพื่อการพัฒนา
- 1 สถาบันการศึกษา ในที่นี้หมายถึง สถาบันการศึกษาภายในพื้นที่โครงการ หรือสถาบันการศึกษาในระดับอุดมศึกษา
- 1 นักวิชาการอิสระ ในที่นี้หมายถึงความร่วมมือทั้งผู้เชี่ยวชาญเฉพาะด้าน และนักวิชาการจากภายนอก

#### 6. สื่อมวลชน

สื่อมวลชนในที่นี้รวมถึงในแขนงต่าง ๆ ทั้งระดับท้องถิ่นและส่วนกลาง ซึ่งมีบทบาทในการนำเสนอข้อมูลข่าวสารเกี่ยวกับโครงการ ผลกระทบของโครงการและความก้าวหน้าในการจัดทำรายงาน

#### 7. ประชาชนทั่วไป

ประชาชนทั่วไปในที่นี้หมายถึง "สาธารณชน" ที่มีความต้องการและสนใจโครงการ จะมีบทบาทในฐานะผู้สังเกตการณ์

การแบ่งกลุ่มผู้มีส่วนได้เสียอาจแบ่งย่อยกว่านี้ หรือบางพื้นที่อาจไม่มีบางกลุ่ม ผู้จัดการการมีส่วนร่วมต้องพิจารณาให้เหมาะสมกับสถานการณ์

### 2.3.4 แนวทางการบริหารจัดการการมีส่วนร่วมของประชาชน

การจัดการมีส่วนร่วมของประชาชนเป็นเรื่องที่มีความละเอียดอ่อนและจำเป็นจะต้องดำเนินงานโดยผู้มีความรู้ความเข้าใจและมีประสบการณ์ในการปฏิบัติงานร่วมกับชุมชน มิฉะนั้นอาจประเมินสถานการณ์ไม่ถูกต้องและอาจทำให้เกิดปัญหาที่ไม่คาดคิดขึ้น การปฏิบัติงานจึงควรใช้ผู้ที่เป็นมืออาชีพที่เข้าใจหลักการและแนวทางในการจัดการการมีส่วนร่วม ให้ประสบผลสำเร็จ การมีส่วนร่วมของประชาชนจึงต้องมีการวางแผนให้เป็นขั้นเป็นตอนและมีการประเมินปัญหา ความสำเร็จในแต่ละขั้นตอน และนำมาปรับวิธีการดำเนินงานในขั้นต่อไป ให้เหมาะสมกับสถานการณ์

แนวทางการบริหารจัดการการมีส่วนร่วมให้ประสบผลสำเร็จ ควรต้องให้ความสำคัญใน 2 ส่วน คือ (คู่มือการมีส่วนร่วมของประชาชน, 2546)

#### 1. หัวใจหรือหลักการพื้นฐานของการจัดการมีส่วนร่วมของประชาชนที่ผู้บริหารโครงการต้องยึดถือ ประกอบด้วยหลัก 4 S คือ

**1.1 Starting Early (การเริ่มต้นเร็ว)** กระบวนการมีส่วนร่วมของประชาชนจะต้องเริ่มต้นตั้งแต่วะแรก มีการให้ข้อมูล กระตุ้นให้เกิดความคิดเห็น และให้มีการรับฟังความคิดเห็นของประชาชนก่อนการตัดสินใจ นอกจากนี้ การให้ประชาชนเข้ามามีส่วนร่วมในกระบวนการตั้งแต่ต้น มีประโยชน์ช่วยให้ประชาชนมีเวลาคิดถึงทางเลือกหรือแนวทางแก้ปัญหาของชุมชนที่เหมาะสมมากขึ้น และเป็นข้อมูลในการพัฒนาโครงการ

**1.2 Stakeholders (ครอบคลุมผู้ที่เกี่ยวข้อง)** หลักการสำคัญของการมีส่วนร่วมอีกประการหนึ่งคือ การให้ประชาชนเข้ามามีส่วนร่วมอย่างกว้างขวาง ผู้ที่ได้รับผลกระทบหรือผู้มีส่วนได้เสียทุกฝ่ายไม่ว่าโดยตรงหรือโดยอ้อมถือว่าเป็นผู้มีส่วนได้เสียควรมีโอกาสเข้าสู่กระบวนการมีส่วนร่วม แต่กลุ่มที่ได้รับผลกระทบโดยตรงอาจถือว่าต้องรับฟังข้อมูลหรือปรึกษาหารือเป็นอันดับแรกๆ

**1.3 Sincerity (ความจริงใจ)** การมีส่วนร่วมเป็นกระบวนการที่มีความละเอียดอ่อน และความสัมพันธ์ระหว่างหน่วยงานที่รับผิดชอบในการจัดกระบวนการมีส่วนร่วมและประชาชนถือว่าเป็นมิติที่มีความสำคัญในการบริหารการมีส่วนร่วมให้ประสบผลสำเร็จ หน่วยงานเจ้าของโครงการหรือผู้มีอำนาจอนุมัติต้องจัดกระบวนการอย่างจริงจัง เปิดเผยชื่อเสียง ปราศจากอคติ และมีการสื่อสารสองทางอยู่ตลอดเวลา โดยเฉพาะการให้ข้อมูล

ที่ถูกต้องและเพียงพอ ตอบสนองต่อความสงสัยของผู้มีส่วนได้เสีย รวมทั้งแจ้งความก้าวหน้าหรือการเปลี่ยนแปลงของโครงการอย่างต่อเนื่อง

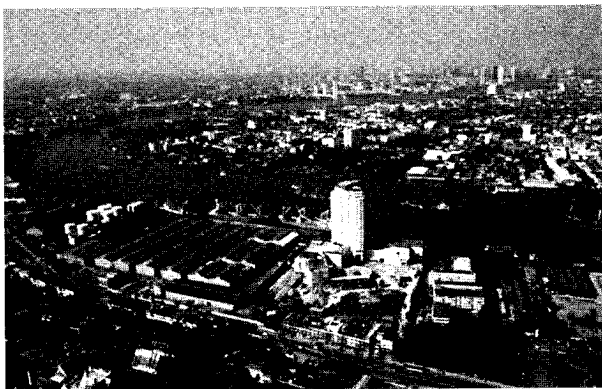
1.4 Suitability (วิธีการที่เหมาะสม) การเลือกเทคนิคหรือรูปแบบการมีส่วนร่วมของประชาชนที่เหมาะสม โดยพิจารณาจากประเภทและขนาดของโครงการ ความหลากหลายและลักษณะที่แตกต่างกันของพื้นที่และของกลุ่มผู้มีส่วนได้เสีย ตลอดจนความแตกต่างด้านวัฒนธรรม สังคม และค่านิยม ระดับความสนใจของชุมชนในประเด็นหรือโครงการ ความสามารถและความพร้อม รวมทั้งข้อจำกัดของหน่วยงานที่รับผิดชอบ ในการจัดกระบวนการมีส่วนร่วม

2. การมีส่วนร่วมของประชาชนที่มีประสิทธิภาพควรมีการวางแผน ซึ่งประกอบด้วย 3 ขั้นตอนหลัก คือ

2.1 ขั้นตอนการ โดยจะต้องกำหนดทีมงานหรือผู้รับผิดชอบ ตรวจสอบสถานการณ์ภายในหน่วยงานที่รับผิดชอบในการตัดสินใจ เช่น ระเบียบที่เกี่ยวข้อง ระยะเวลาการจัดกิจกรรม และงบประมาณ เป็นต้น และประเมินสถานการณ์สาธารณะ เช่น กำหนดระดับความสนใจของสาธารณะหรือชุมชนในประเด็นที่ต้องสนใจ

2.2 ขั้นตอนการวางแผน จากข้อมูลต่างๆ ในขั้นการเตรียมการ ทีมงานต้องนำมาวิเคราะห์เพื่อจัดทำแผนการมีส่วนร่วมของประชาชน โดยกำหนดผู้มีส่วนได้เสีย และวิเคราะห์ความสำคัญของผู้มีส่วนได้เสียกลุ่มต่างๆ ตลอดจนนำมาเขียนแผนการมีส่วนร่วม เพื่อให้เกิดความชัดเจนและก่อให้เกิดความร่วมมือในการประสานงาน

2.3 ขั้นตอนการปฏิบัติ หลังจากมีแผนการมีส่วนร่วม ต่อไปคือการดำเนินการตามแผน ซึ่งต้องมีการจัดทำแผนปฏิบัติการของแต่ละกิจกรรมการมีส่วนร่วม เช่น การจัดเวทีสาธารณะต้องตัดสินใจว่าจะจัดที่ใด ใครเป็นวิทยากร เป็นต้น





## 2.4 องค์ประกอบสำคัญของการจัดการมีส่วนร่วมของประชาชน เพื่อให้ได้ผลลัพธ์ที่มีความหมายอย่างแท้จริง (Meaningful Participation)

การที่จะจัดการมีส่วนร่วมของประชาชนมีประสิทธิภาพและมีความหมายนั้น ควรเตรียมการและการวางแผนการให้ข้อมูลและการหารือกับชุมชนอย่างเป็นระบบต่อเนื่องและสอดคล้องกับบริบททางเศรษฐกิจ สังคม การเมืองและวัฒนธรรมของผู้เข้าร่วมหารือนั้น เป็นเรื่องสำคัญ ในการหารือ ผู้วางแผนและดำเนินการหารือควรคำนึงถึงองค์ประกอบหลักของการหารือดังนี้

1. การเปิดเผยข้อมูลข่าวสารของโครงการ โครงการควรจัดให้มีการเปิดเผยข้อมูลข่าวสารโครงการอย่างครบถ้วน ทั้งในด้านประโยชน์ที่จะได้รับและด้านผลกระทบทางลบ ให้แก่ผู้มีส่วนได้เสียและสาธารณชนทั่วไปได้รับทราบโดยข้อมูลที่เจ้าของโครงการจะต้องเผยแพร่แก่ประชาชน ซึ่งตามระเบียบสำนักนายกรัฐมนตรี ว่าด้วยการรับฟังความคิดเห็นของประชาชน พ.ศ. 2548 ข้อ 7 ระบุว่าอย่างน้อยต้องประกอบด้วย

- ก) เหตุผลความจำเป็นและวัตถุประสงค์ของโครงการ
- ข) สาระสำคัญของโครงการ
- ค) ผู้ดำเนินการ
- ง) สถานที่ที่จะดำเนินการ
- จ) ขั้นตอนและระยะเวลาดำเนินการ
- ฉ) ผลผลิตและผลลัพธ์ของโครงการ ผลประโยชน์ในด้านบวกที่ผู้มีส่วนได้ส่วนเสียแต่ละกลุ่มจะได้รับ
- ช) ผลกระทบในด้านลบที่อาจเกิดขึ้นแก่ประชาชน ที่อยู่อาศัย หรือประกอบอาชีพอยู่ในสถานที่ที่จะดำเนินโครงการและพื้นที่ใกล้เคียง และประชาชนทั่วไปรวมทั้งมาตรการป้องกันแก้ไขหรือเยียวยาความเดือดร้อนหรือความเสียหายที่อาจเกิดขึ้นจากผลกระทบดังกล่าว
- ฉ) ประมาณการค่าใช้จ่าย ในกรณีที่หน่วยงานของรัฐจะเป็นผู้ดำเนินโครงการของรัฐเองให้ระบุที่มาของเงินที่จะนำมาใช้จ่ายในการดำเนินโครงการด้วย

ข้อมูลต่างๆเหล่านี้ เจ้าของโครงการจะต้องปิดประกาศไว้โดยเปิดเผย ณ สถานที่ปิดประกาศของหน่วยงานท้องถิ่นของรัฐ สถานที่ที่จะดำเนินโครงการ และชุมชนที่เกี่ยวข้อง

2. ช่วงเวลาของการเปิดเผยข้อมูล การให้ข้อมูลนั้นจะต้องให้แน่ใจว่าประชาชนโดยเฉพาะผู้มีส่วนได้เสียได้รับ ข้อมูลของโครงการล่วงหน้าเป็นเวลานานพอที่จะสามารถเข้าใจเนื้อหาสาระและสามารถตั้งคำถามที่เกี่ยวข้องและให้คำแนะนำต่อโครงการอย่างเป็นทางการได้ การให้ข้อมูลเบื้องต้นของโครงการนั้นควรให้ตั้งแต่เริ่มออกแบบโครงการ ซึ่งตามระเบียบสำนักนายกรัฐมนตรีว่าด้วยการรับฟังความคิดเห็นของประชาชน พ.ศ. 2548 ได้กำหนดเวลาการเปิดเผยข้อมูลให้เป็นเวลาไม่น้อยกว่าสิบห้าวันก่อนเริ่มดำเนินการรับฟังความคิดเห็นของประชาชน

นอกจากนี้ทางเจ้าของโครงการควรจะต้องจัดทำแผนการให้ข้อมูลข่าวสารและการหารือกับผู้มีส่วนได้เสีย แผนการดำเนินงานนี้ควรจะประกาศให้ประชาชนได้รับทราบถึงวิธีการให้ข้อมูล และการรับฟังความคิดเห็น ระยะเวลา สถานที่ ตลอดจนรายละเอียดอื่นๆ ที่เพียงพอ และเหมาะสมแก่การที่ประชาชนจะสามารถเข้าถึงข้อมูลและเข้ามามีส่วนร่วมในการให้ข้อคิดเห็นในประเด็นต่างๆ ได้ตามเวลาที่กำหนด

3. ยืดความสามารถของผู้มีส่วนได้เสียในการที่จะเข้าใจโครงการ และสามารถประเมินทางเลือกต่างๆ ตลอดจนชี้แจงข้อกังวลและข้อคิดเห็นได้อย่างมีอิสระปราศจากความกลัวเกรงหรือการบังคับ ฉะนั้นข้อมูลต่างๆ โดยเฉพาะในด้านเทคนิคควรที่จะได้มีการกลั่นกรอง แยกย่อยและแปลเป็นภาษาท้องถิ่นเพื่อให้ง่ายต่อการเข้าใจของคนในชุมชนหรือผู้เข้าร่วม ในการที่จะสามารถรวมหารือในประเด็นต่างๆ เกี่ยวกับโครงการและผลกระทบได้ วิธีการหรือจะต้องครอบคลุมสอดคล้องกับบริบทของท้องถิ่นนั้นๆ เอกสารและภาษาที่ใช้ควรจะมีการปรับให้เหมาะสมกับผู้เข้าร่วมหารือที่มีความหลากหลาย โดยเฉพาะหากผู้ที่ได้รับผลกระทบเป็นกลุ่มชุมชนดั้งเดิมหรือชนเผ่า

#### 4. ความโปร่งใสและกลไกป้อนข้อมูลกลับสู่ชุมชนและโครงการ

วัตถุประสงค์หลักอันหนึ่งของการหารือกับประชาชนก็เพื่อนำความคิดเห็นและข้อเสนอแนะไปปรับปรุงการออกแบบและการดำเนินงานของโครงการ ในหลายกรณีด้วยกันประชาชนได้เข้าร่วมแสดงความคิดเห็น แต่หลังจากการหารือแล้วนั้นประชาชนมักจะไม่ได้รับข้อมูลข่าวสารเพิ่มเติมว่าสิ่งที่ได้เสนอไปนั้นทางโครงการได้นำมาพิจารณาเป็นส่วนประกอบในการปรับโครงการอย่างไรบ้าง การไม่ได้รับข้อมูลย้อนกลับนี้ก่อให้เกิดความระแวง เกิดการไม่ให้ความร่วมมือในการหารือเพราะกลัวว่าตนจะถูกใช้เป็นเครื่องมือในการอนุมัติโครงการว่าได้หารือกับภาคประชาชนแล้ว ฉะนั้นผู้เสนอโครงการและหน่วยงานของรัฐจำเป็นต้องให้แน่ใจว่าในการหารือนั้นมีการจดบันทึกการหารือในประเด็นต่างๆอย่างเพียงพอ และให้ผู้เสนอโครงการหรือหน่วยงานของรัฐ

ประกาศสรุปผลการรับฟังความคิดเห็นให้ประชาชนทราบภายในสิบห้าวันภายหลังจากที่เสร็จสิ้นการรับฟังความคิดเห็น และควรจัดให้มีระบบการรับฟังความคิดเห็นจากประชาชนตลอดระยะเวลาของโครงการ และประกาศให้ประชาชนรับทราบถึงระบบการรับฟังความคิดเห็นและกลไกการแก้ไขปัญหาของทางโครงการ

## 2.5 หลักเกณฑ์การจัดการมีส่วนร่วมของประชาชน

ตามหลักการและแนวทางการมีส่วนร่วมของประชาชนที่กล่าวมา การมีส่วนร่วมของประชาชนจะมีลักษณะเป็นกระบวนการ มิใช่การจ้ดรับฟังความคิดเห็นเพียงครั้งเดียวจะสำเร็จได้ทุกรณี อย่างไรก็ตาม มีความจำเป็นที่จะต้องมีการกำหนดเกณฑ์ขั้นต่ำเพื่อเป็นแนวทางให้ผู้เกี่ยวข้องได้ปฏิบัติ เมื่อปฏิบัติจริงอาจจำเป็นต้องดำเนินการมากกว่าเกณฑ์ขั้นต่ำ ขอให้คำนึงถึงหลักการให้ประชาชนมีส่วนร่วมมากที่สุดและแนวทางการจัดการมีส่วนร่วมให้ประสบผลสำเร็จ

### กรณีโครงการที่ต้องทำรายงานผลกระทบสิ่งแวดล้อมเบื้องต้น :

เจ้าของโครงการจะต้องดำเนินการด้านการมีส่วนร่วมของประชาชนโดยอย่างน้อยที่สุดต้องมีการให้ข้อมูลข่าวสารกับประชาชนและรับฟังความคิดเห็นจากประชาชนในพื้นที่และหน่วยงานที่เกี่ยวข้องตั้งแต่เริ่มต้นโครงการ และต้องเปิดโอกาสให้ประชาชนในพื้นที่และหน่วยงานที่เกี่ยวข้องให้ความเห็นในประเด็นที่เป็นข้อห่วงกังวล โดยผลที่ได้จากการรับฟังความคิดเห็น เจ้าของโครงการจะต้องระบุไว้ในรายงานและต้องนำไปประกอบการตัดสินใจในการดำเนินโครงการ รวมทั้งจะต้องกำหนดมาตรการการป้องกันและแก้ไขผลกระทบสิ่งแวดล้อมพร้อมเปิดเผยข้อมูลให้ประชาชนทราบด้วย และภายหลังจากที่โครงการผ่านการอนุมัติแล้ว เจ้าของโครงการจะต้องให้ข้อมูลรายงานที่ผ่านการอนุมัติแล้วกับประชาชนในพื้นที่และหน่วยงานที่เกี่ยวข้อง นอกจากนี้ ยังต้องให้ข้อมูลและรับฟังความคิดเห็นตลอดการก่อสร้างโครงการ

### กรณีโครงการที่ต้องทำรายงานการวิเคราะห์ผลกระทบสิ่งแวดล้อม :

เจ้าของโครงการจะต้องดำเนินการตามกระบวนการการรับฟังความคิดเห็นของประชาชนอย่างน้อย 2 ครั้ง

ครั้งแรก ในระหว่างเริ่มต้นโครงการ โดยรับฟังความคิดเห็นต่อร่างข้อเสนอโครงการและขอบเขตการศึกษา และ

**ครั้งที่สอง** ในระหว่างการเตรียมจัดทำร่างรายงานและมาตรการป้องกันและแก้ไขผลกระทบสิ่งแวดล้อม

วัตถุประสงค์ของการรับฟังความคิดเห็นในครั้งแรกคือเป็นการให้ข้อมูลกับประชาชนและหน่วยงานที่เกี่ยวข้อง เกี่ยวกับโครงการที่จะเกิดขึ้นและผลกระทบที่อาจเกิดขึ้น ทั้งทางบวกและทางลบ รวมทั้งขอบเขตการศึกษาด้วย การรับฟังความคิดเห็นครั้งที่สองมีวัตถุประสงค์เพื่อให้ประชาชนมีความมั่นใจในรายงานและมาตรการการป้องกันและแก้ไขผลกระทบสิ่งแวดล้อม โดยข้อคิดเห็นที่ได้จากการรับฟังความคิดเห็นในครั้งที่สอง จะต้องผนวกไว้เป็นส่วนหนึ่งของรายงาน สำหรับโครงการขนาดใหญ่และซับซ้อน อาจจำเป็นต้องมีการรับฟังความคิดเห็นในวงกว้าง การทำประชาพิจารณ์ และ/หรือ ใช้เทคนิคการมีส่วนร่วมอื่นๆ ที่เหมาะสม ภายหลังจากที่โครงการผ่านการอนุมัติแล้ว เจ้าของโครงการจะต้องให้ข้อมูลรายงานที่ผ่านการอนุมัติแล้วกับประชาชนในพื้นที่และหน่วยงานที่เกี่ยวข้อง นอกจากนี้ ต้องให้ข้อมูลและรับฟังความคิดเห็นตลอดการก่อสร้างโครงการ

## 2.6 บทบาทหน้าที่ความรับผิดชอบของผู้เกี่ยวข้อง

การมีส่วนร่วมของประชาชนในกระบวนการวิเคราะห์ผลกระทบสิ่งแวดล้อม ทำให้กระบวนการวิเคราะห์ผลกระทบสิ่งแวดล้อมมีความสมบูรณ์มากยิ่งขึ้น เจ้าของโครงการมีหน้าที่หลักในการดำเนินการเกี่ยวกับกิจกรรมการมีส่วนร่วมของประชาชน ตลอดจนนำความคิดเห็นของประชาชนมาผนวกไว้ในรายงาน ทั้งนี้ ในการดำเนินงานอาจปรึกษากับบริษัทที่ปรึกษา ผู้เชี่ยวชาญด้านการมีส่วนร่วม โดยเฉพาะในกรณีโครงการขนาดใหญ่และซับซ้อน โดยมีแนวคิดในการจัดทำตามขั้นตอนต่างๆ ดังนี้

**ขั้นการวางแผนและเตรียมการ** ตามหลักการการมีส่วนร่วมของประชาชน ควรเริ่มดำเนินการตั้งแต่ขั้นต้น และดำเนินการต่อเนื่องไปอย่างเป็นขั้นเป็นตอน ตั้งแต่การเริ่มให้ข้อมูลข่าวสารหรือร่วมรับรู้ และเปลี่ยนความคิดเห็นหรือร่วมคิด ร่วมติดตามซึ่งเป็นการร่วมทำ ในขั้นนี้จึงควรมีการวางแผนงานอย่างเป็นขั้นเป็นตอนโดยยึดหลักการมีส่วนร่วมของประชาชนตามข้อ 2.3 และองค์ประกอบสำคัญของการจัดการมีส่วนร่วมของประชาชน เพื่อให้ได้ผลลัพธ์ที่มีความหมายอย่างแท้จริง ตามข้อ 2.4

**ขั้นพิจารณารายงาน** ในระหว่างการพิจารณารายงาน หน่วยงานพิจารณาจะต้องมั่นใจว่าเจ้าของโครงการได้ดำเนินการมีส่วนร่วมของประชาชนเป็นไปตามหลักเกณฑ์

ที่กำหนด อย่างไรก็ตาม คุณภาพของรายงานในส่วนนี้ขึ้นอยู่กับประสบการณ์ของเจ้าของโครงการ ดังนั้น หน่วยงานที่เกี่ยวข้องควรจัดอบรมเพื่อเพิ่มศักยภาพของเจ้าของโครงการในเรื่องดังกล่าว

**ขั้นตอนการและการติดตามผล** เจ้าของโครงการมีหน้าที่ในการดำเนินกิจกรรมด้านการมีส่วนร่วมของประชาชนทั้งในระหว่างดำเนินการและการติดตามผล และที่สำคัญที่สุดผลที่ได้จากการจัดการมีส่วนร่วมเจ้าของโครงการต้องนำมาพิจารณาให้เป็นส่วนหนึ่งของมาตรการป้องกันและลดผลกระทบสิ่งแวดล้อม นอกจากนี้ จะต้องมีการติดตามและประเมินผลกิจกรรมการมีส่วนร่วมด้วย หน่วยงานที่มีบทบาทในการติดตามจะต้องดำเนินการติดตามทั้งในขั้นตอนการดำเนินการและขั้นการก่อสร้างเพื่อให้มั่นใจว่ากระบวนการวิเคราะห์ผลกระทบสิ่งแวดล้อมเป็นไปอย่างมีประสิทธิภาพ และเพื่อเป็นบทเรียนร่วมกันในกรณีต่อ ๆ ไป (รายละเอียดดังภาคผนวก 2 ตารางที่ 1)

## 2.7 เทคนิควิธีการการมีส่วนร่วมของประชาชน

ตามระเบียบสำนักนายกรัฐมนตรีว่าด้วยการรับฟังความคิดเห็นของประชาชน พ.ศ. 2548 กำหนดวิธีการรับฟังความคิดเห็นของประชาชน ว่าอาจใช้วิธีการอย่างหนึ่งหรือหลายอย่าง ดังต่อไปนี้

### 2.7.1 การสำรวจความคิดเห็น

1. การสัมภาษณ์รายบุคคล
2. การเปิดให้แสดงความคิดเห็นทางไปรษณีย์ ทางโทรศัพท์หรือโทรสาร ทางระบบเครือข่ายสารสนเทศ หรือทางอื่นใด
3. การเปิดโอกาสให้ประชาชนมารับข้อมูลและแสดงความคิดเห็นต่อหน่วยงานของรัฐที่รับผิดชอบโครงการ
4. การสนทนากลุ่มย่อย

## 2.7.2 การประชุมปรึกษาหารือ

1. การปรึกษาหารือ
2. การอภิปรายสาธารณะ
3. การแลกเปลี่ยนข้อมูลข่าวสาร
4. การประชุมเชิงปฏิบัติการ
5. การประชุมระดับตัวแทนของกลุ่มบุคคลที่เกี่ยวข้องหรือมีส่วนร่วมได้เสีย

## 2.7.3 วิธีการอื่นที่สำนักงานปลัดสำนักนายกรัฐมนตรีกำหนด

ทั้งนี้ ที่ผ่านมามีหลายหน่วยงานได้รวบรวมเทคนิคและวิธีการการมีส่วนร่วมของประชาชนต่างๆ ซึ่งรายละเอียดวิธีการดำเนินงาน สถานการณ์ที่ควรนำมาใช้และเงื่อนไขที่สำคัญที่ทำให้การดำเนินงานประสบความสำเร็จสามารถศึกษาได้จาก คู่มือการมีส่วนร่วมของประชาชน จัดทำโดยมูลนิธิปริยญาโณปกรณ์บริหารรัฐกิจ มหาวิทยาลัยธรรมศาสตร์ พ.ศ. 2546

## 2.8 การนำเสนอข้อมูลการมีส่วนร่วมของประชาชน

1. ในการจัดทำรายงานการวิเคราะห์ผลกระทบสิ่งแวดล้อม โดยเฉพาะโครงการที่เป็นไปตามเกณฑ์การพิจารณาโครงการที่ควรให้ความสำคัญด้านสังคม และการมีส่วนร่วมของประชาชน ควรให้ประชาชนได้เข้ามามีส่วนร่วมโดยควรมีการให้ข้อมูลและรับฟังความคิดเห็นของประชาชน และรวบรวมประเด็นข้อคิดเห็นและความเป็นห่วงใยของประชาชน นำมาประเมินผลกระทบสิ่งแวดล้อม และพิจารณาว่าโครงการจะสามารถตอบสนองหรือแก้ไขปัญหาที่ประชาชนเป็นห่วงได้อย่างไร พร้อมทั้งเสนอมาตรการป้องกันและแก้ไขผลกระทบสิ่งแวดล้อม มาตรการติดตามตรวจสอบที่เหมาะสม ในกรณีที่มีการอพยพโยกย้ายราษฎร หรือการเวนคืน การรอนสิทธิ จะต้องเสนอแผนปฏิบัติการในการดำเนินงานให้ชัดเจนด้วย

2. นำเสนอข้อมูลการรับฟังความคิดเห็นของประชาชนตามข้อ 1 และที่ได้ดำเนินการมาทั้งหมด รวมทั้งแผนการดำเนินงานในอนาคต เสนอพร้อมกับรายงานการวิเคราะห์ผลกระทบสิ่งแวดล้อม (อาจเพิ่มเป็นบทหนึ่งไว้ในรายงานหรือทำเป็นเล่มแยก) ทั้งนี้ รายละเอียดเกี่ยวกับการดำเนินงาน เช่น เทคนิค วิธีการ วัน เวลา สถานที่ ผู้เข้าร่วม เป็นต้น ให้เสนอไว้ในภาคผนวก

## บทที่ 3

# การมีส่วนร่วมของประชาชน

## ในการประเมินผลกระทบสิ่งแวดล้อมทางสังคม

### 3.1 ความหมายและวัตถุประสงค์ของการประเมินผลกระทบสิ่งแวดล้อมทางสังคม

การประเมินผลกระทบสิ่งแวดล้อมทางสังคม เป็นการศึกษาคาดการณ์ผลกระทบทางสังคมของโครงการที่จะเกิดขึ้นกับคน ชุมชนและวิถีชีวิตของคนในชุมชน ซึ่งรวมถึงวัฒนธรรม ประเพณี ความเชื่อของคนในชุมชนนั้นๆ พร้อมทั้งนำเสนอมาตรการลดผลกระทบที่อาจเกิดขึ้น การทำการศึกษาเพื่อประเมินผลกระทบมีวัตถุประสงค์หลักใน 4 ด้านด้วยกัน คือ

1. เพื่อป้องกันและลดผลกระทบในทางลบที่อาจเกิดขึ้นจากโครงการต่อชุมชนและวิถีชีวิตของชุมชนโดยเฉพาะกับชุมชนดั้งเดิม ชนเผ่า หรือกลุ่มผู้ด้อยโอกาส เช่น คนยากจน ผู้หญิง เด็ก ผู้สูงอายุและคนพิการ ผลกระทบที่โครงการจะต้องศึกษาให้ครอบคลุมคือผลกระทบที่อาจมีขึ้นในด้านสาธารณสุข วัฒนธรรม ความเชื่อและค่านิยม และดำเนินการจรรยาของชุมชนโดยเฉพาะในกรณีของชุมชนในเมือง ประเด็นการศึกษาที่โครงการจะต้องให้ความสำคัญค่อนข้างมากคือการลดผลกระทบอันเนื่องมาจากการโยกย้ายถิ่นฐาน การเวนคืนที่ดิน และการจ่ายค่าชดเชย การหาทางป้องกันหรือการลดผลกระทบในทางลบนี้อาจสามารถช่วยลดช่องว่างและความเสี่ยงต่อการเกิดความขัดแย้งหรือการเผชิญหน้าระหว่างกลุ่มของผู้มีส่วนได้เสีย

2. เพื่อเป็นข้อมูลประกอบการพิจารณาทางเลือกของโครงการและการปรับเปลี่ยนโครงการให้สอดคล้องกับสภาพชุมชนและสังคมในพื้นที่

3. เพื่อให้ผู้ตัดสินใจโครงการพิจารณาว่าผลกระทบที่เกิดขึ้นเป็นที่ยอมรับได้ และคุ้มค่ากับประโยชน์ที่จะเกิดขึ้นจากโครงการหรือไม่

4. ผลการประเมินผลกระทบสิ่งแวดล้อมทางสังคม สามารถใช้เป็นแนวทางในการพัฒนาขีดความสามารถเพื่อให้ประชาชนสามารถเข้ามามีส่วนร่วมในโครงการได้มากขึ้น

### 3.2 หลักเกณฑ์การประเมินผลกระทบสิ่งแวดล้อมทางสังคม เบื้องต้นและการประเมินผลกระทบสิ่งแวดล้อมทางสังคม แบบเต็มรูปแบบ

ในการประเมินผลกระทบสิ่งแวดล้อมทางสังคมจะเน้นศึกษาในประเด็นสำคัญๆ และในประเด็นที่ประชาชนแสดงความกังวลห่วงใย มากกว่าที่จะเป็นการให้ข้อมูลและการประเมินผลกระทบทางสังคมทั่วไป ในการประเมินผลกระทบสิ่งแวดล้อมทางสังคมนั้นยังไม่มีการตั้งมาตรฐานขอบเขตที่ชัดเจนแน่นอน ฉะนั้น การที่จะวัดว่าประเด็นใดเป็นประเด็นที่สำคัญนั้น จะกำหนดได้โดยการใช้กระบวนการหรือเพื่อให้ได้ผลลัพธ์ที่มีความหมายอย่างแท้จริงกับผู้มีส่วนได้เสียในทุกกลุ่ม หรือจากการสรุปบทเรียนของโครงการที่มีลักษณะคล้ายคลึงกันที่มีในประเทศและต่างประเทศ

ประเด็นการโยกย้ายถิ่นฐาน การเวนคืนที่ดิน และการจ่ายค่าชดเชย โดยเฉพาะในกรณีที่เกี่ยวข้องกับกลุ่มชนดั้งเดิม ชนเผ่า กลุ่มผู้ด้อยโอกาส เช่น เด็ก สตรี ผู้สูงอายุ คนยากจน และผู้พิการถือเป็นประเด็นที่มีความสำคัญมากที่จะต้องได้รับการพิจารณาดูแลเป็นพิเศษ ส่วนระดับความสำคัญของผลกระทบด้านอื่นๆ นั้นขึ้นอยู่กับข้อมูลทางเทคนิค และข้อพิจารณาของผู้เชี่ยวชาญและความคิดเห็นของชุมชน ฉะนั้น หากโครงการได้ทำการประเมินแล้วมีความเห็นว่า จะเกิดผลกระทบที่รุนแรงในด้านใด โครงการจำเป็นที่จะต้องทำการศึกษารายละเอียดในประเด็นนั้นๆ ให้ชัดเจน

การประเมินผลกระทบสิ่งแวดล้อมทางสังคมจะต้องทำควบคู่ไปกับการวิเคราะห์ผลกระทบทางสิ่งแวดล้อมเบื้องต้นและการวิเคราะห์ผลกระทบอย่างเต็มรูปแบบ หากแต่ขอบเขตและรูปแบบของการวิเคราะห์ประเมินนั้นจะมีความแตกต่างกันตามขนาดประเภท ที่ตั้งของโครงการ ตลอดจนสภาพทางเศรษฐกิจและสังคม และความเข้าใจของชุมชนท้องถิ่นต่อโครงการ

ในการประเมินผลกระทบสิ่งแวดล้อมทางสังคมแบบมีส่วนร่วมเบื้องต้นนั้น จะต้องทำในทุกโครงการในช่วงของการเตรียมโครงการ โดยผู้ศึกษาจะต้องประมวลข้อมูลประชากร สภาพเศรษฐกิจ สังคม และกายภาพของชุมชน และประเมินสภาพสังคมของชุมชน เพื่อเป็นภาพรวมของชุมชนที่คาดว่าจะได้รับผลกระทบ การศึกษาจะต้องข้อสังเกตและคาดการณ์ถึงผลกระทบทางสังคมที่อาจเกิดขึ้น พิจารณาความสัมพันธ์และความสอดคล้อง

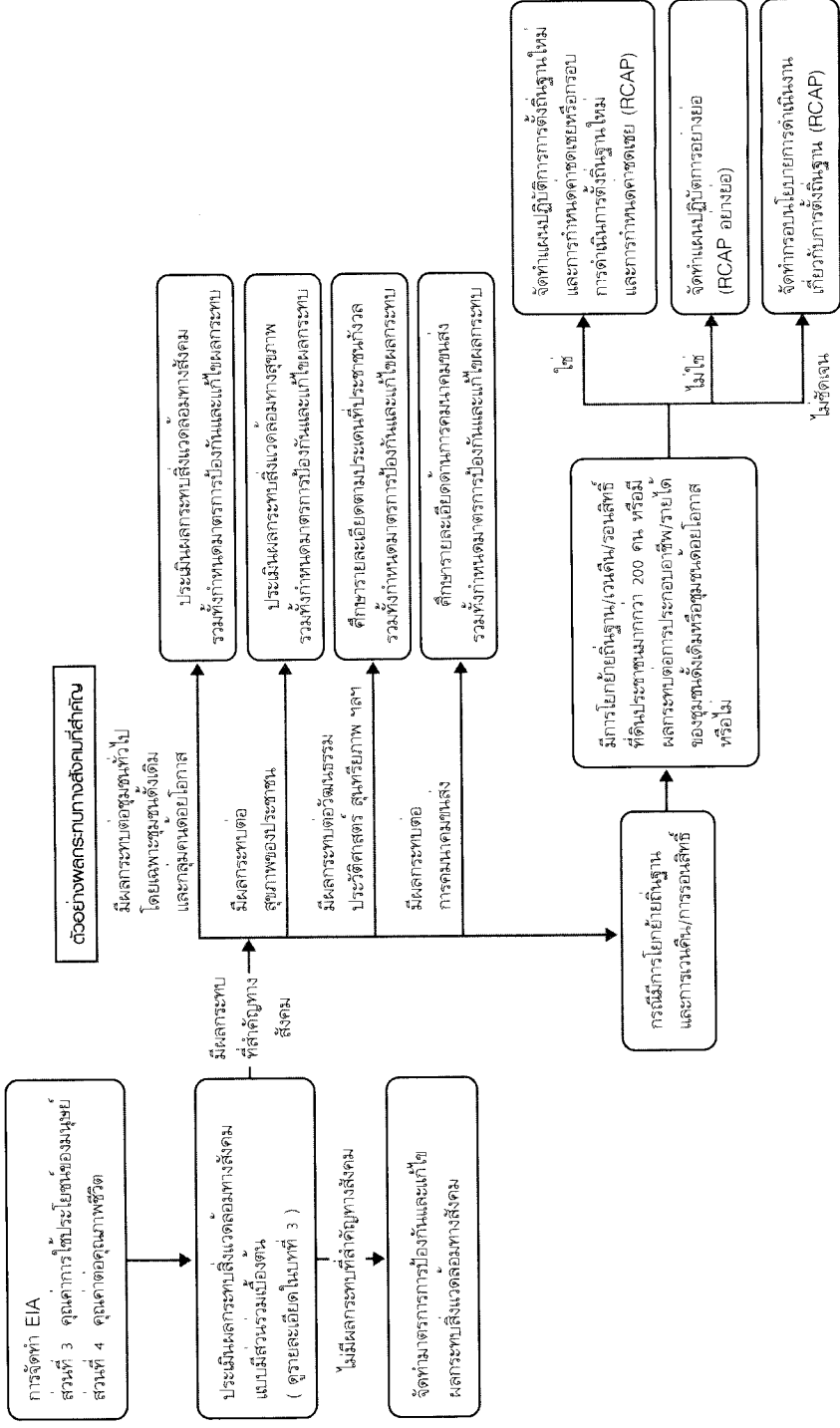


ระหว่างข้อมูลของโครงการ และสภาพเศรษฐกิจ สังคม และวิถีชีวิตโดยรวมของชุมชนและ  
ทำการหารือกับชุมชนเพื่อสร้างความเข้าใจและแสวงหาแนวคิดของชุมชนต่อโครงการ  
ในด้านต่างๆ

สำหรับโครงการที่มีความสลับซับซ้อนและคาดว่าจะมีผลกระทบต่อสิ่งแวดล้อม  
ทางสังคมต่อชุมชนทั่วไปในระดับที่รุนแรงต่อเนื่อง จะต้องมีการประเมินผลกระทบอย่าง  
เต็มรูปแบบตั้งแต่ระยะเตรียมการของโครงการ การศึกษาจะต้องผสมผสานกับกระบวนการ  
การมีส่วนร่วมของชุมชนและมีการเสนอมาตรการป้องกันและแก้ไขผลกระทบต่อ  
สิ่งแวดล้อมและการพัฒนาสังคมและชีวิตความเป็นอยู่ของชุมชน ขอบเขตการศึกษาจะต้อง  
สอดคล้องและเป็นไปตามแนวทางการป้องกันและแก้ไขผลกระทบต่อสิ่งแวดล้อม  
ทางสังคม ในหัวข้อ 3.3 และหลักเกณฑ์การศึกษาผลกระทบต่อสิ่งแวดล้อมทางสังคม  
แบบมีส่วนร่วม รายละเอียดดังภาพที่ 4



ภาพที่ 4 หลักเกณฑ์การศึกษาผลกระทบสิ่งแวดล้อมแบบมีส่วนร่วม



### 3.3 แนวทางการกำหนดมาตรการป้องกันและแก้ไขผลกระทบ สิ่งแวดล้อมทางสังคม

ในกระบวนการประเมินผลกระทบสิ่งแวดล้อมนั้น องค์ประกอบหลักอย่างหนึ่งของ การประเมินคือข้อเสนอแนะมาตรการป้องกันและแก้ไขผลกระทบในด้านต่างๆ โดยทั่วไปแล้ว แนวทางของโครงการในการป้องกันและแก้ไขผลกระทบสิ่งแวดล้อมทางสังคมหลักๆ ประกอบด้วย

#### 1. ความพยายามหลีกเลี่ยง หรือลดโอกาสที่จะต้องโยกย้ายถิ่นฐานของชุมชน

หากเป็นไปได้โครงการควรพิจารณาทางเลือกที่เป็นไปได้อื่นๆ และหาก หลีกเลี่ยงไม่ได้ต้องให้ความช่วยเหลือผู้ถูกอพยพให้สามารถคงระดับมาตรฐานชีวิตความเป็นอยู่ ความสามารถในการเพิ่มรายได้และระดับผลผลิตของพวกเขาให้อยู่ในระดับเดิม หรือในระดับที่ดีขึ้น พยายามสนับสนุนให้ชุมชนได้เข้ามามีส่วนร่วมในการวางแผนและการดำเนินการโยกย้าย การให้ความช่วยเหลือนี้จะครอบคลุมถึงผู้ที่ได้รับผลกระทบที่มีปัญหา ที่ดินทางกฎหมายด้วย มาตรการจะรวมถึง การโยกย้ายทางกายภาพ การสูญเสียที่ดินและทรัพย์สิน อันเป็นผลให้มีการโยกย้ายหรือสูญเสียที่อยู่อาศัยการสูญเสียทรัพย์สินหรือการสูญเสียโอกาสในการเข้าถึงแหล่งทรัพยากร การถูกจำกัดในการเข้าถึงพื้นที่สวนหรือเขตคุ้มครองของรัฐ เช่น พื้นที่เดิมสามารถเข้าหาทรัพยากรในป่าชายเลนใกล้เคียงได้ เมื่อถูกโยกย้ายสู่ที่อยู่อาศัยใหม่ ชุมชนต้องเสียโอกาสในการเข้าหาทรัพยากรในป่าชายเลนนั้น เป็นการสูญเสียแหล่งรายได้หรือผลกระทบต่อการดำเนินชีวิต และเป็นการเพิ่มผลกระทบต่อ ความเป็นอยู่ของผู้ที่ถูกโยกย้ายมากขึ้น

#### 2. การเตรียมแผนและงบประมาณอย่างเพียงพอในการป้องกันและลดผลกระทบ

แผนการลดผลกระทบนี้จะต้องมีการดำเนินการหารือกับประชาชนและ ชุมชนที่ได้รับผลกระทบอย่างใกล้ชิดงบประมาณในการทำแผนและการหารือกับชุมชนจะต้อง รวมอยู่ในงบประมาณของโครงการ และการจ่ายค่าชดเชยควรจะมีการทำก่อนที่จะเริ่ม การก่อสร้างหรือดำเนินโครงการ สำหรับแผนการป้องกันและลดผลกระทบในด้านอื่นๆ นั้น ก็ควรที่จะมีการจัดทำอย่างใกล้ชิดกับชุมชนที่ได้รับผลกระทบและผู้ที่เกี่ยวข้องและต้องมีการจัดงบประมาณที่เพียงพอสำหรับเรื่องนี้เช่นกัน แผนการลดผลกระทบจากการโยกย้าย และการเวนคืนที่ดินนั้นจะต้องปฏิบัติตามแนวนโยบายด้านสิ่งแวดล้อมกรณีมีการโยกย้าย ถิ่นฐานและมีการจ่ายค่าชดเชย (รายละเอียดดังบทที่ 4)

### 3. การดำเนินการและการติดตามแผนการป้องกันและลดผลกระทบอย่างมีส่วนร่วม

การดำเนินการและการติดตามแผนการป้องกันและลดผลกระทบเป็นปัจจัยสำคัญที่จะสร้างความมั่นใจว่าได้มีการดำเนินการอย่างเพียงพอในการป้องกันและลดผลกระทบทางลบที่ได้คาดการณ์ไว้ โครงการควรจะสนับสนุนให้ชุมชน ผู้มีส่วนได้ส่วนเสียเข้ามามีส่วนร่วมในกระบวนการการติดตามและประเมินผลนี้

### 4. การให้ข้อมูลข่าวสารและการหารือกับชุมชนอย่างต่อเนื่อง

การประเมินผลกระทบสิ่งแวดล้อมทางสังคมจะต้องใช้เทคนิคการมีส่วนร่วมในหลายรูปแบบทั้งนี้ขึ้นอยู่กับลักษณะของโครงการและสถานการณ์และแนวความคิดของชุมชน การหารือเพื่อให้ได้ผลลัพธ์ที่มีความหมายอย่างแท้จริงนั้นเป็นสิ่งที่จำเป็นที่จะช่วยให้แน่ใจว่ามาตรการการแก้ไขผลกระทบนั้นเพียงพอสามารถทำได้จริง และเป็นที่ยอมรับของชุมชน การเปิดเผยข้อมูลข่าวสารและการให้ข้อมูลในระยะเวลาที่เหมาะสมเกี่ยวกับโครงการอย่างต่อเนื่องก็เพื่อที่จะช่วยให้ผู้มีส่วนได้เสียสามารถให้ข้อคิดเห็นข้อเสนอแนะช่วยในการประเมินความเสี่ยง และกำหนดตัวชี้วัดการดำเนินการที่เป็นจริง และได้รับการยอมรับ กระบวนการให้ข้อมูลข่าวสารนั้นจะทำให้ผู้มีส่วนได้เสียหลักของโครงการได้รับรู้และเข้าใจถึงวัตถุประสงค์และองค์ประกอบหลักของโครงการตั้งแต่ในระยะเริ่มแรกของโครงการ

## 3.4 หลักการในการประเมินผลกระทบสิ่งแวดล้อมทางสังคม

การทำการศึกษผลกระทบด้านสังคมที่เกี่ยวข้องกับคน ชุมชน วิถีชีวิต วัฒนธรรมของท้องถิ่นและความสัมพันธ์ของคน และชุมชนในด้านต่างๆ เป็นประเด็นที่มีความละเอียดอ่อนผู้ศึกษาจะต้องมั่นใจว่าได้ศึกษาแง่มุมที่สำคัญทางสังคมที่เกี่ยวข้องกับโครงการอย่างดี ฉะนั้นเพื่อให้แน่ใจว่าการศึกษามีได้การมองข้ามประเด็นทางสังคมที่อาจเกิดขึ้นได้จากโครงการ ควรจะต้องมีการพิจารณาหลักการในการดำเนินงานดังนี้

1. การศึกษาควรที่จะให้นักสังคมศาสตร์ที่มีประสบการณ์เป็นผู้วางกรอบการศึกษาและดำเนินการศึกษา
2. ผู้ศึกษาจะต้องมีแผนงานในการเข้าหาชุมชน การให้ข้อมูล และเทคนิคแนวทางการหารือกับชุมชน แผนงานนี้จะครอบคลุมการให้ข้อมูลข่าวสารและการหารือกับภาคประชาชนตั้งแต่ในขั้นแรกของการเตรียมโครงการจนถึงการติดตามประเมินผลโครงการ และมีการเผยแพร่ให้ผู้มีส่วนได้เสียทราบ เพื่อที่จะเข้าใจขั้นตอน ระยะเวลา และประเด็นที่สามารถเข้ามามีส่วนร่วมได้อย่างมีประสิทธิภาพ

3. การศึกษาจะให้ความสำคัญเป็นพิเศษกับผู้ที่ได้รับผลกระทบในทางลบ โดยเฉพาะในกรณีที่มีการโยกย้าย ถิ่นฐาน การเวนคืนที่ดิน และการจ่ายค่าชดเชย
4. การศึกษาควรมุ่งเน้นที่จะหาแนวทางหลีกเลี่ยงหรือป้องกันปัญหา และผลกระทบที่อาจเกิดขึ้นมากกว่าการแก้ไข้ปัญหา
5. ใช้ดุลพินิจในการเลือกให้เทคนิคที่เหมาะสมกับสภาพการณ์ของพื้นที่
6. ทำการศึกษาผลกระทบสิ่งแวดล้อมทางสังคมเบื้องต้นและใช้ผลการศึกษาเป็นเครื่องมือในการปรับขอบเขตและจุดเน้นของการทำการศึกษาประเมินผลกระทบสิ่งแวดล้อมทางสังคมแบบเต็มรูปแบบ

### คำถามหลักในการประเมินผลกระทบทางสังคม ได้แก่

- ใครคือผู้มีส่วนได้เสียในโครงการที่เสนอ ผู้มีส่วนได้เสียแต่ละกลุ่มมีความคิดเห็นอย่างไรต่อโครงการ
- วัตถุประสงค์ของโครงการสอดคล้องตามความต้องการ พลประโยชน์และขีดความสามารถของประชาชนและชุมชนที่เกี่ยวข้อง
- มีปัจจัยทางด้านสังคมและวัฒนธรรมที่จะมีผลต่อความสามารถของผู้มีส่วนได้เสียในการได้รับประโยชน์จากโครงการที่เสนอ
- โครงการก่อให้เกิดผลกระทบอะไร ในระดับใด ต่อผู้มีส่วนได้เสียแต่ละกลุ่มอย่างไร โดยเฉพาะกลุ่มชนเผ่า สตรี และผู้ด้อยโอกาส
- โครงการจะต้องมีการโยกย้ายที่อยู่ หรือเวนคืนที่ดินของชุมชนหรือไม่
- ประเด็นความเสี่ยงทางสังคมมีอะไรบ้าง เช่น ขีดความสามารถ หรือเงื่อนไขของชุมชน ที่อาจมีผลต่อความสำเร็จของโครงการ
- จะต้องมีการปรับองค์ประกอบอะไรเพื่อให้ถือต่อการมีส่วนร่วมของประชาชนและการดำเนินการของโครงการ
- โครงการมีแผนการทำงานที่เพียงพอต่อการเสริมสร้างขีดความสามารถที่จะทำให้โครงการสามารถดำเนินการได้อย่างไรบ้าง

### 3.5 หลักการการมีส่วนร่วมของประชาชน

#### ในการประเมินผลกระทบสิ่งแวดล้อมทางสังคม

การประเมินผลกระทบสิ่งแวดล้อมทางสังคมมีวัตถุประสงค์ที่จะให้ผู้เสนอโครงการสามารถเข้าใจสถานการณ์ของชุมชน วิถีชีวิต ความเป็นอยู่และความคิดเห็นของชุมชนต่อโครงการที่เสนอ ตลอดจนการแสวงหาแนวทางในการลดผลกระทบที่สอดคล้องกับสภาพการณ์และความคิดเห็นของชุมชนนั้นๆ ฉะนั้น การมีส่วนร่วมของประชาชนและชุมชนในการรับรู้ข้อมูลข่าวสารเกี่ยวกับโครงการ การให้ข้อคิดเห็น ข้อห่วงใยของผู้มีส่วนได้เสีย รวมทั้งข้อเสนอแนะในการลดผลกระทบนับเป็นปัจจัยหลักที่สำคัญของกระบวนการประเมินผลกระทบที่มีประสิทธิภาพและประสิทธิผล และจะช่วยทำให้กระบวนการศึกษาเกิดความชัดเจนในการจัดลำดับความสำคัญในเรื่องต่างๆ ทางสังคม ในการจัดเก็บข้อมูล การวิเคราะห์ การประมวลข้อมูลทางสังคม ตลอดจนความชัดเจนในการประเมินความเสี่ยงของโครงการในระยะต้น

ในช่วงของการทำการศึกษาข้อมูลพื้นฐานเบื้องต้น จะมีการกำหนดกลุ่มต่างๆ ในชุมชนที่อาจได้รับผลกระทบทั้งในทางตรงและทางอ้อม ประเด็นทางสังคมในภาพรวม และประเด็นเฉพาะที่อาจเกิดขึ้นกับกลุ่มในชุมชน รวมทั้งกำหนดแนวทางการมีส่วนร่วมของผู้มีส่วนได้เสียตลอดการทำงานของโครงการ การมีส่วนร่วมของประชาชนโดยเฉพาะในช่วงของการหารือกับผู้มีส่วนได้เสียนี้ อาจมีการหยิบยกประเด็นใหม่ๆ หรือประเด็นทางเลือกอื่นๆ ที่สามารถนำมาใช้ในการปรับโครงการหรือกระบวนการตัดสินใจของโครงการได้

โครงการใดๆ ก็ตามจะได้รับการยอมรับและการสนับสนุนจากประชาชนมากขึ้นก็ต่อเมื่อประชาชนได้รับรู้ข้อมูลข่าวสารที่ครอบคลุมอย่างเพียงพอและต่อเนื่อง การไม่ได้รับข้อมูลข่าวสารและการเปิดโอกาสให้ประชาชนเข้ามามีส่วนร่วมเป็นปัจจัยสำคัญที่จะส่งผลกระทบต่อโครงการ การสนับสนุนจากผู้มีส่วนได้เสียของโครงการเป็นปัจจัยสำคัญที่จะส่งผลให้โครงการสามารถดำเนินการให้บรรลุตามวัตถุประสงค์ของโครงการ และสามารถลดความเสี่ยงทางสังคมและการเมืองที่อาจเกิดขึ้นได้ ด้วยเหตุนี้จึงจำเป็นต้องให้ผู้มีส่วนได้เสียในทุกกลุ่มได้มีโอกาสรับรู้ข้อมูลที่สำคัญของโครงการ ประเด็นการตัดสินใจหลักๆ และโอกาสที่พวกเขาจะสามารถเข้ามามีส่วนร่วมในการให้ข้อคิดเห็นในกระบวนการตัดสินใจของโครงการ ก่อนหน้าที่จะมีการอนุมัติโครงการ

### 3.6 ขั้นตอน กระบวนการ และวิธีการประเมินผลกระทบ สิ่งแวดล้อมทางสังคมแบบมีส่วนร่วม

การประเมินผลกระทบสิ่งแวดล้อมทางสังคมเป็นหน้าที่ของเจ้าของโครงการที่จะต้องเสนอผลการประเมินซึ่งอาจเสนอเป็นส่วนหนึ่งของรายงานการวิเคราะห์ผลกระทบสิ่งแวดล้อมหรือเสนอเป็นรายงานแยก ในการทำการศึกษผลกระทบสิ่งแวดล้อมทางสังคมนี้จำเป็นอย่างยิ่งที่จะต้องให้ผู้เชี่ยวชาญด้านสังคมและการมีส่วนร่วมเป็นผู้วางกรอบการศึกษาและทำการศึกษ โดยเฉพาะโครงการใหญ่ที่มีความซับซ้อน (รายละเอียดขั้นตอนและกิจกรรมการมีส่วนร่วมของประชาชนและการประเมินผลกระทบสิ่งแวดล้อมทางสังคมในกระบวนการวิเคราะห์ผลกระทบสิ่งแวดล้อมและการพัฒนาโครงการ **ดังภาคผนวก 2 ตารางที่ 1**)

ในการศึกษาผลกระทบทางสิ่งแวดล้อมทางสังคมนั้น สามารถที่จะแบ่งขั้นตอนและกระบวนการทำงาน ตลอดจนบทบาทหน้าที่ความรับผิดชอบของผู้เกี่ยวข้องได้ดังต่อไปนี้

**ขั้นการวางแผนและเตรียมการ** ทุกโครงการจะต้องทำการวิเคราะห์ผลกระทบสิ่งแวดล้อมทางสังคมเบื้องต้นควบคู่ไปกับการวิเคราะห์ผลกระทบทางสิ่งแวดล้อมเพื่อที่จะดูถึงผลกระทบทางสังคมที่อาจเกิดขึ้น การประเมินในขั้นต้นนี้จะถ่วงน้ำหนักว่าโครงการจะต้องมีการโยกย้ายหรือเวนคืนที่ดินหรือไม่ หากจำเป็นที่จะต้องมีการเวนคืนที่ดิน การโยกย้ายชุมชน การจ่ายค่าชดเชยจะต้องมีการจัดเตรียมแผนการโยกย้ายและการลดผลกระทบในด้านนี้ อย่างย่อหรืออย่างเต็มรูปแบบโดยเร่งด่วน เพื่อที่จะให้การโยกย้าย การเวนคืนที่ดิน และการชดเชยค่าเสียหายสามารถทำได้เสร็จก่อนที่จะเริ่มมีการก่อสร้างหรือดำเนินโครงการ (โปรดดูหลักเกณฑ์การประเมินผลกระทบสิ่งแวดล้อมทางสังคมเบื้องต้นและการประเมินผลกระทบสิ่งแวดล้อมทางสังคมแบบเต็มรูปแบบและหลักการในการประเมินผลกระทบสิ่งแวดล้อมทางสังคมได้ในหัวข้อ 3.2 และ 3.4)

**ขั้นการพิจารณารายงาน** ในช่วงของการพิจารณารายงานและอนุมัติโครงการหน่วยงานรับผิดชอบการพิจารณาจะต้องแน่ใจว่ารายงานการประเมินผลกระทบสิ่งแวดล้อมทางสังคมแบบมีส่วนร่วมนั้น ได้ทำตามขั้นตอนที่สอดคล้องกับหลักเกณฑ์และแผนนโยบายในเรื่องนี้ และมีเนื้อหาพอเพียงต่อการดำเนินการและเป็นที่พอใจของหน่วยงานอนุมัติ

หน่วยงานรับผิดชอบในการอนุมัติจะต้องพิจารณาด้วยว่ารายงานของโครงการนี้ได้กำหนดให้มีกิจกรรมฝึกอบรมหรือกิจกรรมเสริมสร้างขีดความสามารถเพื่อให้โครงการสามารถบรรลุวัตถุประสงค์ กิจกรรมที่ก่อให้เกิดความร่วมมือระหว่างองค์กรที่เกี่ยวข้องกับผู้เสนอโครงการ อันเป็นปัจจัยสำคัญที่จะทำให้มีการปฏิบัติตามแผนนโยบายที่วางไว้ให้บรรลุผลได้

**ขั้นตอนการและการติดตามผล** ในช่วงการดำเนินโครงการ เจ้าของโครงการจะเป็นผู้รับผิดชอบในการดำเนินการป้องกันและลดผลกระทบทางสิ่งแวดล้อมทางสังคมตามแผนที่ได้รับอนุมัติ และจะรวมรายงานการวิเคราะห์ผลกระทบสิ่งแวดล้อมทางสังคมและมาตรการป้องกันและแก้ไขผลกระทบสิ่งแวดล้อมในด้านต่างๆ ไว้ในรายงานการวิเคราะห์ผลกระทบทางสิ่งแวดล้อม

นอกจากนี้ มาตรา 50 แห่ง พ.ร.บ. ส่งเสริมและรักษาคุณภาพสิ่งแวดล้อมแห่งชาติ พ.ศ. 2535 กำหนดให้เจ้าหน้าที่ซึ่งมีอำนาจตามกฎหมายในการพิจารณาสิ่งอนุญาต หรือต่อใบอนุญาต นำมาตรการตามที่ได้เสนอไว้ในรายงานการวิเคราะห์ผลกระทบสิ่งแวดล้อมไปกำหนดเป็นเงื่อนไขในการสิ่งอนุญาตหรือต่อใบอนุญาต โดยถือว่าเป็นเงื่อนไขที่กำหนดตามกฎหมายในเรื่องนั้นด้วย รวมทั้ง สำนักงานนโยบายและแผนทรัพยากรธรรมชาติและสิ่งแวดล้อม เป็นหน่วยงานที่ดำเนินการติดตามตรวจสอบการปฏิบัติตามมาตรการที่กำหนดในรายงานการวิเคราะห์ผลกระทบสิ่งแวดล้อม หากพบว่าไม่มีการปฏิบัติตาม สำนักงานฯ จะแจ้งหน่วยงานอนุญาตกำกับ ดูแลโครงการให้ปฏิบัติตามมาตรการที่ระบุในเงื่อนไขการอนุญาตภายในระยะเวลาที่กำหนด รวมทั้ง คณะกรรมการสิ่งแวดล้อมแห่งชาติในคราวประชุมครั้งที่ 6/2548 เมื่อวันที่ 3 พฤษภาคม 2548 มีมติให้โครงการภาครัฐ รัฐบาลก็จะต้องรายงานผลการปฏิบัติตามมาตรการป้องกันและลดผลกระทบสิ่งแวดล้อมต่อคณะกรรมการสิ่งแวดล้อมแห่งชาติ ปีละ 1 ครั้ง และให้โครงการเอกชนจัดทำรายงานผลการปฏิบัติตามมาตรการลดผลกระทบสิ่งแวดล้อม ส่งให้สำนักงานฯ ปีละ 2 ครั้ง





### 3.7 แนวทางการจัดการประเมินผลกระทบ สิ่งแวดล้อมทางสังคมแบบมีส่วนร่วม

การประเมินผลกระทบสิ่งแวดล้อมทางสังคมแบบมีส่วนร่วมควรมีแนวทางและขั้นตอนการทำงานในลักษณะเดียวกันกับการทำการประเมินผลสิ่งแวดล้อมทางสังคมตามที่สำนักงานนโยบายและแผนสิ่งแวดล้อม ร่วมกับสถาบันนโยบายศึกษาได้กล่าวไว้ในคู่มือแนวทางการประเมินผลกระทบสิ่งแวดล้อมทางสังคม, 2539 ซึ่งสามารถแบ่งเป็น 6 ขั้นตอนหลักคือ

1. การสรุปลักษณะโครงการ ประกอบด้วยข้อมูลเกี่ยวกับเหตุผลของโครงการ ข้อมูลการดำเนินการโครงการ และหน่วยงานที่รับผิดชอบ
2. การสำรวจทางสังคมเบื้องต้น ประกอบด้วยการประมวลข้อมูลเอกสารจากแหล่งข้อมูลต่างๆ และการประเมินสภาพสังคมอย่างเร่งด่วนเพื่อตรวจสอบความทันสมัยของข้อมูลและเพื่อหาข้อมูลลักษณะเด่นของชุมชน
3. การตั้งข้อสังเกตผลกระทบทางสังคม โดยศึกษาความสัมพันธ์และความสอดคล้องระหว่างข้อมูลลักษณะโครงการกับข้อมูลประชากร เศรษฐกิจและกายภาพของชุมชนและข้อมูลลักษณะเด่นของชุมชน นอกจากนี้ผู้ศึกษายังต้องศึกษาความสัมพันธ์ระหว่างโครงการและคุณค่าทางศิลปวัฒนธรรม ธรรมชาติและสุนทรียภาพ
4. การคาดการณ์ผลกระทบเบื้องต้น โดยการจัดทำตารางคาดการณ์ผลกระทบอันประกอบด้วยกิจกรรมและระยะเวลาของการดำเนินกิจกรรมต่างๆ ของโครงการควบคู่กับการคาดการณ์ถึงผลกระทบ ผู้รับผลกระทบ ลักษณะผลกระทบ และมาตรการลดผลกระทบและนำตารางนี้ไปหารือกับชุมชนในพื้นที่
5. การสร้างข้อมูลพื้นฐานของโครงการ โดยการเก็บข้อมูลที่แสดงถึงสถานะในอดีตและปัจจุบันของชุมชนและโอกาสของชุมชนในกรณีที่ไม่ใช่โครงการ
6. การประเมินผลกระทบ ผู้ศึกษาจะประเมินว่าผลกระทบต่างๆ ที่ได้คาดการณ์ไว้มีโอกาสจะเกิดในขอบเขตและมีลักษณะความรุนแรงที่ได้คาดการณ์ไว้หรือไม่ ทั้งนี้โดยพิจารณาจาก baseline data ที่ได้ประมวลไว้ และการศึกษาวิเคราะห์เพิ่มเติม และการประเมินผลกระทบทางสังคมในด้านต่างๆ เช่น การเปรียบเทียบชุมชนที่ได้รับผลกระทบจากโครงการในกรณีที่มีและไม่มีโครงการ

ในขั้นตอนการศึกษาประเมินผลนั้น หน่วยงานสามารถที่จะจัดทำแผนการมีส่วนร่วมเพื่อให้ผู้มีส่วนได้เสียได้เข้าร่วมในกระบวนการทำงานอย่างต่อเนื่องโดยจัดวางขั้นตอน แนวทางการมีส่วนร่วมและขอบเขตการศึกษาได้ดังต่อไปนี้

1. ขั้นตอนในการประเมินผลกระทบแบบมีส่วนร่วม ประกอบด้วย
  - การจัดทำการวิเคราะห์ผู้มีส่วนได้เสีย
  - การจัดระบบและดำเนินการให้ผู้มีส่วนได้เสียทุกกลุ่มได้เข้ามีส่วนร่วมในกระบวนการ
  - การใช้ดุลพินิจพิจารณาเลือกเทคนิคการให้ข้อมูล เก็บข้อมูล การหาหรือที่เหมาะสมกับสภาพของชุมชนและท้องถิ่น
  - การจัดระบบการบันทึกข้อมูลโดยเฉพาะจากการหาหรือ เก็บข้อมูลโดยแยกเป็นประเด็นที่สำคัญ ๆ
  - การวิเคราะห์ข้อมูลและประเมินระดับความสำคัญของข้อมูลที่ได้มา
  - การพัฒนาแผนการลดผลกระทบทางสังคมร่วมกับผู้มีส่วนได้เสีย
  - การเสริมสร้างขีดความสามารถของผู้มีส่วนได้เสียให้สามารถเข้ามีส่วนร่วมได้อย่างพอเพียง
  - การปรับขั้นตอนและโครงการให้เอื้อต่อการมีส่วนร่วม
  - การจัดให้มีการติดตามประเมินผลอย่างมีส่วนร่วม
  
2. ขอบเขตการศึกษาผลกระทบสิ่งแวดล้อมทางสังคมควรคำนึงถึง
  - แยกแยะกลุ่มคนที่จะได้รับผลกระทบทั้งทางตรงและทางอ้อม
  - มุ่งศึกษาให้เข้าใจถึงสภาพเศรษฐกิจ สังคม วัฒนธรรม ของผู้ที่ได้รับผลกระทบเพื่อดูแนวโน้มผลกระทบของโครงการ
  - ทำความเข้าใจองค์การชุมชนและกระบวนการตัดสินใจของชุมชน
  - ชนิดและระดับของผลกระทบโดยมุ่งเน้นถึงผลกระทบทางด้านลบ ผลกระทบรุนแรง ผลกระทบถาวร ผลกระทบต่อเนื่อง ผลกระทบที่มีโอกาสเกิดสูง และผลกระทบในวงกว้าง
  - ศึกษามาตรการลดผลกระทบทางลบและหากเป็นไปได้ให้เพิ่มกิจกรรมและมาตรการที่ส่งผลกระทบทางบวกต่อชุมชน
  - ประเมินนโยบายและขีดความสามารถของผู้เสนอโครงการ หากพบว่าไม่มีความสามารถเพียงพอที่จะดำเนินการในการแก้ไขปัญหาทางสังคมได้จะต้องให้ผู้เสนอโครงการจัดทำแผนงานในการ เสริมการจัดกรและความสามารถของโครงการ

### 3.8 เทคนิคการมีส่วนร่วมที่สามารถนำมาใช้ได้ในการประเมินผลกระทบสิ่งแวดล้อมทางสังคม

มีอยู่หลายรูปแบบด้วยกัน เช่น การวิเคราะห์ผู้มีส่วนได้เสีย (Stakeholder Analysis) การเปิดเผยข้อมูลข่าวสาร การหาหรืออย่างเป็นทางการ และไม่เป็นทางการ การจัดทำประชาพิจารณ์ เป็นต้น ซึ่งแต่ละเทคนิคจะมีวิธีการที่แตกต่างกัน และจะได้รายละเอียดของผลการศึกษาที่ต่างกัน ผู้ศึกษาจำเป็นจะต้องใช้ดุลพินิจในการเลือกใช้เทคนิคการมีส่วนร่วมของประชาชนที่เหมาะสมกับบริบทและความเหมาะสมของแต่ละชุมชน (โปรดดูรายละเอียดของแต่ละเทคนิคในภาคผนวก 2 ตารางที่ 2 ,3)



## บทที่ 4

# แนวนโยบายด้านสิ่งแวดล้อม

## กรณีมีการโยกย้ายถิ่นฐานและมีการจ่ายค่าชดเชย

จากที่ได้กล่าวไว้ในบทที่ 2 และ 3 แล้วว่า ในขั้นตอนของการประเมินผลกระทบสิ่งแวดล้อมและสิ่งแวดล้อมทางสังคมนั้น หากการศึกษาเบื้องต้นพบว่าจากทางเลือกต่างๆ ที่มีอยู่โครงการจำเป็นจะต้องมีการโยกย้ายถิ่นที่อยู่ของชุมชน หรือมีการเวนคืนที่ดิน และจ่ายค่าชดเชยในด้านต่างๆ แล้ว จะต้องทำการศึกษาในรายละเอียดเรื่องต่างๆ ที่เกี่ยวข้องอย่างครบถ้วน เช่น การโยกย้ายถิ่นฐานและการชดเชยค่าเสียหายซึ่งเป็นเรื่องที่ละเอียดอ่อน และจะต้องได้รับการดูแลเป็นพิเศษจากโครงการ รายละเอียดการจัดเตรียมแผนการตั้งถิ่นฐานใหม่และการกำหนดค่าชดเชย จะต้องจัดเตรียมในขั้นหลังจากการจัดเตรียมโครงการ โดยการดำเนินงานดังกล่าวจะต้องพิจารณาถึงกฎหมายต่างๆที่เกี่ยวข้องด้วย

ในบทที่ 4 นี้จะกล่าวถึงแนวนโยบายในการกำหนดมาตรการป้องกันและแก้ไขผลกระทบเนื่องจากการโยกย้ายถิ่นฐานและการเวนคืนที่ดินและทรัพย์สิน โดยเฉพาะอย่างยิ่งผลกระทบที่อาจเกิดขึ้นกับกลุ่มคนด้อยโอกาส เช่น เด็ก คนชรา เป็นต้น นอกจากนี้จะได้กล่าวถึงคำจำกัดความที่สำคัญและหลักการเบื้องต้นของการตั้งถิ่นฐานใหม่และการรอนสิทธิ์ที่ดินซึ่งได้ใช้กันในประเทศต่างๆ นอกจากนี้ได้เสนอ ข้อมูลแนวทางทางเทคนิคต่าง ๆ เช่น ในการจัดเตรียมแผนปฏิบัติการการตั้งถิ่นฐานใหม่และการชดเชยการสูญเสีย (Resettlement and Compensation Action Plan : RCAP) และการจัดทำกรอบแผนการตั้งถิ่นฐานใหม่และการชดเชยการสูญเสีย (Resettlement and Compensation Plan Framework : RCPF)

### 4.1 คำจำกัดความ

**ความไม่สมัครใจ** หมายถึง การกระทำที่อาจเกิดขึ้นโดยที่ประชาชนที่ถูกโยกย้ายไม่ได้ยินยอมหรือไม่ได้มีทางเลือก

**การโยกย้ายถิ่นฐานใหม่** หมายความว่ารวมถึงการอพยพโยกย้าย การตั้งถิ่นฐานใหม่

กีดกัน หมายความว่ารวมถึง พืชผลและสิ่งปลูกสร้างถาวรบนที่ดินผืนนั้น เช่น  
ตึก อาคาร ผลผลิตทางการเกษตร เป็นต้น

## 4.2 แนวนโยบาย

วัตถุประสงค์โดยรวมของการกำหนดแนวนโยบายนี้มีเพื่อหลีกเลี่ยงหรือลดผลกระทบทางลบจากโครงการเนื่องจากการโยกย้ายถิ่นที่อยู่ การเวนคืน และ/หรือ การรอนสิทธิของบุคคล ดังนี้

1. หากเป็นไปได้พยายามหลีกเลี่ยง หรือ พยายามลดผลกระทบที่อาจจะเกิดขึ้น โดยการศึกษาทางเลือกอื่นที่สามารถทำได้
2. ให้ความช่วยเหลือผู้ที่จะต้องโยกย้ายถิ่นที่อยู่ให้มีมาตรฐานชีวิตความเป็นอยู่ ความสามารถในการหารายได้ และผลผลิต ให้อยู่ในระดับเดิมหรือในระดับที่ดีขึ้น
3. สนับสนุนการมีส่วนร่วมของชุมชนในการวางแผนและดำเนินแผนการโยกย้ายถิ่นฐาน
4. ให้ความช่วยเหลือผู้ได้รับผลกระทบในทุกกรณีไม่ว่าเขาเหล่านั้นจะมีสิทธิ และเอกสารสิทธิในที่ดินที่อาศัยอยู่ โดยมีนโยบายในการดำเนินงานในขั้นต่างๆดังนี้

### ขั้นการจัดเตรียมแผนปฏิบัติการ

1. หากโครงการพัฒนาใดๆ อาจมีการตั้งถิ่นฐานใหม่ของประชาชนโดยไม่สมัครใจหรือการเวนคืนที่ดิน เจ้าของโครงการจะต้องดำเนินการ ดังนี้
  - 1) ประเมินลักษณะและระดับความสำคัญและขนาดของการอพยพโยกย้ายหรือเวนคืนที่ดิน
  - 2) แสวงหาทางเลือกในการออกแบบโครงการที่สามารถทำได้ เพื่อหลีกเลี่ยงหรือลดการอพยพ โยกย้าย หรือเวนคืนที่ดินให้น้อยที่สุด
  - 3) พิจารณากฎหมายที่เกี่ยวข้อง นโยบายรัฐบาล คักยภาพและการดำเนินงานของหน่วยงานที่เกี่ยวข้องในการโยกย้ายถิ่นฐานและการจ่ายค่าชดเชย
  - 4) ทารือร่วมกับหน่วยงานที่เกี่ยวข้องเกี่ยวกับรายละเอียดในด้านต่างๆให้มากที่สุด

ทั้งนี้จากผลการพิจารณาในข้อ 1- 4 จะนำมาสู่การจัดเตรียมแผนปฏิบัติการ การตั้งถิ่นฐานใหม่ และการชดเชยการสูญเสีย (RCAP) จะต้องเป็นไปตามหลักเกณฑ์ การจัดการมีส่วนร่วมของประชาชน (บทที่ 2 ข้อ 2.5)

2. กรณีต้องมีการทำแผนปฏิบัติการ การตั้งถิ่นฐานใหม่และการชดเชยการสูญเสีย (RCAP) เจ้าของโครงการควรนำเสนอข้อมูลในด้านต่างๆ อย่างน้อยดังนี้

- 1) ลักษณะ ขนาดและระดับความสำคัญของการอพยพโยกย้ายหรือจ่ายค่าชดเชย
- 2) เหตุผลในการเลือกการออกแบบของโครงการรวมทั้งมาตรการที่จะป้องกันและแก้ไขผลกระทบและหลีกเลี่ยงผลกระทบที่อาจเกิดขึ้น
- 3) กฎหมายและกรอบนโยบายที่เกี่ยวข้อง
- 4) ประสบการณ์ที่ผ่านมาของเจ้าของโครงการที่ผ่านมาเกี่ยวกับประเด็นการโยกย้ายถิ่นฐานใหม่หรือการเวนคืน
- 5) ผลการประชุมหารือร่วมกับหน่วยงานปฏิบัติ
- 6) หลักเกณฑ์ในการได้รับสิทธิในค่าชดเชยและการจัดหาถิ่นฐานใหม่ ของบุคคลและชุมชนที่ได้รับผลกระทบ รวมทั้งหน้าที่ความรับผิดชอบของ หน่วยงานที่เกี่ยวข้อง และกระบวนการในดำเนินการแก้ไขหรือตอบสนอง ข้อเรียกร้องของชุมชนและขั้นตอนในการกำหนดค่าชดเชย ตลอดจน การเตรียมแผนการติดตามผล กำหนดเวลาการติดตาม และงบประมาณ

แผนการตั้งถิ่นฐานใหม่และกำหนดค่าชดเชยที่ดีความจะต้องประกอบด้วย วัตถุประสงค์ และนโยบายที่ชัดเจน ครอบคลุมผลกระทบที่อาจเกิดขึ้น กำหนดมาตรการ ที่จะต้องใช้ในการแก้ไขผลกระทบที่ชัดเจน เกณฑ์การได้รับผลประโยชน์ โครงสร้างการ เตรียมการปฏิบัติการ ซึ่งรวมถึงแผนการติดตามผล

3. หากผลกระทบนั้นไม่มีนัยสำคัญ เช่น มีผลกระทบกับประชาชนที่จะต้อง ย้ายถิ่นจำนวนน้อย (ไม่เกิน 200 คน) อาจพิจารณาจัดทำแผนปฏิบัติการตั้งถิ่นฐานใหม่ และกำหนดค่าชดเชย ฉบับย่อ โดยแผนการตั้งถิ่นฐานใหม่ควรมีข้อมูลประกอบขึ้นต่่างนี้

- 1) การสำรวจจำนวนประชากรที่ต้องย้ายถิ่นฐานและมูลค่าของทรัพย์สิน ที่ต้องจ่ายค่าชดเชย
- 2) อธิบายถึงความช่วยเหลือในการชดเชยและความช่วยเหลือด้านอื่น ที่เกี่ยวข้องกับการย้ายถิ่นฐานใหม่

- 3) การปรึกษาหารือกับประชาชนที่ได้รับผลกระทบเกี่ยวกับทางเลือกที่ยอมรับได้
- 4) หน้าที่ความรับผิดชอบของหน่วยงานในการดำเนินการและกระบวนการรับฟังความคิดเห็น หรือข้อกังวลของประชาชนและกลไกในการตอบสนองข้อคิดเห็นจากชุมชน
- 5) การเตรียมการดำเนินการและการติดตาม รวมทั้งกำหนดระยะเวลาและงบประมาณ และอื่นๆ ตามความเหมาะสม

4. ในกรณีที่โครงการไม่สามารถทราบถึงผลกระทบที่ชัดเจนที่อาจเกิดขึ้นได้ในช่วงขั้นตอนการเสนอรายงานการวิเคราะห์ผลกระทบสิ่งแวดล้อม โครงการอาจจัดเตรียมเอกสารในลักษณะของกรอบแผนการตั้งถิ่นฐานใหม่และการชดเชยการสูญเสีย (Resettlement and Compensation Policy Framework : RCPF) และนำเสนอประกอบกับรายงาน แต่กรอบแผนนี้จะต่างจากแผนปฏิบัติการตั้งถิ่นฐานใหม่และการชดเชยการสูญเสีย (หรือแผนฉบับย่อแล้วแต่กรณี) ซึ่งจะต้องมีการนำเสนอแผนในขั้นการออกแบบขั้นสุดท้ายหรือขั้นดำเนินโครงการ (แล้วแต่ความเหมาะสม) การจัดทำกรอบแผนการตั้งถิ่นฐานใหม่และการชดเชยการสูญเสีย (RCPF) ควรประกอบด้วยรายละเอียดขั้นต่ำ ดังต่อไปนี้

- 1) สรุปรายละเอียดโครงการและองค์ประกอบต่างๆ ที่เกี่ยวข้องกับเวนคืนและการย้ายถิ่นฐานที่จำเป็นต้องมีการดำเนินการ รวมทั้งจะต้องให้เหตุผลว่าทำไมโครงการจึงไม่สามารถจัดเตรียมแผนการตั้งถิ่นฐานใหม่และกำหนดค่าชดเชยไม่ว่าจะเป็นแบบย่อหรือแบบเต็มในขณะนี้ได้
- 2) หลักการและวัตถุประสงค์ที่จะนำมาใช้ในการเตรียมการย้ายถิ่นฐานใหม่และขั้นตอนการดำเนินงาน
- 3) อธิบายขั้นตอนการจัดเตรียมและการอนุมัติแผนการตั้งถิ่นฐานใหม่
- 4) คาดการณ์จำนวนประชากรที่จะได้รับผลกระทบ และให้ทำการจำแนกประเภทของผู้รับผลกระทบ
- 5) หลักเกณฑ์ในการพิจารณาจำแนกกลุ่มประชาชนที่จะได้รับการชดเชยจากผลกระทบ
- 6) วิธีการและขั้นตอนในการพิจารณาประเมินค่าชดเชย ค่าทรัพย์สินกระบวนการในการให้สิ่งชดเชยตามสิทธิ์ที่พึงได้ รายละเอียดในการดำเนินงาน

- 7) อธิบายถึงกลไกการตอบสนองความต้องการหรือความคิดเห็นของ ชุมชน ตลอดจนการเตรียมการในด้านงบประมาณที่จะใช้ในการตั้งถิ่นฐานใหม่ ซึ่งรวมถึงการเตรียมการและทบทวนการประเมินค่าใช้จ่ายด้านการเงิน การหมุนเวียนของเงินในโครงการและการเตรียมการหาเงิน จำเป็นต้องใช้จ่ายเงินในประเภทหรือในกรณีที่ไม่ได้เตรียมการไว้
- 8) อธิบายมาตรการต่างๆที่ใช้ในการการปรึกษาหารือ การมีส่วนร่วมของ ผู้ได้รับผลกระทบในการจัดทำแผน ขั้นตอนการดำเนินงานและการ ติดตามผลการเตรียมการของโครงการในการติดตามผลซึ่งอาจดำเนินการ โดยโครงการเองหรืออาจให้หน่วยงานอิสระภายนอกดำเนินการในกรณี ที่มีกัข้อง

5. ในกรณีที่มีการตั้งถิ่นฐานใหม่หรือเวณคินที่ดินมีผลกระทบต่อชุมชนท้องถิ่น ดั้งเดิมที่มีวัฒนธรรมในการใช้ที่ดิน และการผลิตแบบดั้งเดิมหรือมีความซับซ้อน หรืออาจ มีผลกระทบอย่างมีนัยสำคัญกับการคงอยู่ทางเอกลักษณ์วัฒนธรรมของชุมชน เจ้าของ โครงการควรพิจารณาทางเลือกอื่นๆ ที่จะหลีกเลี่ยงการที่จะต้องย้ายถิ่นฐานของ ชุมชนนี้ หากไม่สามารถทำได้ โครงการจะต้องจัดทำแผนพัฒนาชุมชนดั้งเดิม (Indigenous Development Plan : IDP) หรือกรอบนโยบายการพัฒนาชุมชนดั้งเดิม (Indigenous Development Policy Framework : IDPF) และยื่นเสนอพร้อมรายงานการ วิเคราะห์ผลกระทบสิ่งแวดล้อม หรือ รายงานผลกระทบสิ่งแวดล้อมเบื้องต้น โดยแผนดังกล่าว จะต้องจัดเตรียมและปรึกษาหารือร่วมกับชุมชนอย่างใกล้ชิด

## ขั้นการปรึกษาหารือ

6. เพื่อให้แน่ใจว่าได้จัดการมีส่วนร่วมของประชาชนและการปรึกษาหารือได้ ผลลัพธ์ที่มีความหมายอย่างแท้จริง (Meaningful Participation) เจ้าของโครงการจะต้อง ให้ข้อมูลที่เกี่ยวข้องต่อชุมชนที่ได้รับผลกระทบในช่วงเวลาที่เหมาะสม และให้สอดคล้อง เหมาะสมกับวัฒนธรรมของชุมชน (โดยเฉพาะกับชุมชนดั้งเดิม) เจ้าของโครงการจะต้อง คำนึงถึงความเหมาะสมในด้านให้ข้อมูลข่าวสาร การหารือ ภาษาที่ใช้ ข้อมูลที่ง่ายต่อความ เข้าใจของชุมชน การจัดการประชุม สถานที่และวิธีการที่ให้ชุมชนสามารถเข้าร่วมและเสนอ ความคิดเห็นได้อย่างเต็มที่



7. จะต้องแน่ใจว่ามีการให้ข้อมูลอย่างโปร่งใส เปิดเผย มีข้อมูลของกลุ่มต่างๆ ที่เกี่ยวข้อง การปรึกษาหารือ และมาตรการที่เกี่ยวข้อง และนำมารวบรวมไว้ในภาคผนวกของรายงานการมีส่วนร่วมของประชาชน ทั้งนี้ ในการดำเนินโครงการที่ตีเส้นทางโครงการควรจะต้องเปิดเผยแผนการตั้งถิ่นฐานใหม่และการกำหนดค่าชดเชยให้ประชาชนรับทราบด้วย

8. แผนปฏิบัติการดังกล่าวควรจะต้องรวมมาตรการต่างๆ เพื่อให้แน่ใจว่าประชาชนที่จะต้องย้ายถิ่นฐานได้รับทราบข้อมูลเกี่ยวกับทางเลือกและสิทธิเกี่ยวกับการย้ายถิ่นฐาน ได้มีการปรึกษาหารือ ให้ข้อเสนอทางเลือกต่างๆ ที่เป็นไปได้ในด้านเทคนิคและด้านเศรษฐศาสตร์ รวมทั้งจัดให้มีการจ่ายค่าชดเชยตามราคาเต็มของความเสียหายซึ่งเกิดจากโครงการอย่างรวดเร็วและมีประสิทธิภาพ

9. ในกรณีที่ชุมชนดั้งเดิมหรือกลุ่มที่ด้อยโอกาสทางสังคมได้รับผลกระทบ จะต้องแน่ใจว่าชุมชนเหล่านั้นได้มีโอกาสร่วมแสดงความคิดเห็นต่อโครงการและขั้นตอนการดำเนินงาน นอกจากนี้ ต้องได้พยายามหลีกเลี่ยงหรือลดผลกระทบที่อาจเกิดขึ้นกับชุมชนเหล่านั้น และหากเป็นไปได้ชุมชนเหล่านั้นควรได้รับประโยชน์จากโครงการตามความเหมาะสมด้วย

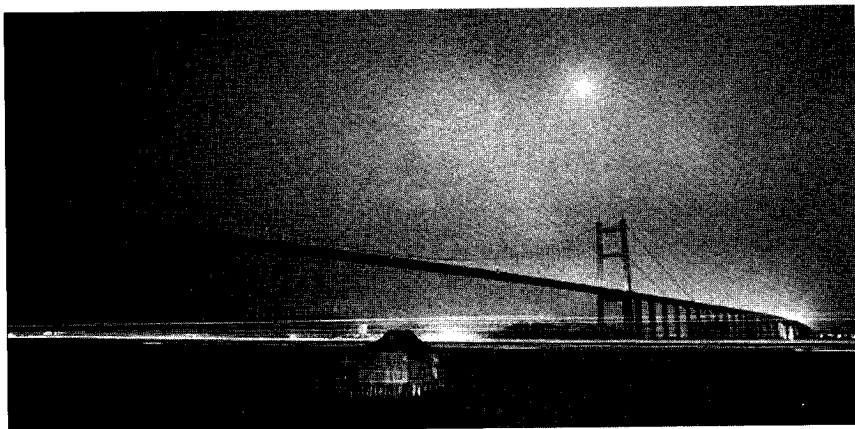
## ขั้นการพิจารณาแผนปฏิบัติการ

10. ในระหว่างการพิจารณาแผนปฏิบัติการ ควรพิจารณาในประเด็นเหล่านี้ด้วย
  - ข้อผูกมัดและศักยภาพของเจ้าของโครงการในการจัดการโยกย้ายถิ่นฐานใหม่และการเวนคืนที่ดิน
  - ความเป็นไปได้ของมาตรการที่เสนอเพื่อปรับปรุงหรือฟื้นฟูความเป็นอยู่และมาตรฐานคุณภาพชีวิตของประชาชน
  - พิจารณาเงินทุนของโครงการว่ามีความเพียงพอต่อการดำเนินกิจกรรมการโยกย้ายถิ่นฐานใหม่
  - พิจารณาความเสี่ยงหรือปัญหาที่มีนัยสำคัญ รวมถึงความเสี่ยงที่เกิดจากการดำเนินมาตรการต่าง ๆ ไม่ครบถ้วนเพียงพอ อันจะทำให้ผู้อพยพโยกย้ายถิ่นฐานประสบกับปัญหาความยากจน
  - มีการติดตามและประเมินผลการดำเนินการตามแผนการขั้นตอนและกลไกในการย้ายถิ่นฐานจากองค์กรอิสระ

## ขั้นตอนดำเนินการและติดตาม

11. เจ้าของโครงการมีหน้าที่ในการปฏิบัติตามแผนปฏิบัติการที่ได้นำเสนอตามขั้นตอนการอนุมัติรายงานการวิเคราะห์ผลกระทบสิ่งแวดล้อม การย้ายถิ่นฐานและการจ่ายค่าชดเชยจะต้องให้เสร็จเรียบร้อยก่อนการก่อสร้าง การจ่ายค่าชดเชยให้เสร็จสิ้นก่อนการก่อสร้างมีความสำคัญมาก ทั้งนี้เพื่อให้มั่นใจว่าสถานการณ์ของผู้ที่ได้รับผลกระทบจะไม่ต่ำกว่าในช่วงก่อนโครงการเริ่มดำเนินการ นอกจากนี้โครงการควรจัดให้มีการติดตามและประเมินอย่างมีส่วนร่วมจากประชาชน

12. หน่วยงานที่มีหน้าที่ในการติดตามผลการดำเนินงาน ให้เป็นไปตามแผนปฏิบัติการ เพื่อให้มั่นใจว่ากระบวนการวิเคราะห์ผลกระทบสิ่งแวดล้อมและดำเนินการตามมาตรการป้องกันและแก้ไขผลกระทบสิ่งแวดล้อมและสิ่งแวดล้อมทางสังคมเป็นไปอย่างมีประสิทธิภาพ และนำผลการติดตามมาประมวลไว้ในรายงานการติดตามผลการดำเนินงานด้วยบทเรียนต่างๆ จากการดำเนินงานที่ผ่านมาควรนำมาใช้ทบทวน ปรับปรุง หรือพัฒนาแนวนโยบายหรือพัฒนาแนวทางทางเทคนิควิชาการตามความเหมาะสม



## บรรณานุกรม

กองวิเคราะห์ผลกระทบสิ่งแวดล้อม สำนักงานนโยบายและแผนสิ่งแวดล้อม,  
ระบบการวิเคราะห์ผลกระทบสิ่งแวดล้อมของประเทศไทย, บริษัท ไร่ไทยเพรส จำกัด, 2544

มูลนิธิปริญาโทนักบริหารรัฐกิจ มหาวิทยาลัยธรรมศาสตร์, คู่มือการ  
มีส่วนร่วมของประชาชน, 2546

สำนักงานนโยบายและแผนสิ่งแวดล้อม ร่วมกับสถาบันนโยบายศึกษา,  
คู่มือแนวทางการประเมินผลกระทบสิ่งแวดล้อมทางสังคม, 2539

สำนักงานนโยบายและแผนสิ่งแวดล้อม ร่วมกับสถาบันนโยบายศึกษา,  
คู่มือแนวทางการมีส่วนร่วมของประชาชนในการประเมินผลกระทบสิ่งแวดล้อม, 2539



# ภาคผนวก

# ภาคผนวก 1

## โครงการที่ต้องจัดทำรายงานการวิเคราะห์ผลกระทบสิ่งแวดล้อม รายงานผลกระทบสิ่งแวดล้อมเบื้องต้น และโครงการที่ต้องเสนอรายงาน ตามมติคณะรัฐมนตรีเกี่ยวกับป่าอนุรักษ์เพิ่มเติม

ตารางที่ 1 โครงการที่จะต้องจัดทำรายงานการวิเคราะห์ผลกระทบสิ่งแวดล้อม ตามประกาศกระทรวงวิทยาศาสตร์ เทคโนโลยี และสิ่งแวดล้อม เรื่อง กำหนดประเภทและขนาดโครงการของส่วนราชการ รัฐวิสาหกิจ หรือเอกชน ที่ต้องจัดทำรายงานการวิเคราะห์ผลกระทบสิ่งแวดล้อม จำนวน 22 ประเภทโครงการ

โครงการหรือกิจกรรม	ขนาด
1. เชื้อนเก็บน้ำหรืออ่างเก็บน้ำ	ที่มีปริมาตรเก็บกักน้ำตั้งแต่ 100 ล้าน ลบ.ม.หรือ มีพื้นที่เก็บกักน้ำตั้งแต่ 15 ตร.กม.ขึ้นไป
2. การชลประทาน	ที่มีพื้นที่การชลประทานตั้งแต่ 80,000 ไร่ขึ้นไป
3. สนามบินพาณิชย์	ทุกขนาด
4. ระบบทางพิเศษตามกฎหมายว่าด้วยการทางพิเศษ หรือโครงการที่มีลักษณะเช่นเดียวกับการทางพิเศษ หรือระบบขนส่งมวลชนที่ใช้งาน	ทุกขนาด
5. การทำเหมืองตามกฎหมายว่าด้วยแร่	ทุกขนาด
6. นิคมอุตสาหกรรมตามกฎหมายว่าด้วยนิคมอุตสาหกรรมหรือโครงการที่มีลักษณะเช่นเดียวกับนิคมอุตสาหกรรม	ทุกขนาด

โครงการหรือกิจกรรม	ขนาด
7. ท่าเรือพาณิชย์	สามารถรับเรือขนาดตั้งแต่ 500 ตันกรอสขึ้นไป
8. โรงไฟฟ้าพลังความร้อน	ที่มีกำลังผลิตกระแสไฟฟ้าตั้งแต่ 10 เมกกะวัตต์ขึ้นไป
9. การอุตสาหกรรม (1) อุตสาหกรรมปิโตรเคมีที่ใช้วัตถุดิบ : และ/หรือการแยกก๊าซธรรมชาติในกระบวนการผลิต (2) อุตสาหกรรมกลั่นน้ำมันปิโตรเลียม (3) อุตสาหกรรมแยกหรือแปรสภาพก๊าซธรรมชาติ (4) อุตสาหกรรมคลอแอลคาไลน์ ที่ใช้โซเดียมคลอไรด์เป็นวัตถุดิบในการผลิตโซเดียมคาร์บอเนต โซเดียมไฮดรอกไซด์ กรดไฮโดรคลอริก คลอรีน โซเดียมไฮโปคลอไรต์ และปูนคลอรีน	ตั้งแต่ 100 ตันต่อวันขึ้นไป  ทุกขนาด ทุกขนาด  ที่มีกำลังผลิตสารดังกล่าวแต่ละชนิดหรือรวมกันตั้งแต่ 100 ตันต่อวันขึ้นไป
10. โครงการทุกประเภทที่อยู่ในพื้นที่ที่คณะรัฐมนตรีได้มีมติเห็นชอบ กำหนดให้เป็นพื้นที่ลุ่มน้ำชั้น 1บี	ทุกขนาด
11. การถมที่ดินในทะเล	ทุกขนาด
12. อาคารที่ตั้งอยู่ริมแม่น้ำ ฝั่งทะเล ทะเลสาบ หรือชายหาด หรือที่อยู่ใกล้ หรือในอุทยานแห่งชาติหรืออุทยานประวัติศาสตร์ ซึ่งเป็นบริเวณที่อาจจะก่อให้เกิดผลกระทบต่อคุณภาพสิ่งแวดล้อม	อาคารที่มีขนาด 1. ความสูงตั้งแต่ 23 เมตรขึ้นไป หรือ 2. ที่มีพื้นที่รวมกันทุกชั้นหรือชั้นหนึ่งชั้นใดในหลังเดียวกัน ตั้งแต่ 10,000 ตร.ม.ขึ้นไป

โครงการหรือกิจกรรม	ขนาด
13. การจัดสรรที่ดินเพื่อเป็นที่อยู่อาศัยหรือเพื่อประกอบการพาณิชย์	จำนวนที่ดินแปลงย่อยตั้งแต่ 500 แปลงขึ้นไป หรือ เนื้อที่เกินกว่า 100 ไร่
14. โรงพยาบาลหรือสถานพยาบาล (1) กรณีตั้งอยู่ริมแม่น้ำ ฝั่งทะเล ทะเลสาบหรือชายหาด ซึ่งเป็นบริเวณที่อาจจะก่อให้เกิดผลกระทบต่อคุณภาพสิ่งแวดล้อม (2) กรณีโครงการที่ไม่อยู่ในข้อ 1	1. ที่มีเตียงสำหรับผู้ป่วยไว้ค้างคืนตั้งแต่ 30 เตียงขึ้นไป 2. ที่มีเตียงสำหรับผู้ป่วยไว้ค้างคืนตั้งแต่ 60 เตียงขึ้นไป
15. อุตสาหกรรมผลิตสารออกฤทธิ์ หรือสารที่ใช้ป้องกันหรือกำจัดศัตรูพืชหรือสัตว์ โดยกระบวนการทางเคมี	ทุกขนาด
16. อุตสาหกรรมผลิตปุ๋ยเคมีโดยกระบวนการทางเคมี	ทุกขนาด
17. ทางหลวงหรือถนน ซึ่งมีความหมายตามกฎหมายว่าด้วยทางหลวง ที่ตัดผ่านพื้นที่ดังต่อไปนี้ (1) พื้นที่เขตรักษาพันธุ์สัตว์ป่าและเขตห้ามล่าสัตว์ป่าตามกฎหมาย ว่าด้วยการสงวนและคุ้มครองสัตว์ป่า (2) พื้นที่เขตอุทยานแห่งชาติตามกฎหมายว่าด้วยอุทยานแห่งชาติ (3) พื้นที่เขตลุ่มน้ำชั้น 2 ตามที่คณะรัฐมนตรีมีมติเห็นชอบแล้ว (4) พื้นที่เขตป่าชายเลนที่เป็นป่าสงวนแห่งชาติ (5) พื้นที่เขตฝั่งทะเล ในระยะ 50 เมตร ห่างจากระดับน้ำทะเลขึ้นสูงสุด	ทุกขนาดที่เทียบเท่าหรือสูงกว่ามาตรฐานต่ำสุดของทางหลวงชนบทขึ้นไป โดยรวมความถึงการก่อสร้างคันทางใหม่เพิ่มเติมจากคันทางที่มีอยู่
18. โรงแรมหรือสถานที่พักตากอากาศ	ที่มีจำนวนห้องพักตั้งแต่ 80 ห้องขึ้นไป

โครงการหรือกิจกรรม	ขนาด
19. อาคารอยู่อาศัยรวมตามกฎหมายว่าด้วยการควบคุมอาคาร	ที่มีจำนวนห้องพักตั้งแต่ 80 ห้องขึ้นไป
20. โรงงานปรับปรุงคุณภาพของเสียรวมเฉพาะสิ่งปฏิกูลหรือวัสดุที่ไม่ใช้แล้วตามกฎหมายว่าด้วยโรงงาน	ทุกขนาด
<p>21. อุตสาหกรรมประกอบกิจการเกี่ยวกับน้ำตาลดังต่อไปนี้</p> <p>(1) การทำน้ำตาลทรายดิบ น้ำตาลทรายขาว น้ำตาลทรายขาวบริสุทธิ์</p> <p>(2) การทำกลูโคส เดกซ์โทรส ฟรักโทส หรือผลิตภัณฑ์อื่นที่คล้ายคลึงกัน</p> <p>22. การพัฒนาปิโตรเลียม</p> <p>(1) การสำรวจและ/หรือผลิตปิโตรเลียม</p> <p>(2) ระบบการขนส่งปิโตรเลียมและน้ำมันเชื้อเพลิงทางท่อ</p>	<p>1. ทุกขนาด</p> <p>2. ที่มีกำลังการผลิตตั้งแต่ 20 ตันต่อวันขึ้นไป</p> <p>1. ทุกขนาด</p> <p>2. ทุกขนาด</p>

ที่มา: [www.onep.go.th/eia](http://www.onep.go.th/eia)





**ตารางที่ 2** โครงการที่ต้องทำรายงานการวิเคราะห์ผลกระทบสิ่งแวดล้อม ตามประกาศกระทรวงทรัพยากรธรรมชาติและสิ่งแวดล้อม เรื่อง กำหนดพื้นที่และมาตรการคุ้มครองสิ่งแวดล้อม จำนวน 4 ฉบับ และโครงการที่ต้องเสนอรายงานการวิเคราะห์ผลกระทบสิ่งแวดล้อมตามมติคณะรัฐมนตรีเกี่ยวกับป่าอนุรักษ์เพิ่มเติม (13 กันยายน 2537)

<p>ประกาศกระทรวงทรัพยากรธรรมชาติและสิ่งแวดล้อม เรื่อง การกำหนดเขตพื้นที่และมาตรการคุ้มครองสิ่งแวดล้อมในบริเวณพื้นที่เมืองพิมาย จังหวัดชลบุรี พ.ศ. 2546</p>	<p>การก่อสร้างอาคาร หรือการดำเนินการโครงการหรือประกอบกิจการ ดังนี้ ให้จัดทำรายงานการวิเคราะห์ผลกระทบสิ่งแวดล้อม</p> <ol style="list-style-type: none"> <li>1. อาคารสูงหรืออาคารขนาดใหญ่พิเศษตามกฎหมายว่าด้วยการควบคุมอาคาร</li> <li>2. การก่อสร้างอาคาร หรือการดำเนินการโครงการหรือประกอบกิจการประเภท ที่มีขนาดเกินกว่าที่กำหนดไว้ให้ทำรายงานผลกระทบสิ่งแวดล้อมเบื้องต้น</li> </ol>
<p>ประกาศกระทรวงทรัพยากรธรรมชาติและสิ่งแวดล้อม เรื่อง การกำหนดเขตพื้นที่และมาตรการคุ้มครองสิ่งแวดล้อมในบริเวณพื้นที่ จังหวัดภูเก็ต พ.ศ. 2546</p>	<p>การก่อสร้างอาคาร หรือการดำเนินการโครงการหรือประกอบกิจการ ดังนี้ ให้จัดทำรายงานการวิเคราะห์ผลกระทบสิ่งแวดล้อม</p> <ol style="list-style-type: none"> <li>1. การก่อสร้างอาคาร หรือการดำเนินการโครงการหรือประกอบกิจการประเภทต่างๆที่กำหนดไว้ให้จัดทำรายงานผลกระทบสิ่งแวดล้อมเบื้องต้น ที่มีขนาดเกินกว่าที่กำหนดไว้ให้จัดทำรายงานผลกระทบสิ่งแวดล้อมเบื้องต้น</li> <li>2. อาคารสูงหรืออาคารขนาดใหญ่พิเศษตามกฎหมายว่าด้วยการควบคุมอาคาร</li> <li>3. โรงงานผลิตพลังงานไฟฟ้าเพื่อจำหน่าย</li> <li>4. การทำเหมือง</li> </ol>
<p>ประกาศกระทรวงทรัพยากรธรรมชาติและสิ่งแวดล้อม เรื่อง การกำหนดเขตพื้นที่และมาตรการคุ้มครอง</p>	<p>การก่อสร้างอาคาร หรือการดำเนินการโครงการหรือประกอบกิจการ ดังนี้ ให้จัดทำรายงานการวิเคราะห์ผลกระทบสิ่งแวดล้อม</p>

<p>สิ่งแวดล้อมในบริเวณพื้นที่จังหวัด กระบี่ พ.ศ. 2546</p>	<ol style="list-style-type: none"> <li>1. การก่อสร้างอาคาร หรือการดำเนินการ โครงการหรือประกอบกิจการ ประเภทต่างๆ ที่กำหนดไว้ให้จัดทำรายงานผลกระทบ สิ่งแวดล้อมเบื้องต้น ที่มีขนาดเกินกว่าที่ กำหนดไว้ให้จัดทำรายงานผลกระทบ สิ่งแวดล้อมเบื้องต้น</li> <li>2. อาคารสูงหรืออาคารขนาดใหญ่พิเศษตาม กฎหมายว่าด้วยการควบคุมอาคาร</li> </ol>
<p>ประกาศกระทรวงทรัพยากรธรรมชาติและ สิ่งแวดล้อม เรื่อง การกำหนด เขตพื้นที่และมาตรการคุ้มครอง สิ่งแวดล้อมในบริเวณพื้นที่ อำเภอ บ้านแหลม อำเภอเมืองเพชรบุรี อำเภอท่ายาง และอำเภอชะอำ จังหวัดเพชรบุรี อำเภอหัวหิน และอำเภอปราณบุรี จังหวัด ประจวบคีรีขันธ์ พ.ศ. 2547</p>	<p>การก่อสร้างอาคาร หรือการดำเนินการโครงการ หรือประกอบกิจการ ดังนี้ ให้จัดทำรายงาน การวิเคราะห์ผลกระทบสิ่งแวดล้อม</p> <ol style="list-style-type: none"> <li>1. การก่อสร้างอาคาร หรือการดำเนินการ โครงการหรือประกอบกิจการ ประเภทต่างๆ ที่กำหนดไว้ให้จัดทำรายงานผลกระทบ สิ่งแวดล้อม เบื้องต้น ที่มีขนาดเกินกว่าที่ กำหนดไว้ให้จัดทำรายงานผลกระทบ สิ่งแวดล้อมเบื้องต้น</li> <li>2. อาคารสูงหรืออาคารขนาดใหญ่พิเศษตาม กฎหมายว่าด้วยการควบคุมอาคาร</li> <li>3. โรงงานผลิตพลังงานไฟฟ้าตั้งแต่ 5 เมกะวัตต์ ขึ้นไป</li> <li>4. ท่าเทียบเรือสำหรับเรือสำราญและกีฬา ที่ไม่ใช่เรือกล</li> </ol>
<p>โครงการที่ต้องเสนอรายงานการ วิเคราะห์ผลกระทบสิ่งแวดล้อม ตามมติคณะรัฐมนตรีเกี่ยวกับป่า อนุรักษ์เพิ่มเติม ( 13 กันยายน 2537)</p>	<ol style="list-style-type: none"> <li>1. โครงการเขื่อนกั้นกักน้ำ หรืออ่างเก็บน้ำ หรือ การชลประทานที่มีวงเงินค่าก่อสร้าง เกินกว่า 200 ล้านบาท</li> <li>2. โรงฆ่าสัตว์</li> <li>3. โครงการจัดการกากของเสียและวัตถุ อันตราย</li> </ol>

	<ol style="list-style-type: none"><li>4. โครงการสายส่งไฟฟ้าแรงสูงที่ก่อสร้างจากโรงไฟฟ้าซึ่งอยู่ในข่ายต้องเสนอรายงานตามมาตรา 47 แห่งพระราชบัญญัติส่งเสริมและรักษาคุณภาพสิ่งแวดล้อมแห่งชาติ พ.ศ. 2535 ให้เสนอรวมไปกับรายงานของโรงไฟฟ้าพลังความร้อนนั้นๆ</li><li>5. โครงการไฟฟ้าพลังน้ำขนาดเล็กประเภทเขื่อนกักเก็บน้ำ มีอ่างเก็บน้ำ และประเภทฝายน้ำล้นไม่มีอ่างเก็บน้ำ ที่มีวงเงินค่าก่อสร้างเกินกว่า 200 ล้านบาท (ไม่รวมค่าก่อสร้างโรงไฟฟ้า)</li><li>6. โครงการอื่นๆ ที่มีกระบวนการผลิตเชิงอุตสาหกรรม</li></ol>
--	---

ที่มา: [www.onep.go.th/eia](http://www.onep.go.th/eia)



**ตารางที่ 3** โครงการที่ต้องทำรายงานผลกระทบสิ่งแวดล้อมเบื้องต้น ตามประกาศกระทรวง  
ทรัพยากรธรรมชาติและสิ่งแวดล้อม และโครงการที่ต้องเสนอรายงานตามมติคณะรัฐมนตรี  
เกี่ยวกับป่าอนุรักษ์เพิ่มเติม

<p>ประกาศกระทรวงทรัพยากรธรรมชาติและสิ่งแวดล้อม เรื่อง การกำหนดเขตพื้นที่และมาตรการคุ้มครองสิ่งแวดล้อมในบริเวณพื้นที่เมืองพญา จังหวัดชลบุรี พ.ศ. 2546</p>	<p>การก่อสร้างอาคาร หรือการดำเนินการโครงการหรือประกอบกิจการ ดังนี้ ให้จัดทำรายงานผลกระทบ สิ่งแวดล้อมเบื้องต้น</p> <ol style="list-style-type: none"> <li>1. โรงงานส่งพลังงานไฟฟ้า (สถานีไฟฟ้าย่อย) หรือจำหน่ายพลังงานไฟฟ้า</li> <li>2. โรงฆ่าสัตว์</li> <li>3. ท่าเทียบเรือทุกประเภทที่สามารถรับเรือขนาดต่ำกว่า 500 ตันกรอส</li> <li>4. โรงงานปรับคุณภาพของเสียรวมที่มีขีดความสามารถในการบำบัดน้ำเสีย ได้ไม่เกิน 3,000 ลูกบาศก์เมตรต่อวัน หรือสถานที่ที่ใช้ในการกำจัดขยะมูลฝอยที่มีปริมาณในการกำจัดไม่เกิน 50 ตันต่อวัน แต่ไม่รวมถึงโรงงานปรับคุณภาพของเสียรวมเฉพาะสิ่งปฏิกูลหรือวัสดุไม่ใช้แล้ว ตามกฎหมายว่าด้วยโรงงาน</li> <li>5. ฌาปนสถานสาธารณะ</li> </ol>
<p>ประกาศกระทรวงทรัพยากรธรรมชาติและสิ่งแวดล้อม เรื่อง การกำหนดเขตพื้นที่และมาตรการคุ้มครองสิ่งแวดล้อมในบริเวณพื้นที่ จังหวัดภูเก็ต พ.ศ. 2546</p>	<p>การก่อสร้างอาคาร หรือการดำเนินการโครงการหรือประกอบกิจการ ดังนี้ ให้จัดทำรายงานผลกระทบสิ่งแวดล้อมเบื้องต้น</p> <ol style="list-style-type: none"> <li>1. โรงงานส่งหรือจำหน่ายพลังงานไฟฟ้า</li> <li>2. โรงงานประกอบกิจการเกี่ยวกับการผลิตไอน้ำเพื่อการจำหน่าย</li> <li>3. โรงแรมหรือสถานที่พักตากอากาศที่มีจำนวนห้องพักตั้งแต่ 10 ห้อง ถึง 79 ห้อง</li> <li>4. อาคารอยู่อาศัยรวมตามกฎหมายว่าด้วยการควบคุมอาคารที่มีจำนวน ห้องพักตั้งแต่</li> </ol>

	<p>10 ห้อง ถึง 79 ห้อง</p> <p>5. สถานพยาบาลที่มีจำนวนเตียงสำหรับผู้ป่วย ค้างคืนตั้งแต่ 10 เตียง ถึง 29 เตียง</p> <p>6. การขุด ตัก หรือลอก กรวด หินผุ ดิน ดินลูกรัง หรือทรายบก ในพื้นที่ที่มีความสูง วัดจากระดับน้ำทะเลปานกลางไม่เกิน 80 เมตรหรือมีความลาดชันเฉลี่ยไม่เกิน ร้อยละ 35</p> <p>7. การจัดสรรที่ดินเพื่อเป็นที่อยู่อาศัยหรือ เพื่อประกอบการพาณิชย์จำนวนที่ดิน แปรลงย่อยตั้งแต่ 11 แปลง ถึง 99 แปลง หรือเนื้อที่ต่ำกว่า 19 ไร่ ลงมา</p> <p>8. ทำเทียบเรือทุกประเภทที่สามารถรับเรือขนาด ตั้งแต่ 10 ตันกรอส แต่ไม่ ถึง 500 ตันกรอส</p> <p>9. เขื่อนเก็บกักหรืออ่างเก็บน้ำที่มีปริมาตรเก็บกัก ตั้งแต่ 160,000 ลูกบาศก์เมตร แต่ไม่ถึง 100,000,000 ลูกบาศก์เมตร</p> <p>10. ทางหลวงหรือถนนส่วนบุคคลที่ก่อสร้างบน พื้นดินที่มีความลาดชันเกินกว่าร้อยละ 25 และมีความยาวต่อเนื่องกันตั้งแต่ 500 เมตร ถึง 1,500 เมตร</p> <p>11. โรงงานปรับปรุงคุณภาพของเสียรวมที่มีขีดความสามารถในการบำบัดน้ำเสียได้ ไม่เกิน 3,000 ลูกบาศก์เมตรต่อวัน หรือสถานที่ที่ใช้ในการกำจัดขยะมูลฝอยที่มีปริมาณในการกำจัดไม่เกิน 50 ตันต่อวัน แต่ไม่รวมถึง โรงงานปรับปรุงคุณภาพของเสียรวมเฉพาะ สิ่งปฏิกูลหรือวัสดุไม่ใช้แล้วตามกฎหมาย ว่าด้วยโรงงาน</p>
--	--

<p>ประกาศกระทรวงทรัพยากรธรรมชาติและสิ่งแวดล้อม เรื่อง การกำหนด เขตพื้นที่และมาตรการคุ้มครอง สิ่งแวดล้อมในบริเวณพื้นที่ จังหวัด กระบี่ พ.ศ. 2546</p>	<p>การก่อสร้างอาคาร หรือการดำเนินการโครงการ หรือประกอบกิจการ ดังนี้ ให้จัดทำรายงาน ผลกระทบสิ่งแวดล้อมเบื้องต้น</p> <ol style="list-style-type: none"> <li>1. โรงแรมหรือสถานที่พักตากอากาศที่มี จำนวนห้องพักตั้งแต่ 10 ห้อง ถึง 79 ห้อง</li> <li>2. อาคารอยู่อาศัยรวมตามกฎหมายว่าด้วยการควบคุมอาคารที่มีจำนวนห้องพักตั้งแต่ 10 ห้อง ถึง 79 ห้อง</li> <li>3. สถานพยาบาลที่มีจำนวนเตียงสำหรับ ผู้ป่วยค้างคืนตั้งแต่ 10 ถึง 29 เตียง</li> <li>4. การจัดสรรที่ดินเพื่อเป็นที่อยู่อาศัยหรือ เพื่อประกอบการพาณิชย์</li> <li>5. ทำเทียบเรือทุกประเภทที่สามารถรับเรือ ตั้งแต่ 10 ตันกรอส ถึง 100 ตันกรอส</li> <li>6. ทางหลวงหรือถนนส่วนบุคคลที่ก่อสร้างบน พื้นดินที่มีความลาดชันเกินกว่าร้อยละ 25 และมีความยาวต่อเนื่องกันตั้งแต่ 500 เมตร ถึง 1,500 เมตร</li> <li>7. สถานบริการตามกฎหมายว่าด้วยสถานบริการ ที่มีพื้นที่รวมกันทุกชั้นในอาคารหลังเดียวกัน หรือหลายหลังรวมกันตั้งแต่ 5,000 ตารางเมตร แต่ไม่ ถึง 10,000 ตารางเมตร</li> <li>8. โรงงานปรับปรุงคุณภาพของเสียรวมที่มีขีด ความสามารถในการบำบัดน้ำเสียได้ไม่เกิน 3,000 ลูกบาศก์เมตรต่อวันหรือสถานที่ ที่ใช้ในการกำจัดมูลฝอยที่มีปริมาณในการ กำจัดไม่เกิน 50 ตันต่อวัน แต่ไม่รวมถึง โรงงานปรับปรุงคุณภาพของเสียรวมเฉพาะ สิ่งปฏิกูลหรือวัสดุที่ไม่ใช้แล้วตามกฎหมาย ว่าด้วยโรงงาน</li> </ol>
---	--

<p>ประกาศกระทรวงทรัพยากรธรรมชาติและสิ่งแวดล้อม เรื่อง การกำหนดเขตพื้นที่และมาตรการคุ้มครองสิ่งแวดล้อมในบริเวณพื้นที่อำเภอบ้านแหลม อำเภอเมืองเพชรบุรี อำเภอท่ายาง และอำเภอชะอำ จังหวัดเพชรบุรี อำเภอหัวหิน และอำเภอปราณบุรี จังหวัดประจวบคีรีขันธ์ พ.ศ. 2547</p>	<p>การก่อสร้างอาคาร หรือการดำเนินการโครงการหรือประกอบกิจการ ดังนี้ ให้จัดทำรายงานผลกระทบสิ่งแวดล้อมเบื้องต้น</p> <ol style="list-style-type: none"> <li>1. โรงแรมหรือสถานที่พักตากอากาศที่มีจำนวนห้องพักตั้งแต่ 10 ห้อง ถึง 79 ห้อง</li> <li>2. อาคารอยู่อาศัยรวมตามกฎหมายว่าด้วยการควบคุมอาคารที่มีจำนวน ห้องพักตั้งแต่ 10 ห้อง ถึง 79 ห้อง</li> <li>3. สถานพยาบาลที่มีจำนวนเตียงสำหรับผู้ป่วยค้างคืนตั้งแต่ 10 เตียง ถึง 29 เตียง</li> <li>4. การจัดสรรที่ดินตามกฎหมายว่าด้วยการจัดสรรที่ดินที่มีจำนวนที่ดินแปลงย่อยตั้งแต่ 100 แปลง ถึง 499 แปลงหรือมีเนื้อที่ตั้งแต่ 20 ไร่ ถึง 99 ไร่</li> <li>5. ทำเทียบเรือขนาดเล็กที่เป็นท่าสาธารณะสำหรับเรือประมงหรือเรือเพื่อการท่องเที่ยวขนาดต่ำกว่า 60 ตันกรอส</li> <li>6. การเพาะเลี้ยงกุ้งหรือการเพาะเลี้ยงสัตว์น้ำอื่นเพื่อการค้าตั้งแต่ 50 ไร่ ขึ้นไป</li> </ol>
<p>โครงการที่ต้องเสนอรายงานตามมติคณะรัฐมนตรีเกี่ยวกับป่าอนุรักษ์เพิ่มเติม (13 กันยายน 2537)</p>	<ol style="list-style-type: none"> <li>1. โครงการเขื่อนเก็บกักน้ำ หรืออ่างเก็บน้ำหรือการชลประทานที่มีวงเงินก่อสร้างเกินกว่า 50 ล้านบาท แต่ไม่เกิน 200 ล้านบาทหรือมีระยะการ ก่อสร้างเกินกว่า 1 ปี</li> <li>2. โครงการก่อสร้างและขยายถนนที่ผ่านป่าอนุรักษ์เพิ่มเติม</li> <li>3. โครงการก่อสร้างส่งสายไฟฟ้าแรงสูงที่ผ่านป่าอนุรักษ์เพิ่มเติม</li> <li>4. โครงการก่อสร้างท่อลำเลียงต่าง ๆ ที่ผ่านป่าอนุรักษ์เกินกว่า 5 กิโลเมตร</li> </ol>

	<ol style="list-style-type: none"><li>5. โครงการไฟฟ้าพลังน้ำขนาดเล็กประเภทเขื่อนเก็บกักน้ำมีอ่างเก็บน้ำและ ประเภทฝายน้ำล้นไม่มีอ่างเก็บน้ำ ที่มีวงเงินก่อสร้างเกินกว่า 50 ล้านบาท แต่ไม่เกิน 200 ล้านบาท (ไม่รวมค่าก่อสร้างโรงไฟฟ้า)</li><li>6. โครงการฝายน้ำล้นเพื่อการเกษตร</li><li>7. โครงการปลูกสร้างสวนป่า หมู่บ้านป่าไม้ และป่าชุมชน</li></ol>
--	--

ที่มา: [www.onep.go.th/eia](http://www.onep.go.th/eia)





**ตารางที่ 4** โครงการที่ต้องจัดทำรายการข้อมูลทางด้านสิ่งแวดล้อม โดยจัดทำตามแบบฟอร์มที่กำหนด ตามมติคณะรัฐมนตรีเกี่ยวกับป่าอนุรักษ์เพิ่มเติม (13 กันยายน 2537)

<p>โครงการที่ต้องจัดทำรายการข้อมูลทางด้านสิ่งแวดล้อมตามมติคณะรัฐมนตรีเกี่ยวกับป่าอนุรักษ์เพิ่มเติม (13 กันยายน 2537)</p>	<ol style="list-style-type: none"> <li>1. โครงการเชื่อมกับกักน้ำ อ่างเก็บน้ำ หรือการชลประทานที่มีวงเงินก่อสร้างไม่เกิน 50 ล้านบาท หรือมีระยะการก่อสร้างเกินกว่า 1 ปี</li> <li>2. โครงการก่อสร้างโรงเรียน วัด โรงพยาบาล สถานที่ราชการ ฯลฯ ซึ่งไม่มีกระบวนการผลิตทางอุตสาหกรรมทุกขนาด</li> <li>3. โครงการก่อสร้างท่อลำเลียงต่าง ๆ ที่มีระยะทางผ่านป่าอนุรักษ์ไม่เกินกว่า 5 กิโลเมตร</li> <li>4. โครงการพาดสายไฟฟ้า ตามแนวถนนที่มีอยู่เดิมทุกขนาด</li> <li>5. โครงการไฟฟ้าพลังน้ำขนาดเล็กประเภทเชื่อมกับกักน้ำมีอ่างเก็บน้ำที่มีวงเงินค่าก่อสร้างไม่เกิน 50 ล้านบาท (ไม่รวมค่าก่อสร้างโรงไฟฟ้า)</li> <li>6. โครงการบูรณะหรือบำรุงรักษาถนนตามแนวคันทางเดิมที่ผ่านป่าอนุรักษ์เพิ่มเติม</li> <li>7. โครงการขยายหรือปรับปรุงสายส่งไฟฟ้าตามแนวสายส่งเดิม</li> <li>8. งานศึกษาสำรวจโครงการสายส่งไฟฟ้าแรงสูง โครงการไฟฟ้าพลังน้ำ โครงการแหล่งน้ำทุกขนาด โครงการโรงไฟฟ้าพลังความร้อน และโครงการเหมืองแร่ลิกไนต์</li> </ol>
--	---

ที่มา: [www.onep.go.th/eia](http://www.onep.go.th/eia)

## ภาคผนวก 2

**ตารางที่ 1** ขั้นตอนและกิจกรรมการมีส่วนร่วมของประชาชน การประเมินผลกระทบสิ่งแวดล้อมทางสังคมในกระบวนการวิเคราะห์ผลกระทบสิ่งแวดล้อมและการพัฒนาโครงการ

ขั้นตอนการพัฒนาโครงการ/ ขั้นตอนการวิเคราะห์ ผลกระทบสิ่งแวดล้อม	หลักการการมีส่วนร่วม	กิจกรรมการมีส่วนร่วม
<p><b>1. ขั้นการวางแผนและเตรียมการ</b></p> <p>1.1 ขั้นก่อนการศึกษาความเป็นไปได้ของโครงการ/ การศึกษาผลกระทบสิ่งแวดล้อมเบื้องต้น</p>	<p>ในขั้นตอนวางแผนและเตรียมการนี้โครงการควรเน้น</p> <ol style="list-style-type: none"> <li>1. การเปิดเผยข้อมูลข่าวสารอย่างเป็นระบบต่อผู้มีส่วนได้เสีย</li> <li>2. ทำการศึกษาผลกระทบสิ่งแวดล้อมเบื้องต้นและการประเมินผลกระทบสิ่งแวดล้อมทางสังคมเบื้องต้นอย่างมีส่วนร่วม โดยคำนึงถึงเนื้อหาเทคนิค วิธีการที่สามารถให้ผู้มีส่วนได้เสียได้เข้าร่วมในกระบวนการศึกษาเบื้องต้นให้มากที่สุดโดยในขั้นตอนการทำ</li> </ol>	<ol style="list-style-type: none"> <li>1. การเปิดเผยข้อมูลข่าวสารของโครงการให้ประชาชนและผู้มีส่วนได้เสียทราบตามข้อ 7 ของระเบียบสำนักนายกรัฐมนตรีว่าด้วยการรับฟังความคิดเห็นของประชาชน พ.ศ. 2548 ซึ่งกำหนดว่าข้อมูลที่เจ้าของโครงการจะต้องเผยแพร่แก่ประชาชนอย่างน้อยต้องประกอบด้วย                         <ol style="list-style-type: none"> <li>ก) เหตุผลความจำเป็นและวัตถุประสงค์ของโครงการ</li> <li>ข) สาระสำคัญของโครงการ</li> <li>ค) ผู้ดำเนินการ</li> <li>ง) สถานที่ที่จะดำเนินการ</li> <li>จ) ขั้นตอนและระยะเวลาดำเนินการ</li> </ol> </li> </ol>

<p>ขั้นตอนการพัฒนาโครงการ/ ขั้นตอนการวิเคราะห์ ผลกระทบสิ่งแวดล้อม</p>	<p>หลักการการมีส่วนร่วม</p>	<p>กิจกรรมการมีส่วนร่วม</p>
	<p>การศึกษาผลกระทบสิ่งแวดล้อมเบื้องต้นนี้ ผู้ศึกษาจำเป็นต้องให้ข้อมูลโครงการ และทำการหารือกับกลุ่มต่างๆ ที่เกี่ยวข้อง เพื่อกำหนดแนว โน้ม ผลกระทบ สิ่งแวดล้อมและผลกระทบสิ่งแวดล้อม ทางสังคมของโครงการ ออกแบบ และหาทางเลือกเกี่ยวกับที่ตั้งของโครงการ และเลือกองค์ประกอบที่สำคัญในการ วิเคราะห์ผลกระทบสิ่งแวดล้อมและ ผลกระทบสิ่งแวดล้อมทางสังคมที่จะ สามารถช่วยกำหนดประเด็นและผล กระทบที่อาจเกิดขึ้นได้</p>	<p>ฉ) ผลผลิตและผลลัพธ์ของโครงการ ผลประโยชน์ ในด้านบวกที่ผู้มีส่วนได้ส่วนเสียแต่ละกลุ่ม จะได้รับ</p> <p>ช) ผลกระทบในด้านลบที่อาจเกิดขึ้นแก่ประชาชน ที่อยู่อาศัย หรือประกอบอาชีพอยู่ในสถานที่ ที่จะดำเนินโครงการและพื้นที่ใกล้เคียง และ ประชาชนทั่วไป รวมทั้งมาตรการป้องกันแก้ไข ความเดือดร้อนหรือความเสียหายที่อาจ เกิดขึ้นจากผลกระทบดังกล่าว</p> <p>ซ) ประมาณการค่าใช้จ่ายในกรณีที่หน่วยงาน ของรัฐจะเป็นผู้ดำเนินโครงการของรัฐเองให้ ระบุที่มาของเงินที่จะนำมาใช้จ่ายในการ ดำเนินโครงการด้วยและตามระเบียบสำนัก นายกรัฐมนตรีว่าด้วยการรับฟังความ คิดเห็นของประชาชน พ.ศ. 2548 กรณี มีการรับฟังความคิดเห็นของประชาชน กำหนดเวลาการเปิดเผยข้อมูลให้เป็นเวลา</p>

<p>ขั้นตอนการพัฒนาโครงการ/ ขั้นตอนการวิเคราะห์ ผลกระทบต่อสิ่งแวดล้อม</p>	<p>หลักการการมีส่วนร่วม</p>	<p>กิจกรรมการมีส่วนร่วม</p>
		<p>ไม่น้อยกว่าสิบห้าวันก่อนเริ่มดำเนินการ รับฟังความคิดเห็นของประชาชนรวมทั้ง ให้เจ้าของโครงการหรือหน่วยงานของรัฐ ประกาศสรุปผลการรับฟังความคิดเห็น ให้ประชาชนทราบภายในสิบห้าวันภายหลังจาก ที่เสร็จสิ้นการรับฟังความคิดเห็น</p> <p>2. จัดทำแผนงานการให้ข้อมูลข่าวสารและการมี ส่วนร่วมของผู้มีส่วนได้เสียในขั้นตอนต่างๆ ของโครงการ และประกาศให้ผู้มีส่วนได้เสียทราบล่วงหน้า เพื่อที่ชุมชน จะสามารถเข้าร่วมการหารือได้อย่างมีประสิทธิภาพ</p> <p>3. จัดทำการศึกษาผลกระทบสิ่งแวดล้อมเบื้องต้น และสิ่งแวดล้อมทางสังคมเบื้องต้นอย่างมีส่วนร่วม โดยการใช้เทคนิคการให้ข้อมูลและการหารือที่เหมาะสม กับสภาพของพื้นที่และชุมชนโดยพิจารณาองค์ประกอบ การจัดการมีส่วนร่วมของประชาชนเพื่อให้ได้ผลลัพธ์ ที่มีความหมายอย่างแท้จริง</p>

<p>ขั้นตอนการพัฒนาโครงการ/ ขั้นตอนการวิเคราะห์ ผลกระทบสิ่งแวดล้อม</p>	<p>หลักการการมีส่วนร่วม</p>	<p>กิจกรรมการมีส่วนร่วม</p>
<p>1.2 ขั้นการศึกษาความเป็นไปได้และรายละเอียดของโครงการ/ การศึกษาผลกระทบสิ่งแวดล้อม</p>	<p>ในขั้นตอนนี้เป็นขั้นตอนที่ทางโครงการทราบแล้วว่าโครงการอาจก่อให้เกิดผลกระทบอันมีนัยสำคัญทางสิ่งแวดล้อมหรือโครงการมีความจำเป็นที่จะต้องจัดทำรายงานการวิเคราะห์ผลกระทบสิ่งแวดล้อมซึ่งหากโครงการมีการศึกษาผลกระทบสิ่งแวดล้อมเบื้องต้นและการประเมินผลกระทบสิ่งแวดล้อมทางสังคมมาก่อนให้นำผลการศึกษาเบื้องต้นมาประกอบการพิจารณากำหนดขอบเขตการศึกษา ดังนั้น การมีส่วนร่วมในขั้นนี้ เป็นการให้ข้อมูลร่างข้อเสนอโครงการและขอบเขตการศึกษา รายงานการวิเคราะห์ผลกระทบสิ่งแวดล้อม เพื่อให้ประชาชนได้รับทราบตั้งแต่ต้น หากมีประเด็นที่ประชาชนเป็นห่วงเป็นใย จะได้ทำการศึกษาให้ครอบคลุมในขั้นต่อไป</p>	<p>1. โครงการเสนอร่างข้อเสนอโครงการและขอบเขตการศึกษาต่อประชาชน โดยการประกาศให้ประชาชนและผู้มีส่วนได้เสียทราบ (ตามข้อ 7 ของระเบียบสำนักนายฯ) เพื่อให้ข้อเสนอแนะต่อโครงการควรมีการเปิดเผยไว้โดยเปิดเผย ณ สถานที่ปิดประกาศของหน่วยงานท้องถิ่นของรัฐ สถานที่ที่จะดำเนินโครงการ และชุมชนที่เกี่ยวข้อง หากทางโครงการจะจัดให้มีการหารือกับชุมชนในเรื่องนี้โครงการควรที่จะประกาศให้ชุมชนทราบรายละเอียดการหารือ เป็นเวลาไม่น้อยกว่าสิบห้าวันก่อนการหารือ</p> <p>2. ทำการจัดเก็บข้อมูลและจัดการหารือกับผู้มีส่วนได้เสียในทุกกลุ่ม ในประเด็นสำคัญๆ โดยเฉพาะแนวทางเบื้องต้นและมาตรการป้องกันและแก้ไขลดผลกระทบ</p>

ขั้นตอนการพัฒนาโครงการ/ ขั้นตอนการวิเคราะห์ ผลกระทบสิ่งแวดล้อม	หลักการการมีส่วนร่วม	กิจกรรมการมีส่วนร่วม
		<p>3. ข้อเสนอแนะทั้งหมดที่ได้จากการศึกษาและการหารือต้องนำมาผนวกไว้ในรายงานฉบับสุดท้าย สำหรับโครงการใหญ่และซับซ้อนควรดำเนินการปรึกษาหารือและต้องแน่ใจว่าการหารือนั้นครอบคลุมผู้มีส่วนได้เสียทุกกลุ่ม</p> <p>4. วางแผนการมีส่วนร่วมของประชาชน สำหรับขั้นตอนต่อไป กรณีมีการเวนคืนหรือโยกย้ายชุมชน</p> <p>5. จัดให้มีการการวางแผนการโยกย้ายชุมชน และการชดเชยค่าเสียหายโดยการมีส่วนร่วมของชุมชนที่ได้รับผลกระทบต่อไป</p> <p>6. โครงการจะต้องจัดส่งรายงานการหารือกลับให้ชุมชนทราบ ควรปิดประกาศรายงานภายใน 15 วันหลังการหารือ</p>

ขั้นตอนการพัฒนาโครงการ/ ขั้นตอนการวิเคราะห์ ผลกระทบสิ่งแวดล้อม	หลักการการมีส่วนร่วม	กิจกรรมการมีส่วนร่วม
1.3 ขั้นการศึกษา ขั้นสุดท้าย	เปิดเผยร่างรายงานการวิเคราะห์ ผลกระทบสิ่งแวดล้อมให้ประชาชนและ ผู้มีส่วนได้เสียให้ข้อเสนอแนะ	<p>1. เปิดเผยแพร่ร่างรายงานการวิเคราะห์ผลกระทบ สิ่งแวดล้อมให้ประชาชนและผู้มีส่วนได้เสียเพื่อให้ข้อ เสนอแนะ โดยควรให้เวลาประชาชนและผู้มีส่วนได้เสีย ไม่น้อยกว่า 30 วัน ทั้งนี้ต้องสรุปผลการประชุมหรือและ ข้อเสนอแนะเพื่อเตรียมจัดทำรายงานฉบับสมบูรณ์และ เตรียมเสนอมาตรการป้องกันและแก้ไขผลกระทบสิ่งแวดล้อม และมาตรการติดตามตรวจสอบคุณภาพสิ่งแวดล้อม</p> <p>2. ควรจัดเวทีสาธารณะ (Public meetings) หรือทำประชาพิจารณ์ (Public hearings) ในชั้น ร่างรายงานการวิเคราะห์ผลกระทบสิ่งแวดล้อม เพื่อให้ ผู้เกี่ยวข้องให้ข้อเสนอแนะและพิจารณามาตรการป้องกัน และแก้ไขผลกระทบสิ่งแวดล้อม</p>

<p>ขั้นตอนการพัฒนาโครงการ/ ขั้นตอนการวิเคราะห์ ผลกระทบต่อสิ่งแวดล้อม</p>	<p>หลักการการมีส่วนร่วม</p>	<p>กิจกรรมการมีส่วนร่วม</p>
<p>2. ขั้นการพิจารณารายงาน</p>	<p>ให้ข้อมูลผู้รับผิดชอบในการพิจารณาและขั้นตอนการพิจารณาพร้อมทั้งระยะเวลา</p>	<p>1.1 คณะกรรมการพิจารณา โดยมีตัวแทนขององค์กรพัฒนาเอกชนร่วมในคณะด้วย 1.2 ในช่วงระหว่างการพิจารณานี้ประชาชนและหน่วยงานที่เกี่ยวข้องสามารถส่งข้อเสนอแนะให้ทางคณะกรรมการเพื่อเป็นข้อมูลเพิ่มเติมในการพิจารณาอนุมัติ 1.3 ผลการพิจารณารายงาน ควรต้องแจ้งผู้ได้รับผลกระทบ ชุมชนที่เกี่ยวข้อง และสาธารณชนได้รับทราบ</p>
<p>3. ขั้นการดำเนินการและติดตามผล</p>	<p>1. ให้ข้อมูลกับผู้ได้รับผลกระทบและชุมชนท้องถิ่นเป็นระยะ ๆ ในระหว่างการก่อสร้าง 2. กระตุ้นให้ชุมชนท้องถิ่นมีส่วนร่วมในการติดตาม 3. ในช่วงของการดำเนินการและติดตามผล โครงการจะต้องจัดให้มีการ</p>	<p>1.1 ให้ข้อมูลผลการอนุมัติโครงการแก่ผู้มีส่วนได้เสียและสาธารณชนในระยะเวลาที่เหมาะสมไม่ควรเกิน 15 วันหลังการอนุมัติ อาจใช้วิธีการเปิดเผยในหน่วยการปกครองท้องถิ่นและสถานที่ตั้งโครงการ หรืออาจใช้วิธีการสื่อสารอื่น เช่น เสียงตามสาย วิทยุชุมชน ประกาศในหนังสือพิมพ์ ทั้งนี้ให้เหมาะสมกับขนาดและลักษณะของโครงการ</p>



ขั้นตอนการพัฒนาโครงการ/ ขั้นตอนการวิเคราะห์ ผลกระทบสิ่งแวดล้อม	หลักการการมีส่วนร่วม	กิจกรรมการมีส่วนร่วม
	เสริมสร้างความเข้มแข็งแก่องค์กรที่ได้รับผลประโยชน์ การเสริมสร้างขีดความสามารถให้แก่ชุมชนเป้าหมายในการรับประโยชน์จากโครงการ	<p>1.2 จัดตั้งศูนย์ให้ข้อมูลกับประชาชนอย่างเป็นระบบ</p> <p>1.3 พยายามสนับสนุนให้มีการติดตามประเมินผลอย่างมีส่วนร่วม อาจมีการตั้งคณะทำงานแบบหลายฝ่ายขึ้นเพื่อทบทวน ติดตามการทำงาน เทคนิคการติดตาม อาจใช้การประชุมสรุปการทำงานของโครงการเป็นระยะๆ หรือ ดำเนินการสำรวจผู้ได้รับประโยชน์และผู้รับผลกระทบจากโครงการ</p> <p>1.4 ให้ข้อมูลแผนการติดตาม ที่กำหนดลักษณะการเก็บข้อมูล รูปแบบการติดตามผล ระยะเวลาและแนวทางการมีส่วนร่วมของประชาชนในกระบวนการติดตาม</p> <p>1.5 จัดการทบทวนและการประเมินประสิทธิภาพของกระบวนการประเมินผลกระทบและแผนการลดผลกระทบร่วมกับผู้มีส่วนได้เสียเป็นระยะๆ</p> <p>1.6 จัดกิจกรรมเสริมสร้างศักยภาพของชุมชนเป้าหมายเพื่อให้ได้รับผลประโยชน์จากโครงการอย่างเต็มที่</p>

ตารางที่ 2 แนวทางการประยุกต์ใช้เทคนิคการมีส่วนร่วมในการบริหารโครงการในภาพรวม

เทคนิค	ขั้นตอน					
	(1) การริเริ่ม โครงการ	(2) การออกแบบ โครงสร้าง	(3) การวางแผน โครงการ	(4) การควบคุม ติดตามผล	(5) การประเมิน และตรวจสอบ โครงการ	(6) การตัดสินใจ เกี่ยวกับอนาคต ของโครงการ
<ul style="list-style-type: none"> <li>⊙ เวทีสาธารณะ</li> <li>⊙ การพบปะแบบไม่เป็นทางการ</li> <li>⊙ คณะทำงานเพื่อแลกเปลี่ยน ข้อมูล</li> <li>⊙ การประชุมเชิงปฏิบัติการ</li> <li>⊙ คณะที่ปรึกษา</li> <li>⊙ การสัมภาษณ์รายบุคคล</li> <li>⊙ การสนทนากลุ่มย่อย</li> <li>⊙ การแสดงความคิดเห็นผ่าน เว็บไซต์</li> <li>⊙ การสำรวจความคิดเห็น</li> <li>⊙ สายด่วนสายตรง</li> <li>⊙ การปรึกษาหารืออย่างเป็นทางการ(ประชาพิจารณ์)</li> <li>⊙ เอกสารข้อเท็จจริง</li> </ul>	<ul style="list-style-type: none"> <li>•</li> <li>•</li> <li>•</li> <li>•</li> <li>•</li> <li>•</li> <li>•</li> <li>•</li> <li>•</li> <li>•</li> <li>•</li> <li>•</li> </ul>	<ul style="list-style-type: none"> <li>•</li> <li>•</li> <li>•</li> <li>•</li> <li>•</li> <li>•</li> <li>•</li> <li>•</li> <li>•</li> <li>•</li> <li>•</li> <li>•</li> </ul>	<ul style="list-style-type: none"> <li>•</li> <li>•</li> <li>•</li> <li>•</li> <li>•</li> <li>•</li> <li>•</li> <li>•</li> <li>•</li> <li>•</li> <li>•</li> <li>•</li> </ul>	<ul style="list-style-type: none"> <li>•</li> <li>•</li> <li>•</li> <li>•</li> <li>•</li> <li>•</li> <li>•</li> <li>•</li> <li>•</li> <li>•</li> <li>•</li> <li>•</li> </ul>	<ul style="list-style-type: none"> <li>•</li> <li>•</li> <li>•</li> <li>•</li> <li>•</li> <li>•</li> <li>•</li> <li>•</li> <li>•</li> <li>•</li> <li>•</li> <li>•</li> </ul>	

เทคนิค	ขั้นตอน					
	(1) การริเริ่ม โครงการ	(2) การออกแบบ โครงสร้าง	(3) การวางแผน โครงการ	(4) การควบคุม ติดตามผล	(5) การประเมิน และตรวจสอบ โครงการ	(6) การตัดสินใจ เกี่ยวกับอนาคต ของโครงการ
<ul style="list-style-type: none"> <li>⊙ จัดหมายข่าว</li> <li>⊙ รายงานการศึกษา</li> <li>⊙ วิดีทัศน์</li> <li>⊙ การจัดตั้งศูนย์ข้อมูลข่าวสาร</li> <li>⊙ การแถลงข่าว</li> <li>⊙ เวทีนำเสนอข้อมูล</li> <li>⊙ การสื่อสารผ่านวิทยุกระจายเสียง</li> <li>⊙ การจัดสัมมนาทางวิชาการให้แก่สื่อมวลชน</li> <li>⊙ หอกระจายข่าวชุมชน</li> <li>⊙ ทัศนศึกษา/เยี่ยมชมโครงการ</li> <li>⊙ การนำเสนอ</li> <li>⊙ การชี้แจงประชาชนในการประชุมของราชการ</li> </ul>	<ul style="list-style-type: none"> <li>•</li> <li>•</li> <li>•</li> <li>•</li> <li>•</li> <li>•</li> <li>•</li> <li>•</li> <li>•</li> <li>•</li> <li>•</li> <li>•</li> </ul>	<ul style="list-style-type: none"> <li>•</li> <li>•</li> <li>•</li> <li>•</li> <li>•</li> <li>•</li> <li>•</li> <li>•</li> <li>•</li> <li>•</li> <li>•</li> <li>•</li> </ul>	<ul style="list-style-type: none"> <li>•</li> <li>•</li> <li>•</li> <li>•</li> <li>•</li> <li>•</li> <li>•</li> <li>•</li> <li>•</li> <li>•</li> <li>•</li> <li>•</li> </ul>	<ul style="list-style-type: none"> <li>•</li> <li>•</li> <li>•</li> <li>•</li> <li>•</li> <li>•</li> <li>•</li> <li>•</li> <li>•</li> <li>•</li> <li>•</li> <li>•</li> </ul>	<ul style="list-style-type: none"> <li>•</li> <li>•</li> <li>•</li> <li>•</li> <li>•</li> <li>•</li> <li>•</li> <li>•</li> <li>•</li> <li>•</li> <li>•</li> <li>•</li> </ul>	

ที่มา : คู่มือการมีส่วนร่วมของประชาชน , มูลนิธิปรัชญาโกกับบริหารรัฐกิจ มหาวิทยาลัยธรรมศาสตร์, 2546

ตาราง 3 แสดงการประยุกต์ใช้เทคนิคการมีส่วนร่วมในขั้นตอนการริเริ่มโครงการ

เทคนิค	ขั้นตอน			
	การระบุ และจัดลำดับความสำคัญ ของปัญหา	การวิเคราะห์ สาเหตุเพื่อกำหนด วัตถุประสงค์ / เป้าหมาย	การคัดเลือก แนวทางจัดการ ที่เหมาะสม	การนำเสนอ หลักการโครงการ เพื่อพิจารณาอนุมัติ
๑ เวทีสาธารณะ	ใช้สำหรับหรือสภาพปัญหา และความต้องการของ ประชาชนผู้เกี่ยวข้อง ในวงกว้างแก่คณะทำงาน แลกเปลี่ยนข้อมูล	ใช้สำหรับหรือเพื่อเสนอแนะ สาเหตุของปัญหาให้คณะ ทำงานแลกเปลี่ยนข้อมูลนำไป ประกอบการพิจารณา	ใช้สำหรับหรือเพื่อเสนอแนะ สาเหตุของปัญหาให้คณะ ทำงานแลกเปลี่ยนข้อมูลนำไป ประกอบการจัดทำทางเลือก ในการจัดการต่อไป	ใช้สำหรับหรือเพื่อปรับ หลักการของโครงการให้มี ความเหมาะสม ก่อนเข้าสู่ การพิจารณาอนุมัติ
๑ การพบปะ แบบไม่เป็น ทางการ	ใช้สำหรับการสอบถาม ข้อมูลปัญหาและความ ต้องการเฉพาะกลุ่มอย่าง เจาะจง	ใช้สำหรับการสอบถามข้อมูล และข้อคิดเห็นเกี่ยวกับ สาเหตุและเป้าหมายที่ แต่ละกลุ่มต้องการให้เกิดขึ้น	ใช้สำหรับแลกเปลี่ยนความ คิดเห็นอย่างไม่เป็นทางการ ในการกำหนดทางเลือก ในการแก้ไขปัญหา	ใช้สำหรับการนำเสนอ หลักการของโครงการ เพื่อให้ประชาชนแต่ละกลุ่ม ที่นัดพบอย่างไม่เป็นทางการ แสดงความคิดเห็นในการ ปรับปรุงแก้ไข

เทคนิค	ขั้นตอน			
	การระบุ และจัดลำดับความสำคัญ ของปัญหา	การวิเคราะห์ สาเหตุเพื่อกำหนด วัตถุประสงค์ / เป้าหมาย	การคัดเลือก แนวทางจัดการ ที่เหมาะสม	การนำเสนอ หลักการโครงการ เพื่อพิจารณาอนุมัติ
<ul style="list-style-type: none"> <li>◉ คณะทำงานเพื่อ แลกเปลี่ยน ข้อมูล</li> </ul>	←	ใช้ประกอบเทคนิคการมีส่วนร่วมประเภทอื่นในการรวบรวมคำถามหรือข้อสงสัยของชุมชน เช่น เทคนิคเวทีสาธารณะ	→	
<ul style="list-style-type: none"> <li>◉ การประชุม เชิงปฏิบัติการ</li> </ul>	ใช้สำหรับการระดมความคิดเห็นเพื่อกำหนดขอบเขตของปัญหาและจัดลำดับความสำคัญของปัญหาควบคู่กับการให้ความรู้ความเข้าใจเพิ่มเติม	ใช้สำหรับระดมความคิดเห็นเพื่อหาสาเหตุและกำหนดวัตถุประสงค์/เป้าหมายร่วมกัน	ใช้สำหรับระดมความคิดเห็นเพื่อกำหนดและคัดเลือกทางเลือก โดยมี การให้ความรู้หรือข้อมูลเกี่ยวกับความเป็นไปได้และความเหมาะสมของทางเลือกต่าง ๆ	ใช้สำหรับระดมความคิดเห็นเพื่อจัดทำหรือปรับปรุงหลักการของโครงการ

เทคนิค	ขั้นตอน			
	การระบุ และจัดลำดับความสำคัญ ของปัญหา	การวิเคราะห์ สาเหตุเพื่อกำหนด วัตถุประสงค์ / เป้าหมาย	การคัดเลือก แนวทางจัดการ ที่เหมาะสม	การนำเสนอ หลักการโครงการ เพื่อพิจารณาอนุมัติ
๑. คณะที่ปรึกษา	ใช้สำหรับการให้ข้อเสนอแนะในการสำรวจและประเมินปัญหาความต้องการของประชาชนในพื้นที่	ใช้สำหรับการให้ข้อคิดทางเทคนิคที่จำเป็นต่อการวิเคราะห์สาเหตุความสัมพันธ์ระหว่างสาเหตุด้านต่าง ๆ	ใช้สำหรับการให้ข้อเสนอแนะในการประเมินความเป็นไปได้ทางด้านเทคนิคสำหรับประกอบการพิจารณาทางเลือก	ใช้สำหรับการให้ข้อเสนอแนะในการจัดเตรียมหลักการสำคัญของโครงการโดยคำนึงถึงข้อมูลและข้อคิดเห็นที่ได้รับจากประชาชนผ่านเทคนิคประเภทอื่น
๑. การสัมภาษณ์ รายบุคคล	ใช้สำหรับการสำรวจปัญหาและความต้องการแบบตัวต่อตัวเพื่อให้ทราบถึงสถานการณ์ที่เป็นจริง	ใช้สำหรับการสอบถามข้อเท็จจริงเกี่ยวกับสถานการณ์ในพื้นที่ที่อาจเป็นสาเหตุของปัญหา	ใช้สำหรับการสอบถามแนวทางการแก้ไขปัญหาที่เป็นจริงในพื้นที่ที่ผ่านมาในอดีต	ใช้สำหรับสอบถามข้อคิดเห็นของแกนนำกลุ่มเกี่ยวกับหลักการของโครงการก่อนมีการปรับจริง

เทคนิค	ขั้นตอน			
	การระบุ และจัดลำดับความสำคัญ ของปัญหา	การวิเคราะห์ สาเหตุเพื่อกำหนด วัตถุประสงค์ / เป้าหมาย	การคัดเลือก แนวทางจัดการ ที่เหมาะสม	การนำเสนอ หลักการโครงการ เพื่อพิจารณาอนุมัติ
<ul style="list-style-type: none"> <li>○ การสนทนากลุ่มย่อย</li> </ul>	<ul style="list-style-type: none"> <li>● นำข้อมูลสภาพปัญหาและความต้องการที่ได้จากการสำรวจความคิดเห็นมาสอบถามให้เกิดความกระจ่างชัดเจน</li> <li>● สํารวจทัศนคติของประชาชนต่อสภาพปัญหาที่เกิดขึ้นในพื้นที่</li> </ul>	ใช้สำหรับการสอบถามความคิดเห็นหรือข้อมูลเพื่อพิสูจน์สมมติฐานเกี่ยวกับสาเหตุของปัญหา	ใช้สำหรับการสอบถามทัศนคติของกลุ่มเกี่ยวกับข้อควรคำนึงถึงในการกำหนดและประเมินทางเลือกต่าง ๆ ในการจัดการกับปัญหา	ใช้สำหรับสอบถามความคิดเห็นเพิ่มเติมเกี่ยวกับหลักการของโครงการเพื่อประมวลความคิดเห็นในการจัดทำโครงการในรายละเอียดต่อไป
<ul style="list-style-type: none"> <li>○ การแสดงความคิดเห็นผ่านเว็บไซต์</li> </ul>	←	เปิดโอกาสให้ประชาชนมีช่องทางเพิ่มเติมในการแสดงความคิดเห็นหรือให้ข้อมูลเกี่ยวกับการเริ่มโครงการ	→	

เทคนิค	ขั้นตอน			
	การระบุ และจัดลำดับความสำคัญ ของปัญหา	การวิเคราะห์ สาเหตุเพื่อกำหนด วัตถุประสงค์ / เป้าหมาย	การคัดเลือก แนวทางจัดการ ที่เหมาะสม	การนำเสนอ หลักการโครงการ เพื่อพิจารณาอนุมัติ
<ul style="list-style-type: none"> <li>○ การสำรวจ ความคิดเห็น</li> </ul>	←	ใช้สำหรับการสอบถามความคิดเห็น , ทัศนคติ และเปิดโอกาสในการให้ข้อมูลจากประชาชนในวงกว้างภายในเวลาจำกัดเพื่อนำมาเป็นกรอบในการทดสอบประเมินความเป็นจริงในเรื่องต่างๆ อย่างเจาะจงต่อไป	→	
<ul style="list-style-type: none"> <li>○ สายด่วน สายตรง</li> </ul>	←	เปิดโอกาสให้ประชาชนมีช่องทางเพิ่มเติมในการแสดงความคิดเห็นเกี่ยวกับการเริ่มโครงการ	→	



เทคนิค	ขั้นตอน			
	การระบุ และจัดลำดับความสำคัญ ของปัญหา	การวิเคราะห์ สาเหตุเพื่อกำหนด วัตถุประสงค์ / เป้าหมาย	การคัดเลือก แนวทางจัดการ ที่เหมาะสม	การนำเสนอ หลักการโครงการ เพื่อพิจารณาอนุมัติ
๑ การปรึกษาหารืออย่างเป็นทางการ (ประชาพิจารณ์)	ใช้สำหรับการรับทราบข้อคิดเห็นและทัศนคติที่มีต่อสภาพปัญหาและระดับความสำคัญของปัญหาจากประชาชนกลุ่มต่างๆ โดยมีการให้ข้อคิดเห็นจากผู้ชำนาญการ	ใช้สำหรับการเปิดโอกาสให้กลุ่มผู้มีส่วนได้ส่วนเสียที่หลากหลายสะท้อนทัศนะเกี่ยวกับสาเหตุของปัญหา โดยเปิดโอกาสให้ผู้ชำนาญการแสดงความคิดเห็นเพิ่มเติมประกอบการพิจารณาของผู้ร่วมด้วย	ใช้สำหรับรับฟังความคิดเห็นของกลุ่มผู้มีส่วนได้ส่วนเสียที่หลากหลายในการแสดงความคิดเห็นเกี่ยวกับผลกระทบของแนวทางการจัดการปัญหาในแต่ละทางเลือก	ใช้สำหรับรับฟังข้อคิดเห็นเกี่ยวกับความเหมาะสมของโครงสร้างเบื้องต้นก่อนการแก้ไขเพื่อเสนอให้พิจารณาอนุมัติต่อไป

เทคนิค	ขั้นตอน			
	การระบุ และจัดลำดับความสำคัญ ของปัญหา	การวิเคราะห์ สาเหตุเพื่อกำหนด วัตถุประสงค์ / เป้าหมาย	การคัดเลือก แนวทางจัดการ ที่เหมาะสม	การนำเสนอ หลักการโครงการ เพื่อพิจารณาอนุมัติ
<ul style="list-style-type: none"> <li>○ เอกสาร ขอเท็จจริง</li> </ul>	←	<p>ใช้สำหรับการให้ข้อมูลทาง สถิติและหลักการนโยบาย เกี่ยวกับประชาชน เพื่อ ประกอบการพิจารณาหรือใช้ อ้างอิงสำหรับการมีส่วนร่วม แสดงความคิดเห็น ริเริ่ม โครงการในขั้นตอนต่าง ๆ</p>	→	
<ul style="list-style-type: none"> <li>○ จดหมายข่าว</li> </ul>	←	<p>1 ใช้สำหรับการเสนอ ข่าวสารความคืบหน้าที่ ประชาชนให้ความสนใจใน ระหว่างการริเริ่มโครงการ 1 เปิดโอกาสให้ประชาชน มีช่องทางในการแสดง ความคิดเห็นเกี่ยวกับการริเริ่ม</p>	→	

เทคนิค	ขั้นตอน			
	การระบุ และจัดลำดับความสำคัญ ของปัญหา	การวิเคราะห์ สาเหตุเพื่อกำหนด วัตถุประสงค์ / เป้าหมาย	การคัดเลือก แนวทางจัดการ ที่เหมาะสม	การนำเสนอ หลักการโครงการ เพื่อพิจารณาอนุมัติ
	←	โครงการเพิ่มเติม (เช่น โดยการเขียนบทความ ข้อคิดเห็น เป็นต้น)	→	
๐ รายงาน การศึกษา	←	ใช้สำหรับการเผยแพร่ ผลสรุปการศึกษาหรือผล การแลกเปลี่ยนความคิดเห็น ในขั้นตอนการริเริ่มโครงการ ให้ประชาชนรับทราบ	→	
๐ วิดีทัศน์	ใช้สำหรับการนำเสนอภาพ เหตุการณ์ปัญหาจริง หรือ การสัมภาษณ์ประชาชน ในพื้นที่ปัญหา	ใช้สำหรับการนำเสนอ ภาพเหตุการณ์หรือที่ตั้ง จุดที่เป็นสาเหตุของปัญหา	ใช้สำหรับการนำเสนอภาพ แนวทางปฏิบัติสำหรับแก้ไข ปัญหาที่เคยมีการปฏิบัติมาแล้ว ทั้งในพื้นที่หรือที่เป็นกรณี ศึกษาจากแหล่งอื่น	ใช้สำหรับการนำเสนอภาพ กิจกรรมการมีส่วนร่วม ของประชาชน ประกอบ การนำเสนอโครงการ เพื่ออนุมัติ

เทคนิค	ขั้นตอน			
	การระบุ และจัดลำดับความสำคัญ ของปัญหา	การวิเคราะห์ สาเหตุเพื่อกำหนด วัตถุประสงค์ / เป้าหมาย	การคัดเลือก แนวทางจัดการ ที่เหมาะสม	การนำเสนอ หลักการโครงการ เพื่อพิจารณาอนุมัติ
<ul style="list-style-type: none"> <li>○ การจัดตั้ง ศูนย์ข้อมูล ข่าวสาร</li> </ul>	←	ใช้สำหรับเป็นแหล่งข่าวรวมข้อมูล, รายงานการศึกษาหรือบทสัมภาษณ์ในระหว่างการริเริ่มโครงการในลักษณะที่ประชาชนกลุ่มต่าง ๆ สามารถเข้าถึงเพื่อค้นคว้าอ้างอิงประกอบการตัดสินใจได้	→	
<ul style="list-style-type: none"> <li>○ การแถลงข่าว</li> </ul>	←	ประชาสัมพันธ์ให้ประชาชนเกิดความสนใจเข้ามามีส่วนร่วมในการริเริ่มโครงการ	→	

เทคนิค	ขั้นตอน			
	การระบุ และจัดลำดับความสำคัญ ของปัญหา	การวิเคราะห์ สาเหตุเพื่อกำหนด วัตถุประสงค์ / เป้าหมาย	การคัดเลือก แนวทางจัดการ ที่เหมาะสม	การนำเสนอ หลักการโครงการ เพื่อพิจารณาอนุมัติ
๐ เวทีนำเสนอ ข้อมูล	←	1 ใช้ในกรณีที่ต้องการ ให้สื่อมวลชนช่วยกระจาย ข่าวให้ประชาชนเกิดความ เข้าใจข้อมูลที่ถูกต้องในการ ริเริ่มโครงการ  1 ใช้ในกรณีที่ต้องการ ให้สื่อมวลชนกระตุ้นความ สนใจเข้ามามีส่วนร่วม	→	
๐ การสื่อผ่านวิทยุ กระจายเสียง	←	ใช้สำหรับการนำข้อมูล เกี่ยวกับสภาพปัญหาและ แนวทางจัดการปัญหา เผยแพร่ไปสู่ประชาชนใน วงกว้างเพื่อให้ร่วมกันแสดง ความคิดเห็นผ่านทาง	→	

เทคนิค	ขั้นตอน			
	การระบุ และจัดลำดับความสำคัญ ของปัญหา	การวิเคราะห์ สาเหตุเพื่อกำหนด วัตถุประสงค์ / เป้าหมาย	การคัดเลือก แนวทางจัดการ ที่เหมาะสม	การนำเสนอ หลักการโครงการ เพื่อพิจารณาอนุมัติ
	←	จดหมายหรือไปรษณีย์บัตร ในระหว่างริเริ่มโครงการ	→	
<ul style="list-style-type: none"> <li>○ การจัดสัมมนา ทางวิชาการให้ แก่สื่อมวลชน</li> </ul>	←	ใช้ในกรณีที่ต้องการให้ สื่อมวลชนเกิดความรู้ที่ ถูกต้องเกี่ยวกับความจำเป็น ที่ต้องริเริ่มโครงการ ตาม สภาพปัญหาและแนวทาง การแก้ไขปัญหาที่เหมาะสม เพื่อช่วยเผยแพร่ข้อมูล และทัศนคติที่ถูกต้องแก่ ประชาชนต่อไป	→	

เทคนิค	ขั้นตอน			
	การระบุ และจัดลำดับความสำคัญ ของปัญหา	การวิเคราะห์ สาเหตุเพื่อกำหนด วัตถุประสงค์ / เป้าหมาย	การคัดเลือก แนวทางจัดการ ที่เหมาะสม	การนำเสนอ หลักการโครงการ เพื่อพิจารณาอนุมัติ
๑ หอกระจายข่าว ชุมชน	←	ใช้สำหรับการนำข้อมูล เกี่ยวกับสภาพปัญหาและ แนวทางจัดการปัญหาเผยแพร่ ไปสู่ประชาชนอย่างเจาะจง ตามหมู่บ้านที่อาจจะได้รับ ผลกระทบจากโครงการสูง เพื่อให้ร่วมกันแสดงความ ความคิดเห็นตามช่องทางต่างๆ มายังคณะทำงาน ใน ระหว่างริเริ่มโครงการ	→	

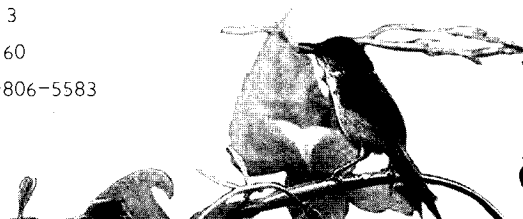
เทคนิค	ขั้นตอน			
	การระบุ และจัดลำดับความสำคัญ ของปัญหา	การวิเคราะห์ สาเหตุเพื่อกำหนด วัตถุประสงค์ / เป้าหมาย	การคัดเลือก แนวทางจัดการ ที่เหมาะสม	การนำเสนอ หลักการโครงการ เพื่อพิจารณาอนุมัติ
๑) ทักษะศึกษา/ เยี่ยมชม โครงการ	←	ใช้สำหรับการนำประชาชน ไปพบเห็นสถานการณ์ จริงหรือสภาพการณ์จริง ที่จำเป็นสำหรับประกอบ การคิดเห็นในการริเริ่ม โครงการ	→	
๑) การนำเสนอ	←	ใช้ประกอบเทคนิคการมี ส่วนร่วมประเภทอื่นๆ	→	
๑) การชี้แจง ประชาชนในการ ประชุมของ ทางราชการ	←	ใช้สำหรับชี้แจงข้อเท็จจริง หรือให้ข้อมูลเกี่ยวกับความ จำเป็นในการริเริ่มโครงการ	→	

ที่มา : คู่มือการมีส่วนร่วมของประชาชน , มูลนิธิปรัชญาโกนากันบริหารรัฐกิจ มหาวิทยาลัยธรรมศาสตร์, 2546



- จัดพิมพ์และเผยแพร่โดย : สำนักวิเคราะห์ผลกระทบสิ่งแวดล้อม  
สำนักงานนโยบายและแผนทรัพยากรธรรมชาติและสิ่งแวดล้อม  
60/1 ซอยพิบูลย์วัฒนา 7 ถนนพระรามที่ 6  
พญาไท กรุงเทพฯ 10400
- การอ้างอิง : สำนักวิเคราะห์ผลกระทบสิ่งแวดล้อม  
สำนักงานนโยบายและแผนทรัพยากรธรรมชาติและสิ่งแวดล้อม, 2549. แนวทางการมีส่วนร่วมของประชาชนและการประเมินผลกระทบสิ่งแวดล้อมทางสังคมในการวิเคราะห์ผลกระทบสิ่งแวดล้อม: กรุงเทพฯ
- พิมพ์ครั้งที่ 1 : พ.ศ. 2549
- จำนวน : 1,000 เล่ม
- ที่ปรึกษา : นางนิตากกร โฆษิตรัตน์  
นางนิตานาท สัตถิกรกุล  
นายชนินทร์ ทองธรรมชาติ
- คนผู้ดำเนินการ : นายสนธิ คชวัฒน์  
นางอินทิดา เอี่ยมลั่นตร  
นางรสริน อมรพิทักษ์พันธ์  
นางไรวินท์ ชมภูกุล  
นางสุรวดี สุขเลิศ

พิมพ์ที่ : โรงพิมพ์ยูโรกราฟิมพ์ จำกัด  
129/201 ม.เพชรสยาม 3 ถ.บางบอน 3  
แขวงหลักสอง บางแค กรุงเทพฯ 10160  
โทรศัพท์ 02-806-5582 โทรสาร 02-806-5583





สำนักงานนโยบายและแผนทรัพยากรธรรมชาติและสิ่งแวดล้อม  
๖๐/๑ ซอยพิบูลวัฒนา ๗ ถนนพระรามที่ ๖ พญาไท กรุงเทพฯ ๑๐๕๐๐  
โทร. ๐-๒๒๖๕-๖๖๓๐ โทรสาร ๐-๒๒๖๕-๖๖๒๘  
<http://www.onep.go.th> e-mail : [cied@onep.go.th](mailto:cied@onep.go.th), [cied@hotmail.com](mailto:cied@hotmail.com)