

การแก้ไขปัญหาการบุกรุกที่ดินของรัฐ



สำนักแก้ไขปัญหาการบุกรุกที่ดินของรัฐ

สำนักงานปลัดกระทรวงทรัพยากรธรรมชาติและสิ่งแวดล้อม

คำนำ

เป็นที่ตระหนักกันดีว่าในปัจจุบันที่ดินของรัฐได้ถูกบุกรุกยึดครองเป็นจำนวนมาก ทั้งในลักษณะส่วนตัวและเป็นหมู่คณะ ก่อให้เกิดผลกระทบในทางเศรษฐกิจ สังคม การเมืองและการปกครอง อาจก่อให้เกิดความหายนะแก่ทรัพยากรของประเทศชาติ รวมทั้งอาจเกิดมหันตภัยต่อส่วนรวม ถ้ามิได้รับการแก้ไขโดยทันด่วนที่ และนับวันปัญหาดังกล่าวจะมีความซับซ้อนและทวีความรุนแรงยิ่งขึ้น ดังนั้น เพื่อเป็นการป้องกันและแก้ไขปัญหาดังกล่าวให้สำเร็จลุล่วงไปด้วยความเรียบร้อย รัฐบาลจึงได้ประกาศใช้ระเบียบสำนักนายกรัฐมนตรีว่าด้วย การแก้ไขปัญหาการบุกรุกที่ดินของรัฐ โดยกำหนดให้มีคณะกรรมการแก้ไขปัญหาการบุกรุกที่ดินของรัฐทำหน้าที่กำกับ ติดตาม ดูแลให้ส่วนราชการต่างๆ ดำเนินการป้องกันและแก้ไขปัญหาการบุกรุกที่ดินของรัฐ ให้เป็นไปตาม มาตรการ หลักเกณฑ์และวิธีการที่วางไว้ใน การป้องกันและแก้ไข ปัญหาดังกล่าว นอกจากจะมีระเบียบสำนักนายกรัฐมนตรีเป็นนโยบายปฏิบัติแล้ว ส่วนราชการต่างๆ ที่เกี่ยวข้อง ยังต้องปฏิบัติตามกฎหมาย ระเบียบ คำสั่งและมติคณะรัฐมนตรีที่เกี่ยวข้อง ด้วย

สำนักงานปลัดกระทรวงทรัพยากรธรรมชาติและสิ่งแวดล้อม ในฐานะหน่วยงานดูแลรับผิดชอบงานการป้องกันและแก้ไขปัญหาการบุกรุกที่ดินของรัฐดังกล่าวได้จัดพิมพ์หนังสือเล่มนี้ขึ้น เพื่อใช้เป็นคู่มือประกอบการปฏิบัติงานของเจ้าหน้าที่ที่เกี่ยวข้อง และหวังเป็นอย่างยิ่งว่าหนังสือเล่มนี้ จะเป็นประโยชน์ต่อหน่วยงานของรัฐ และประชาชนทั่วไปได้เข้าใจถึงนโยบายและแนวทาง ในการป้องกันและแก้ไข ปัญหา การบุกรุกที่ดินของรัฐได้อย่างถูกต้อง เพื่อเสริมสร้างความร่วมมือร่วมใจ และการประสานการแก้ไขปัญหาการบุกรุกที่ดินของรัฐที่ดียิ่งขึ้นในอนาคต



(ดร. พลอดประสพ สุรัสวดี)

ปลัดกระทรวงทรัพยากรธรรมชาติและสิ่งแวดล้อม

สารบัญ

สำนักแก้ไขปัญหาคารบูกฎที่ดินของรัฐ	3
- วิสัยทัศน์	
- วัตถุประสงค์	
- นโยบาย	
- อำนาจหน้าที่	
- ความเป็นมา	4
- การแบ่งส่วนราชการ	5
คณะกรรมการแก้ไขปัญหาคารบูกฎที่ดินของรัฐ (กปร.)	7
- ภาระกิจของงาน กปร.	
แนวทางและวิธีปฏิบัติเกี่ยวกับการป้องกันและแก้ไขปัญหาคารบูกฎที่ดินของรัฐ	9
- หลักเกณฑ์ในการรับเรื่องไว้พิจารณาดำเนินการ	18
- สถานที่รับเรื่องราວຽງທຸກໆ	
ภาคผนวก	
- ระเบียบสำนักนายกรัฐมนตรี ว่าด้วยการแก้ไขปัญหาคารบูกฎที่ดินของรัฐ พ.ศ. 2545	20
- มาตรการของคณะกรรมการแก้ไขปัญหาคารบูกฎที่ดินของรัฐ	24
- คำอธิบายประกอบมาตรการของ กปร.	30
- หัวข้ออภิปรายข้อความ "ก่อนการเป็นที่ดินของรัฐ"	31
- คำสั่งคณะกรรมการแก้ไขปัญหาคารบูกฎที่ดินของรัฐ	34
- แต่งตั้งคณะกรรมการแก้ไขปัญหาคารบูกฎที่ดินของรัฐจังหวัด	
- แต่งตั้งคณะอนุกรรมการอำนวยการแก้ไขปัญหาที่ดินของรัฐ	
- มติคณะรัฐมนตรี เมื่อวันที่ 4 พฤษภาคม 2536	40
เรื่อง นโยบายและแนวทางการแก้ไขปัญหาคารบูกฎที่ดินของรัฐ	

สำนักแก้ไขปัญหาคารบูกูกที่ดินของรัฐ

➤ วิสัยทัศน์

ใช้หลักธรรมาภิบาลในการแก้ไขปัญหาคารบูกูกที่ดินของรัฐ ผลักดันให้มีการแก้ไขปัญหาคารบูกูกที่ดินของรัฐเชิงรุกในขอบเขตทั่วประเทศ สร้างสรรค์งานอย่างมีประสิทธิภาพ และมีประสิทธิผลด้วยวิธีการที่เรียบง่าย

➤ วัตถุประสงค์

เพื่อการป้องกันและแก้ไขปัญหาคารบูกูกที่ดินของรัฐตามนโยบายของรัฐบาล

➤ นโยบาย

ดำเนินการป้องกันและแก้ไขปัญหาคารบูกูกที่ดินของรัฐ โดยการกำหนดนโยบาย มาตรการ ติดตาม ตรวจสอบ ประสานการแก้ไขปัญหาในระดับนโยบาย เสนอแนะ ปรับปรุงกฎหมายที่เกี่ยวข้องให้ทันสมัย เพื่อรักษาที่ดินของรัฐมิให้มีการบูกูกยัดครองโดยมิชอบ

➤ อำนาจหน้าที่

1. ดำเนินการเกี่ยวกับการแก้ไขปัญหาคารบูกูกที่ดินของรัฐ ตามระเบียบสำนักนายกรัฐมนตรี ว่าด้วยการแก้ไขปัญหาคารบูกูกที่ดินของรัฐ
2. ศึกษา วิเคราะห์ เพื่อเสนอแนะให้มีมาตรการในการแก้ไขปัญหาคารบูกูกที่ดินของรัฐ และมาตรการป้องกันการบูกูกยัดครอง
3. ประสานนโยบายและการปฏิบัติงานระหว่างหน่วยงานของรัฐที่เกี่ยวข้อง รวมทั้งติดตาม ตรวจสอบ ประเมินผลการแก้ไขปัญหาคารบูกูกที่ดินของรัฐ
4. ปฏิบัติงานร่วมกันหรือสนับสนุนการปฏิบัติงานของหน่วยงานอื่นที่เกี่ยวข้อง หรือที่ได้รับมอบหมาย

● ความเป็นมา

โดยที่ที่ดินของรัฐมีหลายประเภท แต่ละประเภทอยู่ภายใต้การดูแลรักษาของส่วนราชการต่างๆ ตามที่กฎหมายกำหนดไว้ เช่น ที่สาธารณประโยชน์ อยู่ในกรดูแลรักษาของนายอำเภอ ตามพระราชบัญญัติลักษณะปกครองท้องที่ พ.ศ.2457 ที่ป่าไม้ อยู่ในกรดูแลรักษาของกรมป่าไม้ กรมอุทยานแห่งชาติ สัตว์ป่าและพันธุ์พืชตามพระราชบัญญัติป่าสงวนแห่งชาติ พ.ศ.2507 และพระราชบัญญัติอุทยานแห่งชาติ พ.ศ.2504 ที่ราชพัสดุ กระทรวงการคลังเป็นผู้ถือกรรมสิทธิ์และอยู่ในการดูแลรักษาของ กรมธนารักษ์ ตามพระราชบัญญัติที่ราชพัสดุ พ.ศ.2518 และกฎกระทรวง (พ.ศ.2519) เป็นต้น

แต่การกำหนดขอบเขตที่ดินของรัฐอาจเกิดปัญหาทับซ้อนแนวเขตของที่ดินของ หน่วยงานของรัฐด้วยกันเอง เป็นประเด็นให้ถกเถียงว่า ที่ดินของรัฐส่วนที่ทับซ้อนนั้นจะอยู่ในการดูแลรักษาของส่วนราชการใดตามกฎหมาย และเฉพาะอย่างยิ่งในการกำหนดขอบเขตที่ดินของรัฐทับซ้อนกับการถือครอง ที่ดินของราษฎร หรือกรณีที่ว่าราษฎรบุกรุกที่ดินของรัฐ จะเกิดปัญหาถกเถียงว่า ใครควรมีสิทธิดีกว่าระหว่างรัฐกับราษฎร อันเป็นประเด็นนำไปสู่การร้องเรียนขอความเป็นธรรมเป็นการเฉพาะรายหรือเป็นกลุ่มมวลชน ตลอดจนการใช้สิทธิทางศาล

ประกอบกับปัจจุบันรัฐมีพลเมืองเพิ่มมากขึ้น แต่ที่ดินมีจำกัดทำให้ราษฎรบุกรุกที่ดินของรัฐเพื่อใช้เป็นที่ดินทำกินและอยู่อาศัยกันมากขึ้น จึงเกิดปัญหาการบุกรุกที่ดินของรัฐเพิ่มขึ้นจำนวนมาก ทำให้ที่ดินของรัฐที่ใช้เพื่อประโยชน์ส่วนรวมเหลือน้อยลง และราษฎรที่ถือครองที่ดินของรัฐโดยอ้างว่า มีสิทธิดีกว่ารัฐดังกล่าว ส่วนมากจะเป็นเกษตรกรที่ยากจนมีรายได้น้อย ไม่สามารถนำคดีสู่ศาล เพื่อพิจารณาให้ความเป็นธรรมได้

รัฐจึงหาแนวทางแก้ไขปัญหานี้ในทางบริหาร เพื่อให้ความเป็นธรรมในสังคมอย่างทั่วถึง โดยการตรวจสอบการครอบครองที่ดินของราษฎรผู้เข้าครอบครองที่ดินของรัฐหรือการพิสูจน์สิทธิ ซึ่งเป็นวิธีประนีประนอมประสานประโยชน์ระหว่างกัน หากผลการพิสูจน์ปรากฏว่าราษฎรมีสิทธิดีกว่ารัฐก็จะออกเอกสารสิทธิให้ต่อไป แต่หากรัฐมีสิทธิในที่ดินดีกว่าราษฎร ก็จะจัดที่ดินในส่วนที่รัฐยังไม่ใช้ประโยชน์ให้ราษฎรผู้บุกรุกเช่าทำกินและอยู่อาศัยต่อไป

จากเหตุปัจจัยที่กล่าวมา จึงได้กำหนดระเบียบสำนักนายกรัฐมนตรี ว่าด้วยการแก้ไขปัญหาการบุกรุกที่ดินของรัฐ พ.ศ.2535 ขึ้นเป็นนโยบายของรัฐบาล เพื่อกำหนดมาตรการป้องกันและแก้ไขปัญหาการบุกรุกที่ดินของรัฐขึ้นทั่วประเทศ โดยให้อยู่ในความรับผิดชอบของส่วนแก้ไขปัญหาการบุกรุกที่ดินของรัฐ สำนักงานกลางช่วยเหลือเกษตรกรและแก้ไขปัญหาการบุกรุกที่ดินของรัฐ สำนักงานปลัดสำนักนายกรัฐมนตรี ในฐานะฝ่ายเลขานุการของคณะกรรมการแก้ไขปัญหาการบุกรุกที่ดินของรัฐ ตามที่กำหนดไว้ในระเบียบสำนักนายกรัฐมนตรี ว่าด้วยการแก้ไขปัญหา

การบุกรุกที่ดินของรัฐ พ.ศ.2535

โดยผลของการปฏิรูประบบราชการได้มีการโอนภารกิจ อำนาจหน้าที่ของส่วนแก้ไขปัญหาการบุกรุกที่ดินของรัฐ สำนักงานปลัดสำนักนายกรัฐมนตรี สำนักงานรัฐมนตรีไปเป็นของสำนักแก้ไขปัญหาการบุกรุกที่ดินของรัฐ (สปร.) สำนักงานปลัดกระทรวงทรัพยากรธรรมชาติและสิ่งแวดล้อม กระทรวงทรัพยากรธรรมชาติและสิ่งแวดล้อม

ระเบียบสำนักนายกรัฐมนตรี ว่าด้วยการแก้ไขปัญหาการบุกรุกที่ดินของรัฐ พ.ศ.2535 จึงมีความจำเป็นต้องได้รับการปรับปรุงให้สอดคล้องกับบทบาทภารกิจของกระทรวงทรัพยากรธรรมชาติและสิ่งแวดล้อม ประกอบกับคำสั่งสำนักนายกรัฐมนตรีที่ 300/2545 ลงวันที่ 8 ตุลาคม 2545 ให้พิจารณาปรับปรุงระเบียบสำนักนายกรัฐมนตรีที่เกี่ยวข้องหรือจัดทำระเบียบสำนักนายกรัฐมนตรีขึ้นใหม่ โดยยึดหลักการมีผู้รับผิดชอบภารกิจอย่างชัดเจน แล้วเสนอคณะรัฐมนตรีภายในสามสิบวัน ซึ่ง สปร. ได้พิจารณาแล้วเห็นสมควรยกร่างระเบียบสำนักนายกรัฐมนตรี ว่าด้วยการแก้ไขปัญหาการบุกรุกที่ดินของรัฐ พ.ศ. ขึ้นใหม่ โดยยกเลิกระเบียบสำนักนายกรัฐมนตรี ว่าด้วยแก้ไขปัญหาการบุกรุกที่ดินของรัฐ พ.ศ.2535 และได้เสนอคณะรัฐมนตรีในคราวประชุมปรึกษาเมื่อวันที่ 24 ธันวาคม 2545 พิจารณาแล้วเห็นชอบตามที่เสนอ และนายกรัฐมนตรีได้ลงนามในร่างระเบียบฯ เมื่อวันที่ 27 ธันวาคม 2545 ทั้งนี้ ระเบียบสำนักนายกรัฐมนตรีว่าด้วยการแก้ไขปัญหาการบุกรุกที่ดินของรัฐ พ.ศ. 2545 ได้ประกาศในราชกิจจานุเบกษา ฉบับประกาศทั่วไป เล่ม 120 ตอนพิเศษ 2 ง ลงวันที่ 7 มกราคม 2546 มีผลใช้บังคับมาตั้งแต่วันที่ 8 มกราคม 2546 เป็นต้นไป

► การแบ่งส่วนราชการ

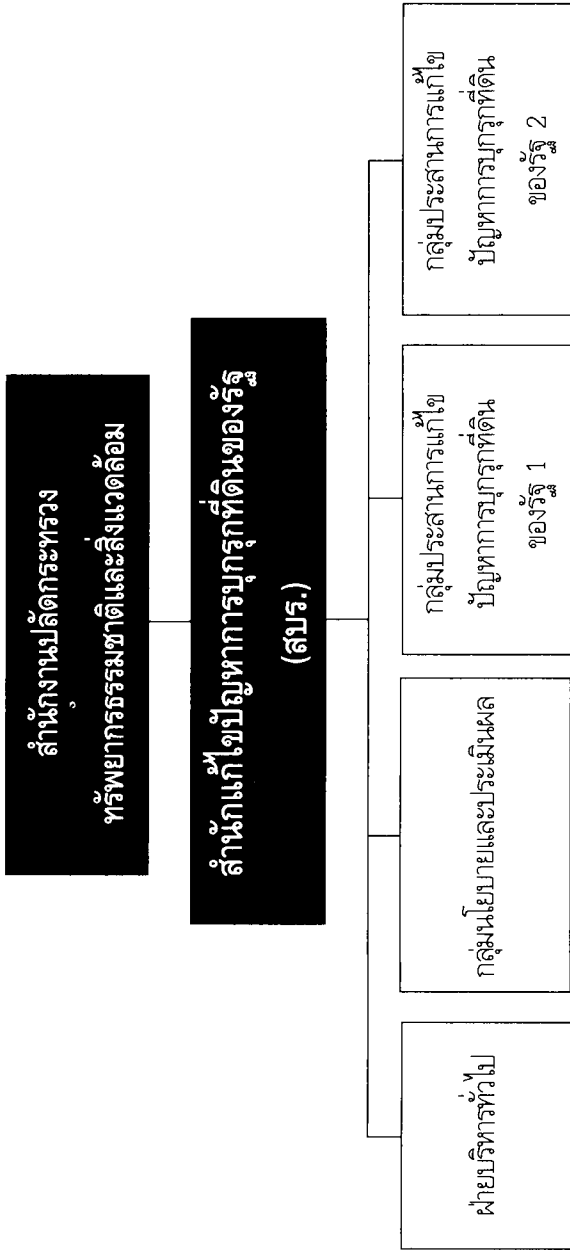
การแบ่งส่วนราชการของสำนักแก้ไขปัญหาการบุกรุกที่ดินของรัฐ ประกอบด้วย 3 กลุ่มงาน คือ กลุ่มนโยบายและประเมินผล กลุ่มประสานการแก้ไขปัญหาการบุกรุกที่ดินของรัฐ 1 และกลุ่มประสานการแก้ไขปัญหาการบุกรุกที่ดินของรัฐ 2

ที่ตั้งสำนักงาน

บริเวณชั้น 19 ตึกกระทรวงทรัพยากรธรรมชาติและสิ่งแวดล้อม
เลขที่ 92 ซอยพหลโยธิน 7 (ซอยอารีย์) ถนนพหลโยธิน
แขวงสามเสนใน เขตพญาไท กรุงเทพฯ 10400
โทรศัพท์ 0 2298 2627, 0 2298 2651, 0 2298 2661
โทรสาร 0 2298 2627



โครงสร้าง สปร.



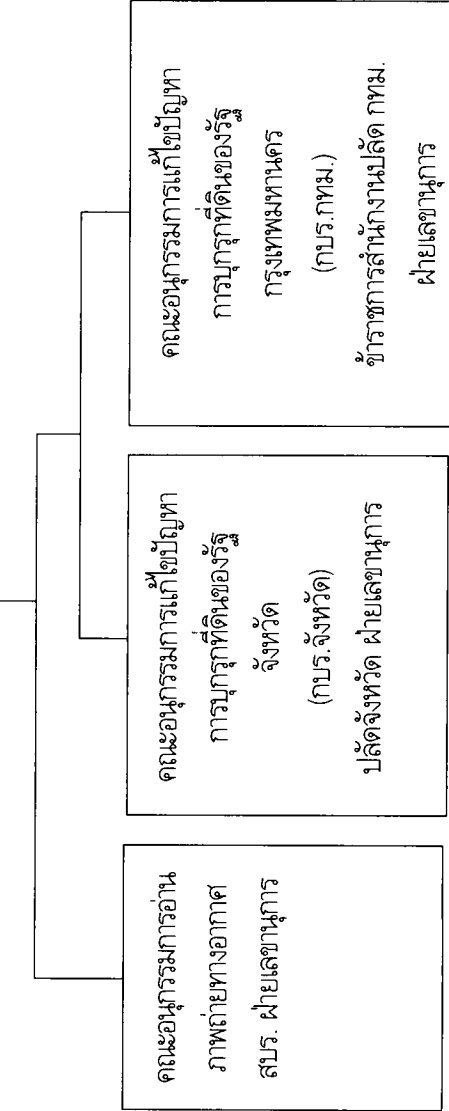
คณะกรรมการแก้ไขปัญหาการบุกรุกที่ดินของรัฐ (กบร.)

โดยที่รัฐบาลมีนโยบายที่จะแก้ไขปัญหาที่ดินของรัฐประเภทต่างๆ ที่ถูกบุกรุก ยึดครอง ถือครอง ทั้งในลักษณะส่วนตัวและเป็นหมู่คณะ ซึ่งเกิดผลเสียหายต่อประเทศชาติให้สำเร็จลุล่วงไปด้วยความเรียบร้อย จึงได้ประกาศใช้ระเบียบสำนักนายกรัฐมนตรี ว่าด้วยการแก้ไขปัญหาการบุกรุกที่ดินของรัฐ พ.ศ.2545 กำหนดให้คณะกรรมการแก้ไขปัญหาการบุกรุกที่ดินของรัฐ (กบร.) โดยมีรองนายกรัฐมนตรีที่นายกรัฐมนตรีมอบหมายเป็นประธาน มีอำนาจหน้าที่ในการแก้ไขปัญหาการบุกรุกที่ดินของรัฐทุกประเภท และมีสำนักแก้ไขปัญหาการบุกรุกที่ดินของรัฐ (สปร.) สำนักงานปลัดกระทรวงทรัพยากรธรรมชาติและสิ่งแวดล้อม ทำหน้าที่เป็นฝ่ายเลขานุการของ กบร. และประสานนโยบาย การปฏิบัติงานระหว่างหน่วยราชการที่เกี่ยวข้อง ติดตาม ตรวจสอบ ประเมินผล รวมทั้งปฏิบัติหน้าที่อื่น ตามที่ กบร. มอบหมาย

► ประโยชน์ของงาน กบร.

1. ให้ความเป็นธรรมแก่ราษฎรทุกระดับชั้น โดยเฉพาะผู้ยากไร้
2. ลดข้อพิพาทระหว่างหน่วยงานของรัฐกับราษฎร สกัดกั้นการชุมนุมประท้วงทั่วประเทศ
3. ประชาชนสามารถนำที่ดินไปออกโฉนดได้
4. ราษฎรที่ไม่ผ่านการพิสูจน์สิทธิจะได้เช่าที่ดินทำกิน ทำให้เกิดความมั่นคง ไม่ต้องกลัวว่ารัฐจะฟ้องร้องดำเนินคดี
5. ป้องกันการบุกรุกที่ดินของรัฐเพิ่มเติม เพราะการออกเอกสารสิทธิจะรังวัดทำแผนที่ที่แน่นอน
6. ทำให้รัฐมีรายได้จากการเก็บค่าเช่านำมาเป็นงบรายจ่ายประจำปี เช่น ราชพัสดุ
7. ตัดปัญหาข้อพิพาททางคดีด้วยการให้ราษฎรทำสัญญาเช่า ทำให้ราษฎรไม่สามารถต่อสู้คดีกับรัฐได้
8. เป็นการป้องกันการบุกรุกทำลายทรัพยากรธรรมชาติในเขตที่ดินของรัฐ ซึ่งจะทำให้เกิดสิ่งแวดล้อมที่ดี
9. ป้องปรามการทุจริตและประพฤติมิชอบของเจ้าหน้าที่ที่เกี่ยวข้องกับที่ดิน (ตรวจสอบ) เท่ากับเป็นการสนับสนุนนโยบายของรัฐบาลที่ประกาศสงครามกับการทุจริตคอร์รัปชัน

**คณะกรรมการแก้ไขปัญหามลพิษทางอากาศที่ดินของรัฐ
(กปร.)
สปร. เป็นฝ่ายเลขานุการ**



แนวทางและวิธีปฏิบัติเกี่ยวกับการป้องกัน และแก้ไขปัญหาการบุกรุกที่ดินของรัฐ

➤ ที่ดินของรัฐ

ตามประมวลกฎหมายที่ดิน มาตรา 2 บัญญัติว่า "ที่ดินซึ่งมิได้ตกเป็นกรรมสิทธิ์ของบุคคลใดให้ถือว่าเป็นของรัฐ"

และตามมาตรา 3 ของประมวลกฎหมายที่ดิน มีสาระสำคัญว่า บุคคลย่อมมีกรรมสิทธิ์ในที่ดิน โดยได้มาตามบทบัญญัติของกฎหมาย (คือ 1. บทกฎหมายก่อนวันที่ประมวลกฎหมายที่ดินใช้บังคับ 2. ประมวลกฎหมายที่ดิน 3. กฎหมายว่าด้วยการจัดที่ดินเพื่อการครองชีพ 4. กฎหมายอื่น)

ตามระเบียบสำนักนายกรัฐมนตรี ว่าด้วยการแก้ไขปัญหาการบุกรุกที่ดินของรัฐ พ.ศ.2545 ที่ดินของรัฐหมายถึง ที่ป่าสงวนแห่งชาติ ที่สงวนหวงห้ามของรัฐทุกประเภท ที่สาธารณประโยชน์ ที่ราชพัสดุ และที่ดินอันเป็นสาธารณสมบัติของแผ่นดินทุกประเภท

ดังนั้น ที่ดินของรัฐ คือที่ดินที่กฎหมายกำหนดให้บุคคลธรรมดาไม่อาจเข้ายึดถือครอบครองเป็นกรรมสิทธิ์ส่วนตนได้ ที่สำคัญคือ

1. ที่ป่าไม้ ตามกฎหมายว่าด้วยป่าไม้ ป่าสงวนแห่งชาติ ฯลฯ
2. ที่ราชพัสดุ ตามกฎหมายว่าด้วยที่ราชพัสดุ (และกล่าวในประมวลกฎหมายแพ่งและพาณิชย์) คือที่ดินที่ใช้เพื่อประโยชน์ของแผ่นดินโดยเฉพาะ เช่น ที่ตั้ง ที่ทำการ สถานที่ราชการต่างๆ
3. ที่สาธารณสมบัติของแผ่นดิน ตามประมวลกฎหมายแพ่งและพาณิชย์ โดยสภาพจะเป็นที่ซึ่งประชาชนใช้ประโยชน์ร่วมกัน เช่น ที่ชายตลิ่ง ทางน้ำ ทางหลวง ทะเลสาบ และรวมถึงทุ่งหญ้าเลี้ยงสัตว์ ห้วยหนอง บึง ป่าช้า ที่ฝังศพ ฯลฯ
4. ที่สงวนหวงห้าม ตามกฎหมายอื่นๆ เช่น พระราชบัญญัติหวงห้ามที่ดินฉบับต่างๆ ตามราชบัญญัติโบราณสถาน ประกาศกระทรวงมหาดไทยกำหนดบริเวณที่หวงห้าม ฯลฯ



ที่ดินของรัฐที่ถูกบุกรุกเข้าครอบครองและยากต่อการดูแลรักษา คือ ที่ป่า และที่สาธารณประโยชน์ โดยมีสาเหตุที่สำคัญคือปัญหาเรื่องแนวเขตของที่ดินของรัฐ ดังนี้

1. พื้นที่ป่าและพื้นที่สาธารณะมักมีเนื้อที่กว้างใหญ่ มีขอบเขตที่ไม่ชัดเจนทำให้ง่ายต่อการบุกรุก

2. เจ้าหน้าที่ผู้รับผิดชอบไม่สามารถชี้แนวเขต หรือไม่มีหลักฐานอ้างอิงได้

3. พื้นที่นั้นเปลี่ยนไป เช่น บึงตื้นเขินจนจำนวนเนื้อที่ของบึงหรือปาลลดลงจากที่ปรากฏในทะเบียน กลายสภาพเป็นชุมชน และอาจมีการออกเอกสารสิทธิไปแล้ว

อย่างไรก็ตาม มีข้อสังเกตบางประการที่ทำให้สันนิษฐานได้ว่าที่ดินนั้นอาจจะเป็นที่ดินของรัฐที่ราษฎร ไม่อาจเข้าครอบครอง ถือกรรมสิทธิ์ได้ สมควรที่ตรวจสอบ ดูแล หรือดำเนินการอย่างใดอย่างหนึ่งเพื่อป้องกันและแก้ไขปัญหาการบุกรุก คือ

- บริเวณที่เข่า หรือภูเขาและปริมาตรรอบที่เข่า หรือภูเขา 40 เมตร
- บริเวณแม่น้ำ ลำคลอง

(ตามประกาศกระทรวงมหาดไทย กำหนดบริเวณที่หวงห้ามตาม ม.9(2) แห่งประมวลกฎหมายที่ดิน ลงวันที่ 21 พฤษภาคม 2423)

- ที่ชายตลิ่ง ทางน้ำ
- บริเวณที่เห็นได้ด้วยสายตา ว่าอยู่ในเขตแนว คูเมือง กำแพงเมือง
- บริเวณบึง หนอง ซึ่งมีทะเบียนปรากฏ และปรากฏชัดว่าพื้นที่น้ำลดจำนวนลง แต่บริเวณชุมชนหนาแน่นขึ้น
- บริเวณซึ่งพื้นที่โดยรอบเป็นป่าปรากฏชัด (สันนิษฐานได้ว่าน่าจะบุกรุกในใจกลางพื้นที่)
- บริเวณซึ่งพื้นที่โดยรอบเป็นที่ดินของรัฐ และผู้ครอบครองไม่อาจพิสูจน์ที่มาของเอกสารสิทธิได้อย่างชัดเจน

► ผลเสียหายที่เกิดขึ้นจากการบุกรุกที่ดินของรัฐ

ทุกคนสามารถประชาสัมพันธ์ให้ประชาชนมีความรู้สิทธิรักและหวงแหนที่ดินของรัฐ และช่วยกันสงวนไว้เป็นสมบัติส่วนรวม โดยชี้ให้เห็นผลเสียหายที่เกิดขึ้นจากการบุกรุกที่ดินของรัฐ คือ

1. ไม่มีพื้นที่สาธารณะให้ประชาชนได้ใช้ประโยชน์ร่วมกัน เช่น บึง หนองน้ำ พุ่มหญ้า สัตว์เลี้ยงที่ฝั่งศพ สวนสาธารณะ
2. ไม่มีพื้นที่ป่าไม้ให้ประชาชนได้ใช้ประโยชน์ร่วมกันในการดำรงชีวิต เป็นแหล่งอาหารพืช ผักสมุนไพร และเป็นแหล่งต้นน้ำลำธาร
3. ไม่มีพื้นที่ป่าให้สัตว์ป่าได้ดำรงเผ่าพันธุ์

4. สำหรับผลิตอากาศบรสิสุทธีและรักษาสมดุลของธรรมชาติ ป้องกันภัยพิบัติจากฝนแล้ง หรือน้ำท่วม
5. ไม่มีพื้นที่ให้ทหารได้ฝึกปฏิบัติภาคสนามเพื่อความพร้อมรบ ซึ่งมีผลต่อความมั่นคงของชาติ
6. เมื่อประเทศชาติต้องการใช้ที่ดินนั้นดำเนินการเพื่อประโยชน์ของส่วนรวม เช่น สร้างสถานที่ราชการ ทำให้รัฐต้องสิ้นเปลืองงบประมาณอันมาจากภาษีอากรของทุกคนในจำนวนมากขึ้น ในการจัดการ เช่น การพิสูจน์สิทธิการครอบครอง การฟ้องคดี ซึ่งรัฐน่าจะจะได้ใช้ทรัพยากรนั้นไปพัฒนาประเทศเพื่อให้ประชาชนมีคุณภาพชีวิตที่ดีขึ้น

➤ แนวทางการป้องกันการบุกรุกที่ดินของรัฐจะทำได้อย่างไร

จากกฎหมาย ระเบียบปฏิบัติของส่วนราชการต่างๆและมติคณะรัฐมนตรีที่เกี่ยวข้องกับการแก้ไขปัญหาการบุกรุกที่ดินของรัฐ นโยบายของรัฐบาล สรุปได้ว่า แนวทางป้องกันการบุกรุกที่ดินของรัฐ คือ

1. จัดทำบัญชีที่ดิน แผนที่แสดงที่ตั้งของที่ดิน แนวเขตที่ดินของรัฐ

ให้ระบุชื่อที่ดิน เช่นบึง..... หนอง..... ทุ่ง..... หรือเลขที่หนังสือสำคัญสำหรับที่หลวงที่ตั้ง จำนวนเนื้อที่ ขอบเขต และแผนที่โดยสังเขป ถ้ามีข้อมูลอื่นๆ สมควรระบุไว้ด้วย เช่น หลักฐานการได้มาเป็นที่ดินของรัฐเมื่อใด รัฐประกาศหวงห้ามไว้เมื่อใดตามกฎหมายฉบับใด มีสภาพเป็นที่สาธารณะที่ประชาชนใช้ประโยชน์ร่วมกันก่อนการสำรวจ (ระบุด้วยว่า สำรวจเมื่อ พ.ศ.....) การจัดทำบัญชีและแผนที่ของที่ดินนี้ทำให้เป็นข้อมูล หลักฐานที่ใช้อ้างอิงตรวจสอบเมื่อมีปัญหาการบุกรุกหรือเมื่อรัฐต้องการใช้ทำประโยชน์ใดๆ และข้อมูลนี้จะเป็นประโยชน์ต่อการออกหนังสือสำคัญสำหรับที่หลวง เพราะสามารถทราบชื่อที่ดิน ที่ตั้ง จำนวนเนื้อที่ และแนวเขตไว้เป็นเบื้องต้น

(มติคณะรัฐมนตรี เมื่อวันที่ 30 พฤษภาคม 2538 ให้กรมธนารักษ์สำรวจตรวจสอบที่ดินที่ราชพัสดุทั่วประเทศ, มติคณะรัฐมนตรี เมื่อวันที่ 29 กรกฎาคม 2540 เรื่องแผนการดำเนินการแก้ไขปัญหาการบุกรุกที่ดินของรัฐในเชิงรุก, มติคณะรัฐมนตรี เมื่อวันที่ 16 กันยายน 2540 เรื่องแผนการจัดการทรัพยากรที่ดินและป่าไม้ระดับพื้นที่)

2. สร้างแนวเขตที่ดินของรัฐ ที่ชัดเจน ถาวร โดยประหยัดและเหมาะสม

ที่ดินของรัฐมีเป็นจำนวนมาก แบ่งเป็นหลายประเภท มีขนาดเนื้อที่ต่างหากัน และมีการใช้ประโยชน์ต่างๆกัน สาเหตุของการบุกรุกประการหนึ่งคือ ที่ดินบางแปลงไม่มีแนวเขตที่ชัดเจน การสร้างแนวเขตที่ชัดเจนจะเป็นการป้องกันปัญหาได้ระดับหนึ่ง แต่ทั้งนี้การจัดทำแนวเขตต้องคำนึงถึงความประหยัดและเหมาะสมกับสภาพที่ดินนั้นๆ ตัวอย่างเช่น หากเป็นที่ราชพัสดุที่มีจำนวนเนื้อที่

ไม่มากนัก หรือใช้ประโยชน์เป็นอาคารที่ตั้งสำนักงานหรือมีความจำเป็นต้องรักษาความปลอดภัยเป็นอย่างสูง กิจการสร้างแนวเขตเป็นรั้วเสาคอนกรีตกำแพงทึบ หรือโปร่งได้ตามความเหมาะสม แต่ที่ดินของรัฐบางประเภทมีจำนวนเนื้อที่กว้างใหญ่ เช่น ที่ป่าไม้ ทุ่งหญ้าเลี้ยงสัตว์ หนองบึง บางแห่ง ซึ่งโดยปกติประชาชนในพื้นที่เข้าใช้ประโยชน์ร่วมกัน หากจัดทำแนวเขตเป็นสิ่งปลูกสร้างประเภทรั้วลวดหนามเสาคอนกรีต ดังเช่นการล้อมรั้วอาคารสำนักงานย่อมไม่เหมาะสม ควรพิจารณาจัดทำเป็นแนวเขตให้เห็นได้ด้วยสายตาธรรมดา เช่น ปลูกต้นไม้ยืนต้นชนิดเดียวกันเป็นแนวเขต ซึ่งจะมีผลทำให้สามารถจำแนกได้ว่า มีการแบ่งกันแนวพื้นที่โดยไม่มีปัญหาเรื่องเสื่อมประโยชน์หรือเสื่อมความสะดวกในการใช้สอยพื้นที่นั้น และมีผลดีต่อสภาพแวดล้อมต่อไปด้วย และกรณีการจัดทำแนวเขตนี้บางพื้นที่อาจพิจารณาขุดคูหรือทำถนนเป็นแนวเขตก็ได้

(มติคณะรัฐมนตรี เมื่อวันที่ 30 พฤษภาคม 2538 ให้ส่วนราชการต่างๆ ก่อสร้างรั้วเฉพาะที่ดินราชพัสดุแปลงที่มีความจำเป็นบริเวณที่จะต้องดำเนินการเพื่อป้องกันการบุกรุก... ใช้วัสดุหรือสิ่งก่อสร้างที่ประหยัด เช่น ปลูกต้นไม้ล้อมรอบ และตามหนังสือสำนักนายกรัฐมนตรีที่ นร 1306/ว 9276 ลงวันที่ 9 พฤศจิกายน 2541 ขอให้ทุกจังหวัดทบทวนโครงการจัดทำแนวเขตที่สาธารณประโยชน์ เพื่อให้สามารถดำเนินการต่อไปได้โดยสมวัตถุประสงค์และมีประสิทธิภาพ)

3. ตรวจะรังแนวเขต และดูแลอย่าให้มีการเข้าครอบครองโดยไม่ชอบด้วยกฎหมาย

ที่ดินของรัฐที่ไม่มีเครื่องหมายแนวเขตชัดเจน ทำให้ง่ายต่อการที่ถูกผู้ครอบครองที่ดินที่มีอาณาบริเวณข้างเคียงรุกล้ำแนวเขตเข้าไปเพื่อครอบครองที่ดินเพิ่มขึ้น สำหรับพื้นที่บางแห่งที่กว้างใหญ่มีผู้บุกรุกเข้าครอบครองในกลางพื้นที่อย่างชัดเจน เช่น ในเขตป่าสงวนหรือที่สาธารณประโยชน์ เป็นต้น ผู้มีหน้าที่รับผิดชอบจึงต้องหมั่นตรวจะรังแนวเขต และดูแลพื้นที่โดยทั่วไป อย่าให้มีการรุกล้ำหรือฉวยโอกาสเข้าครอบครอง หากพบเห็นต้องรีบดำเนินการแก้ไขโดยเร็ว

(มติคณะรัฐมนตรี เมื่อวันที่ 30 พฤษภาคม 2538 ให้ส่วนราชการครอบครองที่ดินที่ราชพัสดุนั้นๆ จัดเจ้าหน้าที่ของส่วนราชการนั้นตรวจะรังแนวเขตที่ดินอยู่เสมอ ถ้ามีปัญหามุกรุกเกิดขึ้นให้ดำเนินการตามระเบียบหรือกฎหมายทันที)

4. ประชาสัมพันธ์ให้ประชาชนมีความรู้ มีทัศนคติที่ถูกต้องและร่วมดูแลรักษา

เจ้าหน้าที่ของรัฐต้องพยายามหาโอกาสและวิธีการเผยแพร่ข่าวสาร ให้ประชาชนมีความรู้ความเข้าใจเรื่องปัญหาที่ดินของรัฐ รวมทั้งจัดกิจกรรมต่างๆ เพื่อให้เกิดความร่วมมือร่วมใจดูแลรักษาที่ดินของรัฐอย่าให้ถูกบุกรุก เช่น

- ในโอกาสวันสำคัญต่าง ๆ ร่วมจัดโครงการปลูกต้นไม้เป็นแนวเขตที่ดินของรัฐ ประกวด



เรียงความ คำขวัญ วรรณคดีแลความสะอาดที่สาธารณะ เพื่อให้ประชาชนและเยาวชนได้มีส่วนร่วมในกิจกรรม และรับรู้ข้อมูลเกี่ยวกับที่ดินของรัฐในท้องถิ่นของตน

- สร้างทัศนคติที่ถูกต้อง ไม่ชื่นชมยกย่องบุคคลที่ประพฤติปฏิบัติไม่ชอบ เช่น บุกรุกครอบครองที่ดินของรัฐ หรือมีส่วนเกี่ยวข้องกับแสวงหาผลประโยชน์จากการนั้น ไม่ว่าผู้นั้นจะมียศศักดิ์ ตำแหน่งการงานสูงหรือมีฐานะมั่งคั่งแค่ไหนก็ตาม เผยแพร่ปลูกฝังความคิดให้ทุกคนว่าผู้จงใจกระทำความผิด ควรมีสำนึกและมีความละเอียดใส่ใจในพฤติกรรมของตนเอง

- เผยแพร่เกียรติคุณของผู้เสียสละเพื่อส่วนรวม

(แผนพัฒนาเศรษฐกิจฯ ด้านส่งเสริมคุณธรรม รักษาสิ่งแวดล้อม)

5. ใช้สื่อมวลชนให้มีบทบาทสนับสนุนในการช่วยป้องกันและแก้ไขปัญหา

ปัจจุบันสื่อมวลชนมีบทบาทสำคัญมากในการเผยแพร่ข้อมูลข่าวสาร และมีศักยภาพในการชี้นำ ชักจูงให้ประชาชนมีความเห็นคล้อยตาม รวมถึงมีพฤติกรรมตามที่ถูกเผยแพร่ชักนำได้ สื่อมวลชนที่มีบทบาทสำคัญคือวิทยุกระจายเสียง วิทยุโทรทัศน์ และหนังสือพิมพ์ การนำเสนอมีในรูปข่าวทั่วไป บทความ สารคดี หรือสโปตโฆษณา ในส่วนของข่าว ซึ่งหลักเบื้องต้นผู้บริโภคจะรับรู้ว่าจะเกิดอะไรขึ้น ที่ไหน อย่างไร นั้น รัฐอาจขอความร่วมมือสื่อในการเสนอข่าวและเผยแพร่ประชาสัมพันธ์ในแนวทางที่ก่อให้เกิดผลในการช่วยแก้ไข้ปัญหา หรือไม่เผยแพร่ข่าวในลักษณะที่อาจก่อให้เกิดผลในทางลบต่อการแก้ไข้ปัญหา เช่น กรณีเผยแพร่ภาพข่าวที่มีผู้ประท้วงเรียกร้องให้รัฐออกเอกสารสิทธิในที่ดินของรัฐ มักมีภาพข่าวและการสัมภาษณ์เฉพาะฝ่ายผู้ชุมนุมเรียกร้อง แต่ไม่มีการเผยแพร่ข้อเท็จจริง ข้อกฎหมาย ปัญหา หรือข้อพิจารณา ที่ทางฝ่ายราชการกำลังดำเนินการอยู่ ทำให้ผู้บริโภคข่าวสารได้รับข้อมูลเพียงด้านเดียว เป็นต้น ในการนี้เห็นควรให้มีการชักจูงความเข้าใจและความร่วมมือสื่อมวลชนทั้งหลายให้เป็นกลาง และเข้าใจปัญหาของผู้ทำหน้าที่ดูแลรักษาที่ดินของรัฐ เข้าใจเรื่องสิทธิและหน้าที่ของประชาชนในเรื่องนี้ ตลอดจนขอความร่วมมือให้กลั่นกรองพิจารณาการเผยแพร่ข่าวเพื่อประโยชน์ของส่วนรวม มิใช่เพื่อเสนอสิ่งที่เห็นว่าสามารถเรียกร้องความในใจของผู้บริโภคข่าวสารเป็นหลักเพียงอย่างเดียว

(นโยบายของรัฐด้านการให้บริการข้อมูลข่าวสารอย่างถูกต้อง)

6. สร้าง/สนับสนุนโครงการให้การศึกษาบรรมที่นำไปสู่การประกอบอาชีพ ที่ไม่ก่อให้เกิดการบุกรุกที่ดินของรัฐ

ปัจจุบันมีหน่วยงานและองค์กรต่างๆ ที่ส่งเสริมการประกอบอาชีพเพื่อสร้างรายได้แก่ประชาชนในชนบท เป็นอาชีพที่ไม่จำเป็นต้องใช้ที่ดินเป็นปัจจัยสำคัญในการผลิต เช่น การหัตถกรรมประเภทต่างๆ การทอดผ้าพื้นเมือง งานจักสาน งานประดิษฐ์เครื่องประดับ เพชรพลอย

เครื่องเงิน สินค้าพื้นเมือง เป็นต้น

สำหรับงานเกษตรกรรมซึ่งจำเป็นต้องใช้ที่ดินเป็นปัจจัยที่สำคัญในการผลิต หน่วยงานที่รับผิดชอบมีโครงการต่างๆ เพื่อเพิ่มผลผลิต โดยเผยแพร่วิชาการเทคโนโลยีใหม่ๆ อันจะสามารถเพิ่มผลผลิตและรายได้โดยไม่จำเป็นต้องใช้ที่ดินเพิ่มขึ้น ซึ่งการดำเนินงานนั้นทำให้ประชากรมีรายได้เพียงพอและมีความมั่นคงทางเศรษฐกิจ เป็นการป้องกันไม่ให้อุตสาหกรรมที่ดินเพิ่มเติมโดยการบุกรุกที่ดินของรัฐได้ระดับหนึ่ง

(แผนพัฒนาเศรษฐกิจฯ โครงการต่างๆ ซึ่งมีเป้าหมายยกระดับรายได้และพัฒนาคุณภาพชีวิตของประชาชน)

➤ แนวทางแก้ไขปัญหาการบุกรุกที่ดินของรัฐ

เนื่องจากที่ดินของรัฐที่ถูกบุกรุกเข้าครอบครองนั้นมีอยู่เป็นจำนวนมาก เป็นที่ดินหลายประเภท ทั้งที่ราชพัสดุ ที่ป่าไม้ ที่สาธารณประโยชน์ ที่สงวนหวงห้ามตามกฎหมายอื่นๆ และที่รกร้างว่างเปล่า การบุกรุกแตกต่างกันที่จำนวนเนื้อที่ บางแปลงอาจถูกรุกล้ำเพียงเล็กน้อย บางแปลงอาจถูกบุกรุกนับพันไร่ จำนวนผู้บุกรุกในบางแปลงอาจน้อย แต่บางแปลงอาจมีมากจนเป็นชุมชนขนาดใหญ่ นอกจากนี้การบุกรุกนั้น มีทั้งผู้จงใจบุกรุก ทั้งๆ ที่ทราบว่าเป็นที่ดินของรัฐ และมีทั้งผู้บุกรุกโดยมิได้ตั้งใจ เช่น บางพื้นที่เกิดจากหน่วยงานของรัฐ ซึ่งแนวเขตคลาดเคลื่อนไป เป็นต้น การแก้ไขปัญหาก็เป็นเรื่องยาก เพราะสาเหตุของการบุกรุก และสภาพการบุกรุกต่างกัน แต่รัฐจำเป็นต้องวางหลักเกณฑ์ในการแก้ไขให้เป็นไปในหลักและแนวทางเดียวกัน เพื่อมิให้เกิดความสับสนเหลื่อมล้ำหรือเป็นการเลือกปฏิบัติ การแก้ไขต้องไม่ทำให้ผู้ยากจนหรือสุจริตต้องเดือดร้อน และต้องระวังไม่ให้มีช่องทางให้บุคคลบางประเภทหลวยโอกาส แสวงหาประโยชน์โดยมิชอบ จึงเป็นการยากในการแก้ไขปัญหาอย่างยิ่ง

นโยบายของรัฐในการแก้ไขปัญหา ปรากฏตามมติคณะรัฐมนตรี ระเบียบ วิธีปฏิบัติของหน่วยงาน และแผนพัฒนาเศรษฐกิจและสังคมฯ ในส่วนที่เกี่ยวกับปัญหาที่ดินที่ใช้ในขณะนี้คือ

1. รัฐจะไม่ออกเอกสารสิทธิตามประมวลกฎหมายที่ดินให้แก่ผู้บุกรุกที่ดินของรัฐ

การแก้ปัญหาคือต้องดำเนินตามขั้นตอนของกฎหมาย ระเบียบปฏิบัติ และนโยบายของรัฐที่เหมาะสมกับสถานการณ์ปัจจุบัน

2. การแก้ไขปัญหารัฐต้องให้ความเป็นธรรมแก่ราษฎรทุกคนอย่างเท่าเทียมกัน ใช้หลักเกณฑ์เดียวกัน ไม่เลือกปฏิบัติเป็นรายบุคคล รายพื้นที่ หรือรายอาชีพ การอำนวยความสะดวกใดๆ ให้ค้ำถึงผู้อื่นซึ่งอยู่ภายใต้กฎหมายเดียวกัน ไม่ทำให้บุคคลทั่วไปเห็นว่าผู้กระทำผิดกฎหมายหากรวมกลุ่มเรียกร้องอย่างเข้มแข็งแล้วจะได้สิทธิประโยชน์ เหมือนผู้อยู่ภายใต้กฎหมาย

3. ใช้ประชาชนทั่วไปเป็นแนวร่วม ปกป้องสิทธิ์ให้ประชาชนในท้องถิ่นได้ตื่นตัวร่วมดู

แลป้องกันที่ดิน

4. พัฒนาอาชีพสร้างเสริมรายได้ให้ประชากรมีคุณภาพชีวิตที่ดีขึ้นเพื่อมิให้เป็นสาเหตุหนึ่งที่ทำให้บุกรุกที่ดินของรัฐ โดยอ้างว่ายากจนไม่มีที่ทำกินหรืออ้างว่าการประกอบอาชีพไม่มีรายได้เพียงพอ

5. พัฒนาบุคลากรรัฐ ทั้งทางด้านวิชาการและด้านจิตใจ ให้มีจิตใจสำนึกต่อหน้าที่ ปฏิบัติงานด้วยความซื่อตรงเต็มกำลังความสามารถ ปราศจากอคติหรือความโลภ มีทัศนคติที่ถูกต้องไม่ฉ้อราษฎ์บังหลวง เป็นการป้องกันปัญหาการบุกรุกที่ดินของรัฐที่มีสาเหตุเกิดจากเจ้าหน้าที่ของรัฐเอง

➤ วิธีแก้ไขปัญหา เมื่อมีการบุกรุกที่ดินของรัฐเกิดขึ้น

1. เมื่อพบเห็นการบุกรุกต้องรีบจัดการให้ออกไปโดยเร็วก่อนจะมีการขยายพื้นที่หรือจำนวนผู้บุกรุก จนยากต่อการแก้ไข

ผู้มีหน้าที่รับผิดชอบคือ อบต. นายอำเภอ สำหรับที่ดินสาธารณะ ถ้าเป็นป่าไม้ คือป่าไม้จังหวัดเจ้าของพื้นที่ ถ้าเป็นที่ราชพัสดุคือธนารักษ์พื้นที่ หรือกระทรวงการคลังในเขตพื้นที่ กทม.

การจัดการให้ออกไป ขั้นแรกคือแจ้งให้ผู้บุกรุกทราบว่าเป็นที่ดินของรัฐ ซึ่งบุคคลธรรมดาไม่อาจเข้าถือเอาหรือเข้าครอบครองใช้ประโยชน์เป็นส่วนตัวได้ การเข้าครอบครองถือเอา มีความผิดตามกฎหมาย

2. เมื่อดำเนินการแจ้งให้ทราบแล้ว หากผู้บุกรุกไม่เชื่อฟังต้องแจ้งตักเตือนและบอกกล่าวว่าจะถูกดำเนินคดีตามกฎหมาย

3. หากผู้บุกรุกมีจำนวนมาก ให้เรียกประชุมชี้แจงให้ผู้บุกรุกรู้ถึงสิทธิและหน้าที่ของตน และให้ยอมรับสิทธิของทางราชการ

4. ถ้ามีการโต้แย้งสิทธิ อ้างว่าอยู่มาก่อนการสงวนหวงห้ามหรืออ้างว่ามีสิทธิตามกฎหมาย ต้องทำการพิสูจน์การครอบครอง หรือพิสูจน์สิทธิตามมติคณะกรรมการแก้ไขปัญหาการบุกรุกที่ดินของรัฐ หากตกลงกันไม่ได้ ให้ใช้สิทธิทางศาล

5. ผู้จงใจฝ่าฝืนกฎหมาย ไม่ยอมรับสิทธิของทางราชการ ให้ดำเนินการตามกฎหมายอย่างเด็ดขาดถึงขั้นบังคับคดี และป้องกันมิให้เข้ามาบุกรุกซ้ำอีก

6. หากไม่แน่ใจว่าที่ดินที่มีผู้ครอบครองอยู่นั้นเป็นของรัฐหรือไม่ ให้ตรวจสอบแนวเขตตามหลักฐาน น.ส.ล. หลักฐานทางแผนที่หรือหลักฐานอื่นๆที่เกี่ยวข้อง รวมถึงขอตรวจสอบหลักฐานการได้สิทธิของผู้ครอบครองนั้น หากอ้างว่าอยู่มาก่อนแล้ว ให้พิสูจน์สิทธิตามมติ กปร. โดยเจ้าหน้าที่ผู้ดำเนินการสอบสวนสิทธิในที่ดินจะต้องดำเนินการด้วยความซื่อสัตย์สุจริต ต้องมีเอกสารหลักฐานของทางราชการมาสนับสนุนก่อน มากกว่าที่จะใช้พยานบุคคลแต่เพียงอย่างเดียว ซึ่งพยานบุคคล

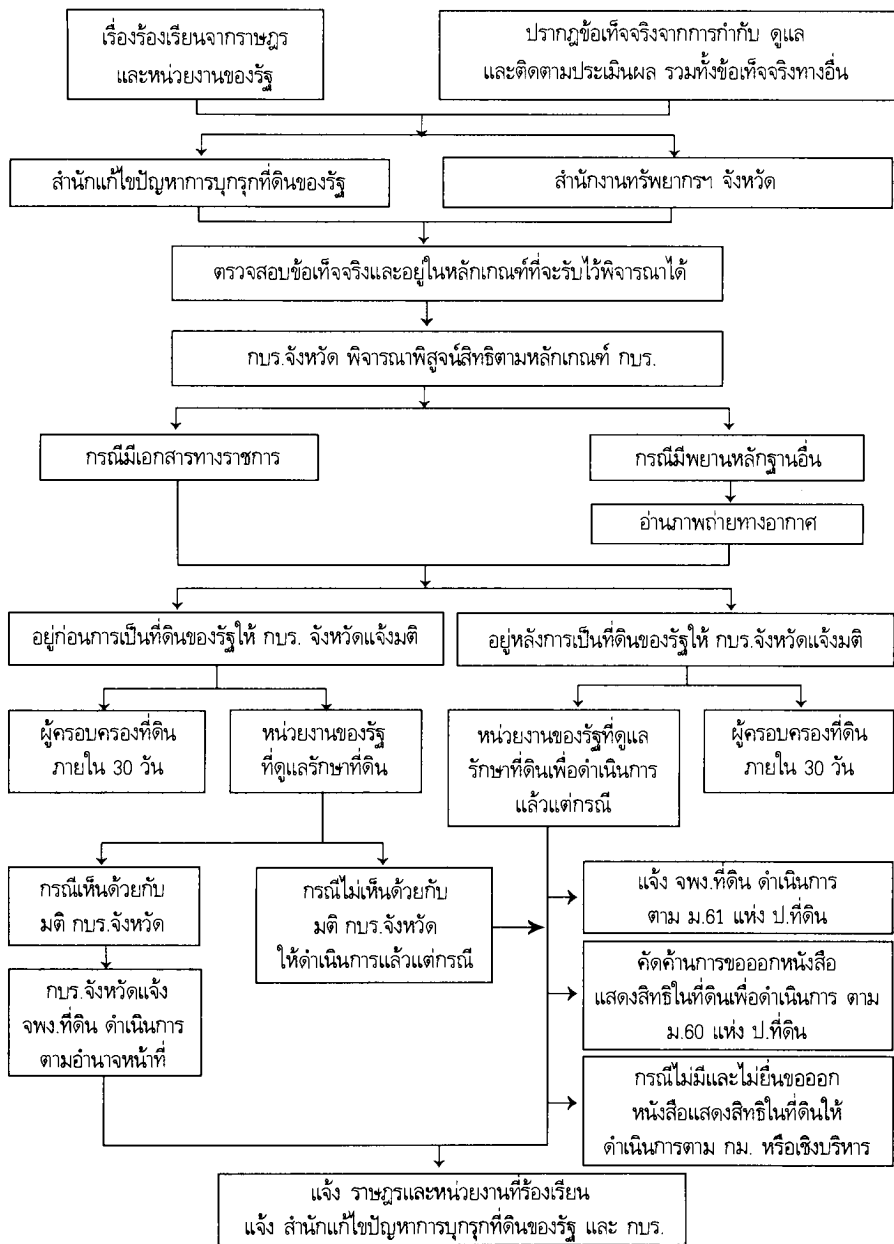


ควรเป็นส่วนประกอบที่ควรรับฟังเท่านั้น

7. จัดระเบียบชุมชนในพื้นที่ผ่อนผันให้เช่าหรืออยู่อาศัยทำกิน พื้นฟูสภาพแวดล้อม พัฒนาส่งเสริมอาชีพและรายได้ ควบคุมพื้นที่ไม่ให้ขยายการบุกรุกเพิ่มขึ้น

เมื่อทางราชการมีมาตรการช่วยเหลือเพื่อการพัฒนาอาชีพและเพิ่มรายได้ และ/หรือ บริการอื่นๆ ผู้บุกรุกที่จิตใจไม่ให้ความร่วมมือกับทางราชการ ให้ได้รับความช่วยเหลือในลำดับท้าย

ขั้นตอนการดำเนินการแก้ไขปัญหาการบุกรุกที่ดินของรัฐ



► หลักเกณฑ์การรับเรื่องไว้พิจารณาดำเนินการ

1. บุคคลมีข้อโต้แย้งสิทธิครอบครองที่ดินที่อยู่ในเขตที่ดินของรัฐกับหน่วยงานของรัฐที่มีอำนาจหน้าที่ดูแลรักษาหรือใช้ประโยชน์ที่ดินของรัฐนั้น
2. หน่วยงานของรัฐที่มีอำนาจหน้าที่ดูแลรักษาและหรือใช้ประโยชน์ที่ดินของรัฐมีข้อโต้แย้งกันเกี่ยวกับสถานะ ตำแหน่ง ขอบเขต เนื้อที่ของที่ดินของรัฐนั้น
3. มีเหตุอันควรสงสัยว่าบุคคลเข้าครอบครองทำประโยชน์หรืออยู่อาศัยในเขตที่ดินของรัฐโดยไม่ชอบด้วยกฎหมาย ไม่ว่าจะบุคคลนั้นจะมีหนังสือแสดงสิทธิในที่ดินหรือไม่ก็ตาม

สถานที่รับเรื่องร้องทุกข์

สถานที่ราชการทำการร้องทุกข์เกี่ยวกับปัญหาการบุกรุกที่ดินของรัฐ

1. จังหวัดที่ที่ดินแปลงพิพาทตั้งอยู่ สามารถติดต่อได้ที่
 - 1.1 ปลัดจังหวัด
 - 1.2 ปกครองจังหวัด
 - 1.3 ทรัพยากรธรรมชาติและสิ่งแวดล้อมจังหวัด
2. สำนักแก้ไขปัญหาการบุกรุกที่ดินของรัฐ
เลขที่ 92 พหลโยธิน 7 พญาไท กทม. 10400
โทร/โทรสาร 0 2298 2627

ภาคผนวก



ระเบียบสำนักนายกรัฐมนตรี
ว่าด้วยการแก้ไขปัญหาการบุกรุกที่ดินของรัฐ
พ.ศ. ๒๕๔๕

โดยที่เห็นเป็นการสมควรปรับปรุงโครงสร้างอำนาจหน้าที่ของคณะกรรมการแก้ไข
ปัญหาการบุกรุกที่ดินของรัฐ ตามระเบียบสำนักนายกรัฐมนตรี ว่าด้วยการแก้ไขปัญหาการบุกรุก
ที่ดินของรัฐ พ.ศ. ๒๕๓๕ ให้มีประสิทธิภาพและประสิทธิผลในการแก้ไขปัญหาลดและป้องกันการบุกรุก
ที่ดินของรัฐอย่างเป็นรูปธรรมมากยิ่งขึ้น กับเพื่อให้การประสาน นโยบายและการปฏิบัติระหว่าง
หน่วยงานของรัฐที่มีหน้าที่ดูแลรักษาและคุ้มครองป้องกันที่ดินของรัฐประเภทต่างๆ ให้เป็นไปตาม
กฎหมาย กฎ คำสั่ง ระเบียบ ข้อบังคับ และมติคณะรัฐมนตรีที่เกี่ยวข้องให้สอดคล้องกับ
การพัฒนาคุณภาพชีวิตของประชากร ทั้งในทางสังคม การเมือง การปกครอง และเสริมสร้างความ
สมดุลงม่นคงแข็งแกร่งในทางเศรษฐกิจอย่างยั่งยืนในระยะยาว

อาศัยอำนาจตามความในมาตรา ๑๑(๘) แห่งพระราชบัญญัติระเบียบบริหารราชการ
แผ่นดิน พ.ศ. ๒๕๓๔ นายกรัฐมนตรีโดยความเห็นชอบของคณะรัฐมนตรี จึงวางระเบียบไว้ดังต่อไปนี้

ข้อ ๑. ระเบียบนี้ เรียกว่า "ระเบียบสำนักนายกรัฐมนตรี ว่าด้วยการแก้ไขปัญหาการบุกรุก
ที่ดินของรัฐ พ.ศ. ๒๕๔๕"

ข้อ ๒. ให้ใช้ระเบียบนี้ ตั้งแต่วันถัดจากวันประกาศในราชกิจจานุเบกษาเป็นต้นไป

ข้อ ๓. ให้ยกเลิกระเบียบสำนักนายกรัฐมนตรี ว่าด้วยการแก้ไขปัญหาการบุกรุกที่ดิน
ของรัฐ พ.ศ. ๒๕๓๕"

ข้อ ๔. ในระเบียบนี้

"หน่วยงานของรัฐ" หมายความว่า กระทรวง กรม หรือส่วนราชการ ที่เรียกชื่อ
อย่างอื่นและมีฐานะเป็นกระทรวงหรือกรม ราชการส่วนภูมิภาค ราชการส่วนท้องถิ่น รัฐวิสาหกิจ
และหน่วยงานอื่นของรัฐ

"ที่ดินของรัฐ" หมายความว่า ที่ดินอันเป็นสาธารณสมบัติของแผ่นดินทุกประเภท
เช่น ที่ป่าสงวนแห่งชาติ ที่สงวนหวงห้ามของรัฐ ที่สาธารณประโยชน์ และที่ราชพัสดุ เป็นต้น

"จังหวัด" หมายความว่า กรุงเทพมหานครด้วย

ข้อ ๕ ให้มีคณะกรรมการคณะหนึ่ง เรียกว่า "คณะกรรมการแก้ไขปัญหาการบุกรุก
ที่ดินของรัฐ" เรียกโดยย่อว่า "กปร." ประกอบด้วย

- | | |
|---|--------------------------------|
| (๑) รองนายกรัฐมนตรีที่นายกรัฐมนตรีมอบหมาย | ประธานกรรมการ |
| (๒) รัฐมนตรีว่าการกระทรวงเกษตรและสหกรณ์ | รองประธานกรรมการ |
| (๓) รัฐมนตรีว่าการกระทรวงทรัพยากรธรรมชาติและสิ่งแวดล้อม | รองประธานกรรมการ |
| (๔) รัฐมนตรีว่าการกระทรวงมหาดไทย | รองประธานกรรมการ |
| (๕) ปลัดกระทรวงกลาโหม | กรรมการ |
| (๖) ปลัดกระทรวงเกษตรและสหกรณ์ | กรรมการ |
| (๗) ปลัดกระทรวงทรัพยากรธรรมชาติและสิ่งแวดล้อม | กรรมการ |
| (๘) ปลัดกระทรวงมหาดไทย | กรรมการ |
| (๙) อัยการสูงสุด | กรรมการ |
| (๑๐) ผู้อำนวยการสำนักงานประมาณ | กรรมการ |
| (๑๑) เลขาธิการคณะกรรมการกฤษฎีกา | กรรมการ |
| (๑๒) ผู้บัญชาการทหารบก | กรรมการ |
| (๑๓) ผู้บัญชาการทหารเรือ | กรรมการ |
| (๑๔) ผู้บัญชาการทหารอากาศ | กรรมการ |
| (๑๕) อธิบดีกรมธนารักษ์ | กรรมการ |
| (๑๖) เลขาธิการสำนักงานการปฏิรูปที่ดินเพื่อเกษตรกรรม | กรรมการ |
| (๑๗) อธิบดีกรมป่าไม้ | กรรมการ |
| (๑๘) อธิบดีกรมอุทยานแห่งชาติ สัตว์ป่าและพันธุ์พืช | กรรมการ |
| (๑๙) อธิบดีกรมการปกครอง | กรรมการ |
| (๒๐) อธิบดีกรมที่ดิน | กรรมการ |
| (๒๑) ผู้ทรงคุณวุฒิที่ประธาน กปร. แต่งตั้ง
อีกไม่เกินสามคน | กรรมการ |
| (๒๒) รองปลัดกระทรวงทรัพยากรธรรมชาติและสิ่งแวดล้อม ที่รับผิดชอบการปฏิบัติ
ราชการของสำนักแก้ไขปัญหามลพิษที่ดินของรัฐ | กรรมการ
และเลขานุการ |
| (๒๓) ข้าราชการสำนักแก้ไขปัญหามลพิษที่ดินของรัฐ
สำนักงานปลัดกระทรวงทรัพยากรธรรมชาติและสิ่งแวดล้อม
ที่ได้รับมอบหมายไม่เกินสองคน | กรรมการและ
ผู้ช่วยเลขานุการ |



ข้อ ๖ กรรมการผู้ทรงคุณวุฒิมีวาระดำรงตำแหน่งคราวละสองปีนับแต่วันที่ได้รับแต่งตั้ง

ในกรณีที่กรรมการผู้ทรงคุณวุฒิซึ่งประธาน กปร. แต่งตั้ง พ้นจากตำแหน่งก่อนวาระ หรือในกรณีที่ประธาน กปร. แต่งตั้งกรรมการผู้ทรงคุณวุฒิเพิ่มขึ้นในระหว่างที่กรรมการผู้ทรงคุณวุฒิซึ่งแต่งตั้งไว้เดิมยังมีวาระอยู่ในตำแหน่ง ให้ผู้ได้รับแต่งตั้งให้ดำรงตำแหน่งแทนหรือเป็นกรรมการผู้ทรงคุณวุฒิที่ได้รับแต่งตั้งเพิ่มขึ้น อยู่ในตำแหน่งเท่ากับวาระที่เหลืออยู่ของกรรมการผู้ทรงคุณวุฒิซึ่งได้รับการแต่งตั้งไว้เดิม

เมื่อกรรมการผู้ทรงคุณวุฒิพ้นกำหนดตามวาระดังกล่าวในวรรคหนึ่ง หากยังมีได้แต่งตั้งกรรมการผู้ทรงคุณวุฒิขึ้นใหม่ ให้กรรมการผู้ทรงคุณวุฒิซึ่งพ้นจากตำแหน่งตามวาระนั้นอยู่ในตำแหน่งเพื่อดำเนินการต่อไป จนกว่ากรรมการผู้ทรงคุณวุฒิซึ่งได้รับแต่งตั้งใหม่เข้ารับหน้าที่

ข้อ ๗ นอกจากการพ้นวาระจากตำแหน่งตามวาระ ตามข้อ ๖ กรรมการผู้ทรงคุณวุฒิพ้นตำแหน่งเมื่อ

(๑) ตาย

(๒) ลาออก

(๓) เป็นบุคคลล้มละลาย

(๔) เป็นคนไร้ความสามารถหรือคนเสมือนไร้ความสามารถ

(๕) ประธาน กปร. ให้ลาออก

(๖) ได้รับโทษจำคุกโดยคำพิพากษาถึงที่สุดให้จำคุก เว้นแต่เป็นโทษสำหรับความผิดที่ได้กระทำโดยประมาทหรือความผิดลหุโทษ

ข้อ ๘ ให้ กปร. มีอำนาจหน้าที่ดังต่อไปนี้

(๑) เสนอนโยบายหรือแผนงานในการแก้ไขปัญหา และป้องกันการบุกรุกที่ดินของรัฐต่อคณะรัฐมนตรี

(๒) กำหนดมาตรการในการแก้ไขปัญหา และมาตรการในการป้องกันการบุกรุกที่ดินของรัฐ

(๓) กำกับ ติดตาม ดูแล และตรวจสอบให้หน่วยงานของรัฐ ดำเนินการให้เป็นไปตามนโยบาย แผนงาน มาตรการในการแก้ไขปัญหาและมาตรการในการป้องกันการบุกรุกที่ดินของรัฐ

(๔) รวบรวมข้อมูล เอกสารหลักฐาน และข้อเท็จจริงเกี่ยวกับการครอบครองที่ดินของบุคคลใดๆ ในที่ดินของรัฐ

(๕) เรียกให้หน่วยงานของรัฐส่งข้อมูลเอกสารหลักฐานและข้อเท็จจริง หรือขอให้ส่งผู้แทนมาชี้แจงเพื่อประกอบการพิจารณาของ กปร. หรือคณะอนุกรรมการ หรือ คณะทำงานที่ กปร. แต่งตั้ง

(๖) ให้การสนับสนุนแก่หน่วยงานของรัฐในการดำเนินการแก้ไขปัญหาและป้องกันการบุกรุกที่ดินของรัฐในการขอตั้งงบประมาณ และในเรื่องอื่นๆ ตามความเหมาะสมเพื่อให้สามารถปฏิบัติงานให้สำเร็จลุล่วงไปด้วยความรวดเร็ว

(๗) แต่งตั้งคณะกรรมการหรือคณะทำงาน ให้ปฏิบัติงานตามที่มอบหมาย

(๘) ให้หน่วยงานของรัฐและจังหวัดดำเนินการใดๆ ที่เกี่ยวกับการแก้ไขปัญหาและป้องกันการบุกรุกที่ดินของรัฐตามที่กำหนด

(๙) ดำเนินการหรือปฏิบัติงานอื่นใดที่เกี่ยวกับการแก้ไขปัญหา และป้องกันการบุกรุกที่ดินของรัฐให้เป็นไปตามกฎหมาย กฎ คำสั่ง ระเบียบ ข้อบังคับ และมติคณะรัฐมนตรีที่เกี่ยวข้อง

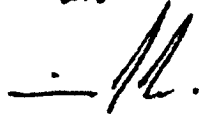
ข้อ ๙ ให้สำนักแก้ไขปัญหาคกรบุกรุกที่ดินของรัฐ สำนักงานปลัดกระทรวงทรัพยากรธรรมชาติและสิ่งแวดล้อม เป็นฝ่ายเลขานุการของ กพร. กับให้มีอำนาจหน้าที่ประสานนโยบายการปฏิบัติระหว่างหน่วยงานของรัฐเกี่ยวกับการแก้ไขปัญหาและป้องกันการบุกรุกที่ดินของรัฐ ให้ปฏิบัติให้เป็นไปตามกฎหมาย กฎ คำสั่ง ระเบียบ ข้อบังคับ และมติคณะรัฐมนตรีที่เกี่ยวข้อง และตรวจสอบ ติดตาม ประเมินผล และปฏิบัติหน้าที่อื่นตามที่ กพร. มอบหมาย

ข้อ ๑๐ การดำเนินการแก้ไขปัญหาและป้องกันการบุกรุกที่ดินของรัฐก่อนระเบียบนี้ใช้บังคับ ให้ถือว่าเป็นการดำเนินการตามระเบียบนี้

ข้อ ๑๑ ให้นายกรัฐมนตรีรักษาการตามระเบียบนี้

ประกาศ ณ วันที่ ๒๓ ธันวาคม พ.ศ. ๒๕๔๕

พันตำรวจโท



(ทักษิณ ชินวัตร)

นายกรัฐมนตรี

สำเนาถูกต้อง

Samit Sivakul

(น.ส. สวัสดิ์ ชำนาญกิจ)

นิติกร ๕ สำนักนิติธรรม

มาตรการของคณะกรรมการ
แก้ไขปัญหาการบุกรุกที่ดินของรัฐ
เรื่อง การพิสูจน์สิทธิการครอบครองที่ดิน
ของบุคคลในเขตที่ดินของรัฐ

เพื่อให้การแก้ไขปัญหาการบุกรุกที่ดินของรัฐ มีแนวทางดำเนินการที่ถูกต้องเป็นธรรม เป็นมาตรฐานในทางปฏิบัติอย่างเดียวกัน อาศัยอำนาจตามความในข้อ 8(2) ของระเบียบสำนักนายกรัฐมนตรี ว่าด้วยการแก้ไขปัญหาการบุกรุกที่ดินของรัฐ พ.ศ.2545 คณะกรรมการแก้ไข ปัญหาการบุกรุกที่ดินของรัฐ (กบร.) จึงได้วางมาตรการเรื่องการพิสูจน์สิทธิการครอบครองที่ดิน ของบุคคลในเขตที่ดินของรัฐ ไว้ดังต่อไปนี้

1. การพิสูจน์สิทธิการครอบครองที่ดินของบุคคลในเขตที่ดินของรัฐ ต้องมีพยานหลักฐาน ที่เกี่ยวกับที่ดินแปลงนั้น ซึ่งแสดงว่าได้ครอบครองทำประโยชน์อย่างต่อเนื่อง มาก่อนการเป็นที่ดิน ของรัฐ ดังนี้

1.1 เอกสารที่ทางราชการทำขึ้นและพิสูจน์ได้ว่าเป็นเอกสารซึ่งลงวันที่ก่อนการ เป็นที่ดินของรัฐ หรือ

1.2 เอกสารที่ทางราชการทำขึ้นและพิสูจน์ได้ว่าเป็นเอกสาร ซึ่งลงวันที่ภายหลัง การเป็นที่ดินของรัฐ แต่ก่อนวันที่ประมวลกฎหมายที่ดินใช้บังคับ (วันที่ 1 ธันวาคม 2497) โดยเอกสารดังกล่าวมีข้อความแสดงว่าได้ครอบครองทำประโยชน์ในที่ดินแปลงนั้นมาก่อนการ เป็นที่ดินของรัฐ

1.3 พยานหลักฐานอื่นนอกจากข้อ 1.1 หรือ 1.2 เช่น ส.ค.1 หรือพยานบุคคล เป็นต้น เมื่อพิจารณาแล้วเห็นว่าพยานหลักฐานนั้นมีส่วนสนับสนุนค่ากล่าวอ้างว่ามี การครอบครอง ทำประโยชน์มาก่อนการเป็นที่ดินของรัฐ ให้ดำเนินการอ่านภาพถ่ายทางอากาศของกรมแผนที่

ทหารที่ถ่ายภาพพื้นที่นั้นไว้เป็นครั้งแรก หลังจากเป็นที่ดินของรัฐ หากปรากฏร่องรอยการทำประโยชน์ในที่ดินอยู่ในภาพถ่ายทางอากาศ จึงจะเชื่อตามพยานหลักฐานอื่นนั้น

2. เมื่อได้พิสูจน์สิทธิการครอบครองที่ดินตามข้อ 1 แล้ว ปรากฏว่ามี การครอบครองทำประโยชน์ในที่ดินภายหลังการเป็นที่ดินของรัฐ ให้ กบร. จังหวัด แจ้งผลการพิสูจน์สิทธิดังกล่าวให้บุคคลที่ครอบครองที่ดินทราบภายในกำหนด 30 วันทำการ และแจ้งให้หน่วยงานของรัฐที่มีอำนาจหน้าที่ดูแลรักษาที่ดินของรัฐดำเนินการ ดังนี้

2.1 กรณีที่ผู้ครอบครองที่ดินมีหนังสือแสดงสิทธิในที่ดิน ให้แจ้งเจ้าพนักงานที่ดินดำเนินการตามมาตรา 61 แห่งประมวลกฎหมายที่ดิน

2.2 กรณีที่ผู้ครอบครองที่ดินได้ยื่นคำขอออกหนังสือแสดงสิทธิในที่ดิน ให้ยื่นคัดค้านการออกหนังสือแสดงสิทธิในที่ดินต่อเจ้าพนักงานที่ดิน เพื่อให้ดำเนินการสอบสวนเปรียบเทียบตามมาตรา 60 แห่งประมวลกฎหมายที่ดิน

2.3 กรณีที่ผู้ครอบครองที่ดินไม่มีหนังสือแสดงสิทธิในที่ดิน และไม่ได้อื่นคำขอออกหนังสือแสดงสิทธิในที่ดิน ให้ดำเนินการตามกฎหมายและระเบียบต่อไป

3. เมื่อได้พิสูจน์สิทธิการครอบครองที่ดินตามข้อ 1 แล้ว ปรากฏว่ามี การครอบครองทำประโยชน์ในที่ดินมาก่อนการเป็นที่ดินของรัฐ ให้ กบร. จังหวัด แจ้งผลการพิสูจน์ดังกล่าวให้บุคคลที่ครอบครองที่ดินทราบภายในกำหนด 30 วันทำการ และแจ้งให้หน่วยงานของรัฐที่มีอำนาจหน้าที่ดูแลรักษาที่ดินของรัฐดำเนินการ ดังนี้

3.1 กรณีที่หน่วยงานของรัฐดังกล่าวเห็นด้วยกับมติของ กบร. จังหวัด ให้แจ้งเจ้าพนักงานที่ดินจังหวัดดำเนินการตามกฎหมายและระเบียบต่อไป

3.2 กรณีที่หน่วยงานของรัฐดังกล่าวไม่เห็นด้วยกับมติของ กบร. จังหวัด ให้พิจารณาดำเนินการตามอำนาจหน้าที่ต่อไป

หมายเหตุ

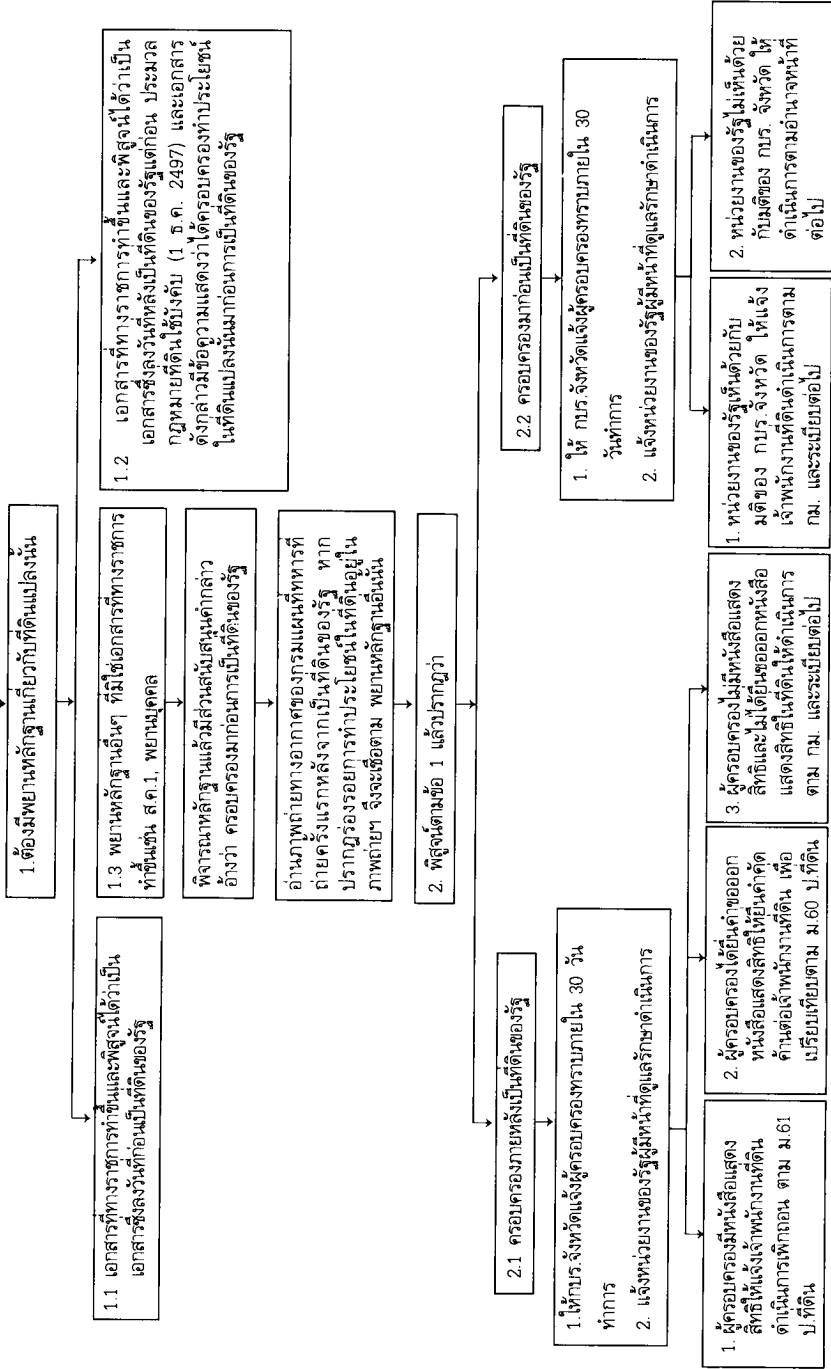
1. ตามระเบียบสำนักนายกรัฐมนตรี ว่าด้วยการแก้ไขปัญหาการบุกรุกที่ดินของรัฐ พ.ศ. 2545 ข้อ 4 ได้ให้คำนิยามของ “ที่ดินของรัฐ” ว่า

“ที่ดินของรัฐ หมายความว่า ที่ดินอันเป็นสาธารณสมบัติของแผ่นดินทุกประเภท เช่น ที่ป่าสงวนแห่งชาติ ที่สงวนหวงห้ามของรัฐ ที่สาธารณประโยชน์ และที่ราชพัสดุ เป็นต้น”

2. มาตรการนี้เป็นไปตามมติ กบร. ในการประชุมครั้งที่ 2/2546

เมื่อวันที่ 5 กุมภาพันธ์ 2546

มาตรการพิสูจน์สิทธิการครอบครองตามระเบียบสำนักนายกรัฐมนตรี
ว่าด้วยการแก้ไขปัญหามรดกที่ดินของรัฐ พ.ศ. 2545



มาตรการของคณะกรรมการ แก้ไขปัญหาการบุกรุกที่ดินของรัฐ เรื่อง ขั้นตอนและวิธีการดำเนินงานของ คณะกรรมการอำนวยการถ่ายภาพทางอากาศ

โดยที่มาตรการของคณะกรรมการแก้ไขปัญหาการบุกรุกที่ดินของรัฐ เรื่องการพิสูจน์สิทธิ การครอบครองที่ดินของบุคคลในเขตที่ดินของรัฐ ข้อ 1.3 ได้กำหนดหลักเกณฑ์การพิสูจน์พยานหลักฐานอื่นว่า หากพยานหลักฐานนั้นมีส่วนสนับสนุนคำกล่าวอ้างว่ามีการ ครอบครองทำประโยชน์ มาก่อนการเป็นที่ดินของรัฐ ให้ดำเนินการถ่ายภาพทางอากาศ หรือมีความจำเป็นต้องหา ขอบเขตที่ดินของรัฐโดยใช้ภาพถ่ายทางอากาศ คณะกรรมการแก้ไขปัญหาการบุกรุกที่ดินของรัฐ (กปร.) จึงได้แต่งตั้งคณะกรรมการอำนวยการถ่ายภาพทางอากาศขึ้น เพื่อดำเนินการให้เป็นไปตาม วัตถุประสงค์และขั้นตอนดังต่อไปนี้

1. วัตถุประสงค์

1.1 เพื่อหาตำแหน่งและขอบเขตที่ดินของรัฐ

1.2 เพื่อหาร่องรอยการทำประโยชน์ในที่ดินของบุคคลในเขตที่ดินของรัฐ

1.3 เพื่อใช้เป็นข้อมูลหลักในการดำเนินการแก้ไขปัญหาและป้องกันการบุกรุกที่ดิน

ของรัฐ

2. ขั้นตอนการดำเนินการ

2.1 ขั้นตอนการดำเนินการของ กปร. จังหวัด

กรณี ที่ กปร.จังหวัด มีมติให้ใช้ผลการถ่ายภาพทางอากาศประกอบการ พิจารณา ให้ดำเนินการดังนี้

1) แจ้งให้หน่วยงานของรัฐที่มีอำนาจหน้าที่ดูแลรักษาที่ดินของรัฐตามกฎหมาย ขีดขอบเขตบริเวณที่ขอให้อ่านภาพถ่ายทางอากาศลงบนแผนที่ภูมิประเทศในระบบพิกัดฉาก U.T.M. มาตราส่วน 1:50,000 ลำดับชุด L 7017 ของกรมแผนที่ทหาร

2) แจ้งให้จังหวัดและหน่วยงานของรัฐที่มีอำนาจหน้าที่ในการดูแลรักษาที่ดินของรัฐตามกฎหมายนั้น ทำการสำรวจและจัดทำแผนที่กายภาพในระบบพิกัดฉาก U.T.M. มาตราส่วนไม่เกิน 1:4,000 ที่แสดงรายละเอียดของบุคคลที่ครอบครองที่ดินในเขตที่ดินของรัฐ โดยให้บุคคลที่อ้างสิทธิครอบครองในเขตที่ดินดังกล่าวนั้น ร่วมชี้ตำแหน่งและขอบเขตที่ดิน ตามแผนการดำเนินการแก้ไขปัญหาการบุกรุกที่ดินของรัฐในเชิงรุก ตามมติคณะรัฐมนตรีเมื่อวันที่ 29 กรกฎาคม 2540

3) จัดซื้อภาพถ่ายทางอากาศคู่ซ้อน พร้อม Diapositive ขนาด 9"x 9" ให้ครอบคลุมบริเวณที่ขอให้อ่าน แพล ตีความภาพถ่ายทางอากาศ จากกรมแผนที่ทหารที่ถ่ายภาพ พื้นที่นั้นไว้เป็นครั้งแรกหลังจากเป็นที่ดินของรัฐ

ทั้งนี้ให้จัดซื้อภาพถ่ายทางอากาศที่แผนกผลิตภาพถ่ายทางอากาศ กองบิน ภาพถ่ายทางอากาศ กรมแผนที่ทหาร โดยห้ามขีดเขียนข้อความหรือสัญลักษณ์ใดๆ ลงบนภาพถ่าย ทางอากาศ และ Diapositive

4) ให้ส่งเอกสารและหลักฐานตาม 1) และ 3) ไปยังสำนักงานปลัดกระทรวง ทรัพยากรธรรมชาติและสิ่งแวดล้อม

2.2 ขั้นตอนดำเนินงานของคณะกรรมการอ่านภาพถ่ายทางอากาศ

เมื่อคณะกรรมการอ่านภาพถ่ายทางอากาศได้รับเอกสารและหลักฐานตาม 2.1 และพิจารณาไว้ดำเนินการแล้ว จะดำเนินการดังนี้

1) จัดทำระวางแผนที่ภาพถ่ายทางอากาศ มาตราส่วน 1:4,000 จากภาพถ่าย ทางอากาศและ Diapositive

2) อ่าน แพล ตีความในภาพถ่ายทางอากาศ ขนาด 9"x 9"

3) ถ่ายทอด (Transfer) ผลการอ่าน แพล ตีความภาพถ่ายทางอากาศขนาด 9"x 9" ลงบนแผนที่ภาพถ่ายทางอากาศ มาตราส่วน 1:4,000

4) จัดทำแผนที่ต้นร่าง ซึ่งแสดงผลการอ่าน แพล ตีความภาพถ่ายทางอากาศ พร้อมลงสัญลักษณ์การจำแนกประเภทการใช้ประโยชน์ที่ดิน (Land Use Classification)

5) คณะกรรมการอ่านภาพถ่ายทางอากาศพิจารณารับรองผลการอ่าน แพล ตีความภาพถ่ายทางอากาศ ที่ปรากฏในแผนที่ต้นร่างพร้อมแผนที่ภาพถ่ายทางอากาศ มาตราส่วน 1:4,000

6) จัดส่งเอกสารใน 5) ให้จังหวัดดำเนินการในขั้นตอนต่อไป

2.3 เมื่อจังหวัดได้รับผลการอ่าน แปล ที่ความภาพถ่ายทางอากาศตาม ข้อ 2.2 แล้วให้ดำเนินการดังนี้

- 1) ลงรูปแปลงที่ดินของรัฐ และรูปแปลงที่ดินของบุคคล ในระบบพิกัดฉาก U.T.M. ลงบนแผนที่ต้นร่าง
- 2) จัดทำรายงานและข้อพิจารณา เสนอ กบร.จังหวัดพิจารณาตามมาตรการของคณะกรรมการแก้ไขปัญหาการบุกรุกที่ดินของรัฐ เรื่องหลักเกณฑ์การพิสูจน์สิทธิการครอบครองที่ดินของบุคคลในเขตที่ดินของรัฐต่อไป

หมายเหตุ มาตรการนี้เป็นไปตามมติ กบร.ในการประชุมครั้งที่ 2/2546
เมื่อวันที่ 5 กุมภาพันธ์ 2546



คำอธิบายประกอบมาตรการของ กพร.

เรื่อง การพิสูจน์สิทธิการครอบครองที่ดินของบุคคลในเขตที่ดินของรัฐ (ตามมาตรา กพร. ในการประชุมครั้งที่ 2/2546 เมื่อวันที่ 5 กุมภาพันธ์ 2546)

ตามระเบียบสำนักนายกรัฐมนตรี ว่าด้วยการแก้ไขปัญหาคารบูกูกที่ดินของรัฐ พ.ศ.2545 ข้อ 4 “ที่ดินของรัฐ” หมายความว่า ที่ดินอันเป็นสาธารณสมบัติของแผ่นดินทุกประเภท เช่น ที่ป่าสงวนแห่งชาติ ที่สงวนหวงห้ามของรัฐ ที่สาธารณประโยชน์ และที่ราชพัสดุ เป็นต้น

ดังนั้น “ที่ดินของรัฐ” ตามระเบียบฯ ดังกล่าวจึงหมายถึง **สาธารณสมบัติของแผ่นดิน ซึ่งรวมทรัพย์สินทุกชนิดของแผ่นดินที่ใช้เพื่อสาธารณประโยชน์หรือสงวนไว้เพื่อประโยชน์ร่วมกัน** ตามนัยมาตรา 1304 แห่งประมวลกฎหมายแพ่งและพาณิชย์ เช่น

1. **ที่ดินรกร้างว่างเปล่า** หมายถึง เฉพาะที่ใช้เพื่อสาธารณประโยชน์หรือสงวนไว้เพื่อประโยชน์ร่วมกัน ในสถานะที่ยังคงเป็นที่ดินรกร้างว่างเปล่า เป็นต้นว่า ที่ดินรกร้างว่างเปล่าที่จัดหาผลประโยชน์ ตามมาตรา 10 และมาตรา 11 กับจัดให้สัมปทาน ให้ หรือให้ใช้ที่ดินตามมาตรา 12 แห่งประมวลกฎหมายที่ดิน

สำหรับที่ดินรกร้างว่างเปล่านอกจากนี้ประชาชนอาจได้สิทธิตามมาตรา 1304 แห่งประมวลกฎหมายแพ่งและพาณิชย์

2. **ที่ดินสำหรับพลเมืองใช้ร่วมกัน** เป็นต้นว่า ห้วย หนอง คลอง บึง แม่น้ำ ทะเลสาบ หุ่น้ำร้อน น้ำพุ ป่าช้าสาธารณะ ทั้งนี้ ไม่ว่าจะเกิดขึ้นโดยการสงวนหวงห้ามหรือไม่ก็ตาม

3. **ที่ดินสำหรับใช้เพื่อประโยชน์ของแผ่นดินโดยเฉพาะ** เป็นต้นว่า ที่ราชพัสดุ

4. **ที่ป่าไม้** เป็นต้นว่า ที่ป่าไม้ถาวรตามมติคณะรัฐมนตรี ที่ป่าสงวนแห่งชาติ ที่อุทยานแห่งชาติ ที่ป่าชายเลน พื้นที่รักษาพันธุ์สัตว์ป่า พื้นที่ห้ามล่าสัตว์ป่า

หัวข้ออภิปรายข้อความ
“ก่อนการเป็นที่ดินของรัฐ”
ในร่างมาตรการของ กพร.

เรื่อง การพิสูจน์สิทธิการครอบครองที่ดิน ของบุคคลในเขต
ที่ดินของรัฐ

ผู้แทนกรมอุทยานแห่งชาติ สัตว์ป่าและพันธุ์พืช ให้ข้อสังเกตว่า เหตุใดจึงใช้คำว่า “ก่อนการเป็นที่ดินของรัฐ” ในมาตรการของ กพร. แทนคำว่า “ก่อนการสงวนหวงห้าม” คำว่าก่อนการเป็นที่ดินของรัฐ นั้น เป็นที่ดินอะไร เป็นที่ดินของรัฐภายหลังหรือไม่

นายไพศาล พืชมงคล ที่ปรึกษารองนายกรัฐมนตรี ให้ความเห็นเห็นว่า หากใช้คำว่า ก่อนการเป็นที่ดินของรัฐแล้ว จะเป็นปัญหามาก ทั่วประเทศคงไม่มีใครสามารถมีสิทธิในที่ดินได้ เพราะตั้งแต่มีประเทศไทยมา ที่ดินทั้งหมดก็เป็นที่ดินของรัฐทั้งสิ้น หลักฐานที่พบได้ตั้งแต่ กรุงศรีอยุธยามาก็เป็นทรัพย์สินของพระมหากษัตริย์ทั้งหมด มีพระบรมราชโองการหลายฉบับ ในสมัยรัชกาลที่ 5 ออกโฉนดฉบับแรกก็มีพระบรมราชโองการว่า ทั่วแวนแคว้นพระนครกรุงเทพ ทราวาศิคร้อยชุกษาเป็นของพระเจ้าแผ่นดินแต่ให้ราษฎรครอบครอง ทุกวันนี้ก็ยังเป็นหลักการนี้อยู่ จึงคงไม่มีผู้ใดครอบครองที่ดินมาก่อนเป็นที่ดินของรัฐ ที่ดินของรัฐนี้ รัฐให้สิทธิถือครองได้ นอกจาก ที่สงวนไว้ในรูปป่าสงวนฯ สปก. เขตอุทยานฯ เขตรักษาพันธุ์สัตว์ป่าและที่จัดให้ราษฎรตามประมวล กฎหมายที่ดิน พ.ศ.2497 นอกจากนี้แล้วรัฐก็ให้ราษฎรถือครองได้ การบุกรุกที่ดินของรัฐน่าจะ หมายความว่าถึงที่ดินเหล่านี้ หากไม่จำกัดไว้ก็จะมีใครได้สิทธิเลย

ฝ่ายเลขานุการ ซึ่งแจ้งว่า เติมได้ใช้คำว่า "ก่อนสงวนเป็นที่ดินของรัฐ" แต่เมื่อพิจารณาแล้วเห็นว่า การเป็นที่ดินของรัฐไม่ได้เกิดจากการสงวนหวงห้ามเพียงอย่างเดียว โดยเฉพาะที่ราชพัสดุ อาจจะเป็นโดยการให้ประโยชน์ของส่วนราชการ หรือส่วนราชการใช้เงินงบประมาณซื้อจากรัฐและที่สาธารณประโยชน์ก็เป็นได้จากการใช้ประโยชน์ร่วมกัน หรือเกิดจากสภาพของธรรมชาติ เช่น แม่น้ำ ลำคลอง โดยทั่วไปเป็นที่สาธารณประโยชน์ ดังนั้นหากใช้คำว่า "ก่อนการสงวนหวงห้าม" ก็มีความหมายอยู่ในวงจำกัดแค่เฉพาะที่ดินที่มีการสงวนหวงห้ามไว้ตามกฎหมาย จะทำให้มีปัญหาในทางปฏิบัติ เช่น หากมีการตีความกันว่าครอบคลุมถึงที่สาธารณประโยชน์ที่เกิดขึ้นตามธรรมชาติ หรือโดยการให้ประโยชน์ร่วมกัน ที่ราชพัสดุที่มีส่วนราชการเข้าไปใช้ประโยชน์ หรือไม่ จึงได้ใช้คำว่า "ก่อนการเป็นที่ดินของรัฐ" จริงอยู่ที่ที่ดินของรัฐมีมาก่อนแล้วโดยเฉพาะที่รกร้างว่างเปล่า แต่ตามระเบียบสำนักนายกรัฐมนตรี ว่าด้วยการแก้ไขปัญหาคารบูกูกที่ดินของรัฐ พ.ศ. 2535 และ พ.ศ. 2545 ทั้งสองฉบับได้กำหนดความหมายที่ดินของรัฐโดยอิงหลักกฎหมาย ตามประมวลกฎหมายแพ่งและพาณิชย์ มาตรา 1304 ซึ่งหมายถึงสาธารณสมบัติของแผ่นดินทุกประเภท ดังนั้น ถึงแม้จะเป็นที่ดินรกร้างว่างเปล่า ก็ต้องเป็นที่ดินรกร้างว่างเปล่า ซึ่งใช้เพื่อสาธารณประโยชน์ หรือสงวนไว้เพื่อประโยชน์ร่วมกัน จึงจะอยู่ในกรอบอำนาจหน้าที่ของ กบร. ที่จะเข้าไปพิสูจน์สิทธิได้ หากเป็นที่ดินรกร้างว่างเปล่าซึ่งมิได้ใช้เพื่อสาธารณประโยชน์หรือสงวนไว้เพื่อประโยชน์ร่วมกันก็ไม่อาจอยู่ในอำนาจหน้าที่ของ กบร. ซึ่งประมวลกฎหมายแพ่งและพาณิชย์กำหนดไว้ว่า บุคคลอาจได้สิทธิตามมาตรา 1304

ดังนั้น กบร. จึงมุ่งเน้นในการแก้ไขปัญหาการบุกรุกที่ดินของรัฐทุกประเภท ไม่ใช่เฉพาะที่ดินของรัฐที่เกิดจากการสงวนหวงห้ามตามกฎหมายเท่านั้น ที่ดินของรัฐที่เกิดโดยสภาพธรรมชาติหรือประชาชนใช้ประโยชน์ร่วมกัน ที่สาธารณประโยชน์ประเภทนี้มีปัญหาซับซ้อนยุ่งยากมากที่สุด หากใช้คำว่า "ก่อนการสงวนหวงห้ามเป็นที่ดินของรัฐ" จะไม่ครอบคลุมถึงที่ดินของรัฐที่ไม่ได้มีการสงวนหวงห้ามไว้ดังกล่าวข้างต้น และจะมีปัญหาในทางปฏิบัติกับส่วนราชการที่เกี่ยวข้อง ฝ่ายเลขานุการจึงได้กำหนดว่า "ก่อนการเป็นที่ดินของรัฐ" ซึ่งจะครอบคลุมที่ดินของรัฐทุกประเภทที่ใช้เพื่อสาธารณประโยชน์ หรือสงวนไว้เพื่อใช้ประโยชน์ร่วมกัน

พลโท สุรินทร์ พิกุลทอง กรรมการผู้ทรงคุณวุฒิ ได้กล่าวเพิ่มเติมว่า เพื่อเป็นการป้องกันเหตุที่เกิดขึ้นแล้ว กบร. จังหวัดบางจังหวัดนอกจาก ที่ดินสงวนหวงห้ามแล้วจะไม่รับเข้ามาพิจารณาเลย ทั้งที่เป็นที่ดินของรัฐเช่นกัน ดังนั้น ที่ดินอะไรก็ตามที่เป็นที่ดินของรัฐตามประมวลกฎหมายแพ่งและพาณิชย์ให้ถือว่าอยู่ในอำนาจหน้าที่ของ กบร.

ผู้แทนกรมราชทัณฑ์ ซึ่งแจ้งว่า การเป็นที่ราชพัสดุไม่ได้หมายถึง การขึ้นทะเบียนเท่านั้น

การขึ้นทะเบียนก็เพื่อให้ทราบว่า รัฐบาลมีทรัพย์สินเท่าใด การมีสถานะเป็นที่ราชพัสดุนั้นอาจเป็น เนื่องจากการใช้ประโยชน์ของทางราชการ หรือการสงวนหวงห้ามการขึ้นทะเบียนอาจเกิดขึ้น ภายหลังได้ การได้มาซึ่งที่ดินนั้น ตั้งแต่สมัยสมบูรณาญาสิทธิราชย์มีการประกาศสงวนหวงห้าม โดยพระบรมราชโองการ แต่ภายหลัง พ.ศ.2478 ตามพระราชบัญญัติ ว่าด้วยการหวงห้ามที่ดิน รกร้างว่างเปล่าอันเป็นสาธารณสมบัติของแผ่นดิน พ.ศ.2478 จะต้องสงวนหวงห้ามโดยตราเป็น พระราชกฤษฎีกาและประกาศในราชกิจจานุเบกษา ภายหลังจากประมวลกฎหมายที่ดินใช้บังคับแล้ว การสงวนหวงห้ามที่ดินรกร้างว่างเปล่ากำหนดให้รัฐมนตรีว่าการกระทรวงมหาดไทยประกาศ ขึ้นทะเบียนเป็นของหลวงการเมืองได้ สำหรับที่ดินสาธารณประโยชน์ที่มีการถอนสภาพ โดย ประกาศพระราชกฤษฎีกา แล้วขึ้นทะเบียนเป็นของหลวงการเมืองก็จะเป็นที่ราชพัสดุ การขึ้น ทะเบียนนั้นก็อยู่กับส่วนราชการ ได้มีบันทึกข้อตกลงระหว่างกระทรวงกลาโหมกับกระทรวงการคลัง ในอดีตที่ผ่านมาเพื่อเป็นความลับของส่วนราชการ กระทรวงกลาโหมส่วนใหญ่ในขณะนี้ ยังไม่มีการนำขึ้นทะเบียนเป็นที่ราชพัสดุ ทั้งที่โดยข้อเท็จจริงแล้วทางราชการทหารเข้าไปใช้ ประโยชน์แล้ว มีอยู่ประมาณกว่าสี่ล้านไร่ ที่ยังไม่มีการนำขึ้นทะเบียน

มติที่ประชุม คณะกรรมการพิจารณาแล้วเห็นชอบร่างมาตรการตามที่ฝ่ายเลขานุการ เสนอและเพื่อให้เกิดความชัดเจนของคำว่า “ก่อนการเป็นที่ดินของรัฐ” ประธานได้มอบหมายให้ฝ่าย เลขานุการนำคำอธิบายความหมาย “ที่ดินของรัฐ” ซึ่งมีอยู่ในระเบียบสำนักนายกรัฐมนตรี ว่าด้วยการแก้ไขปัญหาการบุกรุกที่ดินของรัฐ พ.ศ.2545 ใส่ไว้ในมาตรการดังกล่าวด้วย ทั้งนี้เพื่อความชัดเจนในการปฏิบัติงานของเจ้าหน้าที่ที่เกี่ยวข้อง



(สำเนาฉบับ)



คำสั่งคณะกรรมการแก้ไขปัญหาการบุกรุกที่ดินของรัฐ
ที่ ๔-๗๘/๒๕๕๖
เรื่อง แต่งตั้งคณะกรรมการแก้ไขปัญหาการบุกรุกที่ดินของรัฐ
จังหวัดทุกจังหวัด

เพื่อเป็นการบูรณาการภารกิจของการแก้ไขปัญหาและป้องกันการบุกรุกที่ดินของรัฐให้เกิดการประสานและสอดคล้องรองรับกัน เป็นไปอย่างมีประสิทธิภาพและประสิทธิผลในทางปฏิบัติ กอปรให้มีผู้รับผิดชอบภารกิจอย่างชัดเจน

อาศัยอำนาจตามความในข้อ ๘(๗) ของระเบียบสำนักนายกรัฐมนตรี ว่าด้วยการแก้ไขปัญหาการบุกรุกที่ดินของรัฐ พ.ศ.๒๕๔๕ ประธานกรรมการแก้ไขปัญหาการบุกรุกที่ดินของรัฐ โดยความเห็นชอบของคณะกรรมการแก้ไขปัญหาการบุกรุกที่ดินของรัฐ (กบร.) จึงแต่งตั้งคณะกรรมการแก้ไขปัญหาการบุกรุกที่ดินของรัฐจังหวัดทุกจังหวัด เรียกโดยย่อว่า "กบร.จังหวัด....."

๑. ให้ กบร.จังหวัด มีองค์ประกอบ ดังนี้

- | | |
|---|------------------|
| (๑) ผู้ว่าราชการจังหวัด | ประธานคณะกรรมการ |
| (๒) อัยการจังหวัด | อนุกรรมการ |
| (๓) ประชาสัมพันธ์จังหวัด | อนุกรรมการ |
| (๔) ชนารักษ์พื้นที่ | อนุกรรมการ |
| (๕) เจ้าพนักงานที่ดินจังหวัด | อนุกรรมการ |
| (๖) ปฏิรูปที่ดินจังหวัด | อนุกรรมการ |
| (๗) ทรัพยากรธรรมชาติและสิ่งแวดล้อมจังหวัด | อนุกรรมการ |
| (๘) ผู้แทนสำนักงานปลัดกระทรวงทรัพยากรธรรมชาติและสิ่งแวดล้อม | อนุกรรมการ |
| (๙) ป่าไม้จังหวัด | อนุกรรมการ |
| (๑๐) ผู้แทนกรมอุทยานแห่งชาติ สัตว์ป่าและพันธุ์พืช | อนุกรรมการ |
| (๑๑) นายอำเภอท้องที่ | อนุกรรมการ |



หรือปลัดอำเภอผู้เป็นหัวหน้าประจำกิ่งอำเภอ

(เฉพาะที่มีเรื่องเกี่ยวกับความรับผิดชอบ
ที่เข้าสู่การพิจารณาของที่ประชุม)

- | | |
|---|-----------------------------------|
| (๑๒) หัวหน้าส่วนราชการผู้มีหน้าที่ดูแลรักษา
และ/หรือ ผู้ใช้ประโยชน์ที่ดินของรัฐ
ที่มีปัญหาการบุกรุกที่ดินของรัฐ | อนุกรรมการ |
| (๑๓) ปลัดจังหวัด | อนุกรรมการ
และเลขานุการ |
| (๑๔) หัวหน้าสำนักงานจังหวัด | อนุกรรมการ
และผู้ช่วยเลขานุการ |
| (๑๕) ข้าราชการของส่วนราชการในจังหวัด
ที่ประธานอนุกรรมการมอบหมาย | อนุกรรมการ
และผู้ช่วยเลขานุการ |

๒. ให้ กบร.จังหวัดมีอำนาจหน้าที่ดังนี้

(๑) ดำเนินการแก้ไขปัญหาและป้องกันการบุกรุกที่ดินของรัฐให้เป็นไปตามระเบียบสำนักนายกรัฐมนตรี ว่าด้วยการแก้ไขปัญหาการบุกรุกที่ดินของรัฐ พ.ศ. ๒๕๔๕

(๒) กำกับ ติดตาม ดูแล หน่วยงานของรัฐที่ดูแลรักษาและใช้ประโยชน์ที่ดินของรัฐ ให้เป็นไปตามกฎหมาย กฎ คำสั่ง ระเบียบ ข้อบังคับ และมติคณะรัฐมนตรีที่เกี่ยวข้อง และดำเนินการตามนโยบาย แผนงาน มาตรการแก้ไขปัญหาและป้องกันการบุกรุกที่ดินของรัฐตามที่ กบร. กำหนด

(๓) กำหนดแผนงานประจำปี ในการแก้ไขปัญหาหรือป้องกันการบุกรุกที่ดินของรัฐ และรายงานให้ กบร. ทราบ

(๔) พิสูจน์สิทธิการครอบครองที่ดินของบุคคลในเขตที่ดินของรัฐตามหลักเกณฑ์การพิสูจน์สิทธิที่ กบร. กำหนด ในกรณีที่ต้องใช้ภาพถ่ายทางอากาศประกอบการพิสูจน์สิทธิ ให้ใช้ผลการถ่ายภาพทางอากาศจากคณะอนุกรรมการถ่ายภาพทางอากาศที่ กบร. แต่งตั้ง

(๕) ตรวจสอบหรือดำเนินการใดๆ เพื่อให้ได้ข้อเท็จจริงเกี่ยวกับเรื่องการบุกรุกที่ดินของรัฐ และการออกเอกสารสิทธิในที่ดินของรัฐ หากพบว่าดำเนินการไปโดยมิชอบหรือโดยทุจริต หรือดำเนินการไปโดยผิดพลาดคลาดเคลื่อน ให้แจ้งหน่วยงานของรัฐที่มีหน้าที่เกี่ยวข้องดำเนินการ ให้เป็นไปตามกฎหมายและระเบียบ

(๖) รวบรวมข้อมูล เอกสารหลักฐาน และข้อเท็จจริงเกี่ยวกับการครอบครองที่ดินของบุคคลใดๆในที่ดินของรัฐ

(๗) เร่งรัดการพิจารณาวินิจฉัยคำขอออกหนังสือแสดงสิทธิในที่ดินของบุคคลในเขตที่ดินของรัฐให้รวดเร็ว

(๘) เรียกให้หน่วยงานของรัฐส่งข้อมูล เอกสารหลักฐานและข้อเท็จจริง หรือขอให้ส่งผู้แทนมาชี้แจงเพื่อประกอบการพิจารณา หรือเชิญบุคคลใดๆ มาให้ความเห็นต่อ กบร. จังหวัด

(๙) แต่งตั้งคณะทำงาน หรือเจ้าหน้าที่เพื่อดำเนินการหรือปฏิบัติงานใดๆ ในการแก้ไขปัญหาและป้องกันการบุกรุกที่ดินของรัฐ ตามที่ได้รับมอบหมาย

(๑๐) ประชาสัมพันธ์ผลดำเนินการของ กบร. จังหวัด และเสริมสร้างความเข้าใจในการแก้ไขปัญหาและป้องกันการบุกรุกที่ดินของรัฐในเขตจังหวัด

(๑๑) รายงานผลการปฏิบัติงานในการแก้ไขและหรือป้องกันปัญหาการบุกรุกที่ดินของรัฐประจำปีให้ กบร. ทราบ

(๑๒) ดำเนินการใดๆ ตามที่ กบร. หรือประธาน กบร. มอบหมาย

๓. ให้ กบร. จังหวัด เบิกจ่ายเบี้ยประชุมตามพระราชกฤษฎีกาเบี้ยประชุมกรรมการ พ.ศ. ๒๕๒๓ และที่แก้ไขเพิ่มเติม จากกระทรวงมหาดไทย โดยให้เบิกจ่ายที่จังหวัด

ทั้งนี้ ตั้งแต่บัดนี้เป็นต้นไป

สั่ง ณ วันที่ ๒๒ มกราคม พ.ศ. ๒๕๔๖

พลเอก

(ชวลิต ยงใจยุทธ)

รองนายกรัฐมนตรี

ประธานกรรมการแก้ไขปัญหาการบุกรุกที่ดินของรัฐ



คำสั่งคณะกรรมการการแก้ไขปัญหาการบุกรุกที่ดินของรัฐ

ที่ ๒ / ๒๕๕๖

เรื่อง แต่งตั้งคณะอนุกรรมการอ่านภาพถ่ายทางอากาศ

เพื่อให้เกิดการบูรณาการภารกิจของการอ่านภาพถ่ายทางอากาศให้สามารถรองรับการแก้ไขปัญหและป้องกันการบุกรุกที่ดินของรัฐให้เป็นไปอย่างมีประสิทธิภาพและประสิทธิผล

อาศัยอำนาจตามความในข้อ ๘(๗) ของระเบียบสำนักนายกรัฐมนตรี ว่าด้วยกรแก้ไขปัญหาการบุกรุกที่ดินของรัฐ พ.ศ. ๒๕๔๕ ประธานกรรมการแก้ไขปัญหาการบุกรุกที่ดินของรัฐ โดยความเห็นชอบของคณะกรรมการแก้ไขปัญหาการบุกรุกที่ดินของรัฐ (กปร.) จึงแต่งตั้งคณะอนุกรรมการอ่านภาพถ่ายทางอากาศ โดยให้

๑. คณะอนุกรรมการอ่านภาพถ่ายทางอากาศ มีองค์ประกอบดังนี้

- | | |
|---|------------------|
| (๑) ผู้อำนวยการสำนักเทคโนโลยีทำแผนที่
กรมที่ดิน | ประธานอนุกรรมการ |
| (๒) ผู้แทนสำนักงานอัยการสูงสุด | อนุกรรมการ |
| (๓) ผู้แทนสำนักงานพัฒนาเทคโนโลยีอวกาศ
และภูมิสารสนเทศ (องค์การมหาชน) | อนุกรรมการ |
| (๔) ผู้แทนสำนักงานปลัดกระทรวงกลาโหม | อนุกรรมการ |
| (๕) ผู้แทนกองทัพบก | อนุกรรมการ |
| (๖) ผู้แทนกองทัพเรือ | อนุกรรมการ |
| (๗) ผู้แทนกองทัพอากาศ | อนุกรรมการ |
| (๘) ผู้แทนกรมแผนที่ทหาร | อนุกรรมการ |
| (๙) ผู้แทนกรมธนารักษ์ | อนุกรรมการ |
| (๑๐) ผู้แทนกรมชลประทาน | อนุกรรมการ |
| (๑๑) ผู้แทนกรมพัฒนาที่ดิน | อนุกรรมการ |
| (๑๒) ผู้แทนสำนักงานการปฏิรูปที่ดินเพื่อเกษตรกรรม | อนุกรรมการ |



(๑๓) ผู้แทนสำนักงานเศรษฐกิจการเกษตร	อนุกรรมการ
(๑๔) ผู้แทนกรมป่าไม้	อนุกรรมการ
(๑๕) ผู้แทนกรมอุทยานแห่งชาติ สัตว์ป่าและพันธุ์พืช	อนุกรรมการ
(๑๖) ผู้แทนกรมการปกครอง	อนุกรรมการ
(๑๗) ผู้แทนกรมโยธาธิการและผังเมือง	อนุกรรมการ
(๑๘) ผู้ทรงคุณวุฒิที่ประธาน กปร. แต่งตั้งอีก ไม่เกินสามคน	อนุกรรมการ
(๑๙) ผู้อำนวยการสำนักแก้ไขปัญหาคารบูกฏที่ดินของรัฐ	อนุกรรมการ
(๒๐) ข้าราชการสำนักงานปลัดกระทรวงทรัพยากร ธรรมชาติและสิ่งแวดล้อม ที่ได้รับมอบหมาย	อนุกรรมการ
(๒๑) ข้าราชการสำนักงานปลัดกระทรวงทรัพยากร ธรรมชาติและสิ่งแวดล้อม ที่ได้รับมอบหมาย	อนุกรรมการ และผู้ช่วยเลขานุการ
(๒๒) ข้าราชการสำนักเทคโนโลยีสารสนเทศ กรมที่ดิน ที่ได้รับมอบหมาย	อนุกรรมการ และผู้ช่วยเลขานุการ

๒. อนุกรรมการผู้ทรงคุณวุฒิมีวาระดำรงตำแหน่งคราวละสี่ปี นับแต่วันที่ได้รับแต่งตั้ง

ในกรณีที่อนุกรรมการผู้ทรงคุณวุฒิซึ่งประธาน กปร. แต่งตั้ง พ้นจากตำแหน่งก่อนวาระ หรือในกรณีที่ประธาน กปร. แต่งตั้งอนุกรรมการผู้ทรงคุณวุฒิเพิ่มขึ้นในระหว่างที่อนุกรรมการผู้ทรงคุณวุฒิ ซึ่งแต่งตั้งไว้เดิมมีวาระอยู่ในตำแหน่ง ให้ผู้ได้รับแต่งตั้งให้ดำรงตำแหน่งแทน หรือ เป็นอนุกรรมการผู้ทรงคุณวุฒิที่ได้รับแต่งตั้งเพิ่มขึ้น อยู่ในตำแหน่งเท่ากับวาระที่เหลืออยู่ของ อนุกรรมการผู้ทรงคุณวุฒิ ซึ่งได้รับการแต่งตั้งไว้เดิม

เมื่ออนุกรรมการผู้ทรงคุณวุฒิพ้นกำหนดวาระดังกล่าวในวาระหนึ่ง หากยังมีได้ แต่งตั้งอนุกรรมการผู้ทรงคุณวุฒิขึ้นใหม่ ให้อนุกรรมการผู้ทรงคุณวุฒิซึ่งพ้นจากตำแหน่งตาม วาระนั้นอยู่ในตำแหน่งเพื่อดำเนินการต่อไปจนกว่าอนุกรรมการผู้ทรงคุณวุฒิซึ่งได้รับแต่งตั้งใหม่ เข้ารับหน้าที่

๓. นอกจากการพ้นวาระจากตำแหน่งตามวาระ ตามข้อ ๒ อนุกรรมการผู้ทรงคุณวุฒิพ้น ตำแหน่งเมื่อ

- (๑) ตาย
- (๒) ลาออก
- (๓) เป็นบุคคลล้มละลาย
- (๔) เป็นคนไร้ความสามารถหรือคนเสมือนไร้ความสามารถ
- (๕) ประธาน กปร. ให้ออก



(๖) ได้รับโทษจำคุกโดยคำพิพากษาถึงที่สุดให้จำคุก เว้นแต่เป็นโทษสำหรับความผิดที่ได้กระทำโดยประมาทหรือความผิดลหุโทษ

๔. คณะอนุกรรมการอำนวยการถ่ายภาพทางอากาศมีอำนาจหน้าที่ดังต่อไปนี้

(๑) กำหนดแผนงาน โครงการ งบประมาณ ในการดำเนินการจัดทำแผนที่และอ่านแปล ตีความภาพถ่ายทางอากาศ เพื่อประกอบการพิสูจน์สิทธิในเขตที่ดินของรัฐ

(๒) จัดทำแผนที่ภาพถ่ายทางอากาศมาตราส่วนต่างๆตามที่กำหนด เพื่อประกอบการพิสูจน์สิทธิในเขตที่ดินของรัฐ

(๓) อ่าน แปล ตีความภาพถ่ายทางอากาศ พร้อมลงสัญลักษณ์และหมายแนวเขตพื้นที่ซึ่งปรากฏและไม่ปรากฏร่องรอยการทำประโยชน์ลงบนภาพถ่ายทางอากาศเพื่อประกอบการพิสูจน์สิทธิ ในเขตที่ดินของรัฐ

(๔) กำหนดหลักเกณฑ์ แนวทางหรือข้อปฏิบัติเกี่ยวกับการอ่าน แปล ตีความภาพถ่ายทางอากาศ

(๕) เรียกให้หน่วยงานของรัฐส่งข้อมูลเอกสารหลักฐานและข้อเท็จจริงหรือขอให้ส่งผู้แทนมาชี้แจง เพื่อประกอบการพิจารณาของคณะอนุกรรมการอำนวยการถ่ายภาพทางอากาศ

(๖) รายงานผลดำเนินการอำนวยการถ่ายภาพทางอากาศประจำปีต่อ กบร.

(๗) แต่งตั้งคณะทำงานหรือเจ้าหน้าที่เพื่อช่วยการปฏิบัติงานตามที่มอบหมาย

(๘) ดำเนินการใดๆตามที่ กบร. หรือประธาน กบร. มอบหมาย

๕. ให้เบิกจ่ายเบี้ยประชุมคณะอนุกรรมการได้ตามพระราชกฤษฎีกาเบี้ยประชุมกรรมการ พ.ศ. ๒๕๒๓ และที่แก้ไขเพิ่มเติม โดยให้เบิกจ่ายจากสำนักงานปลัดกระทรวงทรัพยากรธรรมชาติและสิ่งแวดล้อม

ทั้งนี้ ตั้งแต่บัดนี้เป็นต้นไป

สั่ง ณ วันที่ ๒๒ มกราคม พ.ศ. ๒๕๕๖

พลเอก



(ชวลิต ชัยพัทธ)

รองนายกรัฐมนตรี

ประธานกรรมการแก้ไขปัญหาการบุกรุกที่ดินของรัฐ



ที่ นร ๐๒๐๖/๖๑๗๙



สำนักเลขาธิการคณะรัฐมนตรี
ทำเนียบรัฐบาล กทม. ๑๐๓๐๐

๖ พฤษภาคม ๒๕๓๖

เรื่อง นโยบายและแนวทางการแก้ไขปัญหาการบุกรุกที่ดินของรัฐ
เรียน ปลัดสำนักนายกรัฐมนตรี
อ้างอิง หนังสือสำนักนายกรัฐมนตรี ด่วนที่สุด ที่ นร ๑๒๑๑/๒๕๔๙
ลงวันที่ ๒๘ เมษายน ๒๕๓๖

ตามที่ได้เสนอเรื่อง นโยบายและแนวทางการแก้ไขปัญหาการบุกรุกที่ดินของรัฐ เพื่อ
คณะรัฐมนตรีพิจารณาความจำเป็นแล้ว นั้น

คณะรัฐมนตรีได้ประชุมปรึกษา เมื่อวันที่ ๔ พฤษภาคม ๒๕๓๖ ลงมติเห็นชอบร่างนโยบาย
และแนวทางการแก้ไขปัญหาการบุกรุกที่ดินของรัฐ และอนุมัติให้ดำเนินการต่อไป ตามที่สำนัก
นายกรัฐมนตรีเสนอ

จึงเรียนมาเพื่อโปรดทราบและดำเนินการต่อไป ได้แจ้งให้ผู้เกี่ยวข้องตามบัญชีแนบท้าย
ทราบด้วยแล้ว

ขอแสดงความนับถือ

(ลงชื่อ) นพดล เสงเจริญ
(นาย นพดล เสงเจริญ)

รองเลขาธิการคณะรัฐมนตรี ปฏิบัติราชการแทน
เลขาธิการคณะรัฐมนตรี

กองประสานนโยบายและแผน

โทร. ๒๕๐๐๓๕๙

โทรสาร ๒๕๐๑๕๐๑

สำนักแก้ไขปัญหการบุกรุกที่ดินของรัฐ

บัญชีแนบท้าย

๑. รองนายกรัฐมนตรี (นายบุญชู โรจนเสถียร)
ประธานกรรมการแก้ไขปัญหาการบุกรุกที่ดินของรัฐ
๒. รัฐมนตรีว่าการกระทรวงวิทยาศาสตร์ เทคโนโลยีและสิ่งแวดล้อม
๓. รัฐมนตรีว่าการกระทรวงอุตสาหกรรม
๔. รัฐมนตรีว่าการทบวงมหาวิทยาลัย
๕. รัฐมนตรีว่าการกระทรวงการคลัง
๖. รัฐมนตรีว่าการกระทรวงคมนาคม
๗. รัฐมนตรีว่าการกระทรวงศึกษาธิการ
๘. รัฐมนตรีว่าการกระทรวงมหาดไทย
๙. รัฐมนตรีว่าการกระทรวงเกษตรและสหกรณ์

► นโยบายและแนวทางการแก้ไขปัญหาการบุกรุกที่ดินของรัฐ

1. รัฐควรเร่งรัดให้มีการดำเนินการออกเอกสารสิทธิแก่ราษฎรในกรณีดังต่อไปนี้

1.1 กรณีที่เป็นผู้ครอบครองทำประโยชน์ในที่ดินที่รัฐได้สงวนหวงห้ามไว้ตามกฎหมาย และหากพิสูจน์ได้ว่าได้อยู่มาก่อนการสงวนหวงห้ามเป็นที่ดินของรัฐ หรือเป็นหมู่บ้านเก่าที่สามารถพิสูจน์ได้ว่า เป็นผู้อยู่อาศัยแต่ดั้งเดิม หรือครอบครองต่อเนื่องมาจากผู้ครอบครองแต่เดิมมาก่อน การสงวนหวงห้ามเป็นที่ดินของรัฐ ให้ส่วนราชการที่เกี่ยวข้องเร่งรัดดำเนินการตรวจสอบ และจัดทำทะเบียนบัญชี หรือจัดทำแผนงานและโครงการออกเอกสารสิทธิของผู้ครอบครองเหล่านี้ไว้เป็นหลักฐาน

1.2 ราษฎรที่อยู่ในบริเวณแนวเขตที่ดินของรัฐ ที่ยังมีแนวเขตที่ไม่ชัดเจนให้เร่งดำเนินการสำรวจแนวเขตให้แน่นอน เมื่อรัฐได้สำรวจและจัดทำแนวเขตที่ชัดเจนแล้ว ถ้าปรากฏว่าราษฎรเหล่านี้ครอบครองทำกินอยู่นอกเขตที่ดินของรัฐ ก็ควรพิจารณาดำเนินการออกเอกสารสิทธิให้แก่ราษฎรตามระเบียบขั้นตอนของกฎหมายต่อไป

2. รัฐไม่ควรให้ออกเอกสารสิทธิตามประมวลกฎหมายที่ดินแก่ผู้บุกรุกที่ดินของรัฐ

3. ที่ดินของรัฐ (ยกเว้นเขตอุทยานแห่งชาติ เขตรักษาพันธุ์สัตว์ป่า เขตพื้นที่ต้นน้ำลำธาร พื้นที่ลุ่มน้ำชั้น 1 และชั้น 2 พื้นที่สงวนหวงห้ามไว้ใช้ประโยชน์ในราชการและที่ดินที่ยังไม่หมดสภาพการเป็นที่สาธารณประโยชน์ ที่ประชาชนใช้ประโยชน์ร่วมกัน) ที่มีผู้บุกรุกครอบครองและรัฐไม่มีความจำเป็นจะต้องสงวนไว้อีกต่อไป ให้ดำเนินการตามกฎหมายปฏิรูปที่ดินและเพื่อให้การดำเนินการเป็นไปตามหลักการปฏิรูปที่ดินให้ได้ผลอย่างแท้จริง สมควรให้ ส.ป.ก. ปรับปรุงแนวทางปฏิบัติดังนี้

3.1 ในเขตประกาศปฏิรูปที่ดิน หากมีผู้บุกรุกถือครองที่ดิน และเจ้าของที่ดินต่อต้านการปฏิรูปที่ดิน หรือไม่ให้ความร่วมมือในการกระจายสิทธิการถือครองที่ดิน ให้ ส.ป.ก. ดำเนินการโดยขอความร่วมมือจากฝ่ายปกครอง หรือส่วนราชการที่เกี่ยวข้องให้ดำเนินการตามกฎหมายแก่ผู้ต่อต้านโดยเคร่งครัด **พร้อมทั้งรายงานคณะกรรมการแก้ไขปัญหาการบุกรุกที่ดินของรัฐ (กบร) เพื่อประสานงานแก้ไขปัญหาในทุกพื้นที่และทุกราย**

3.2 การนำที่ของรัฐมาดำเนินการปฏิรูปที่ดินให้ ส.ป.ก. พิจารณาดำเนินการจัดเก็บค่าเช่าหรือค่าชดเชยเช่ากองทุนปฏิรูปที่ดิน ตามหลักการและวิธีการในส่วนที่เกี่ยวกับค่าเช่าตาม **พ.ร.บ. การปฏิรูปที่ดินเพื่อเกษตรกรรม พ.ศ. 2518** เพื่อจะได้นำไปให้ดำเนินการในโครงการพัฒนาพื้นที่ หรือนำไปใช้จัดหาที่ทำกินให้แก่เกษตรกร ที่ไม่มีที่ดินทำกินได้เช่าหรือเช่าซื้อ ต่อไป ทั้งนี้ควรดำเนินการให้สอดคล้องกับค่าเช่าตาม **พ.ร.บ. การเช่าที่ดินเพื่อเกษตรกรรม พ.ศ.2524**

3.3 ควรกำหนดเนื้อที่สูงสุดสำหรับสมาชิกแต่ละรายเท่าที่จำเป็นต่อการทำกินแต่ละประเภทตามความเหมาะสม และความอุดมสมบูรณ์ในแต่ละพื้นที่ของเขตปฏิรูปที่ดินสำหรับ

พื้นที่ส่วนที่เกินความจำเป็นของสมาชิกแต่ละราย ควรกำหนดเงื่อนไขให้ปลูกไม้ผลหรือไม้ยืนต้นต่อไป

3.4 ให้ ส.ป.ก. กำหนดมาตรการในการติดตามและตรวจสอบการครอบครองทำประโยชน์ของสมาชิกผู้ได้รับสิทธิแต่ละราย ให้ปฏิบัติตามหลักเกณฑ์ เงื่อนไข ตามที่กฎหมายกำหนดไว้อย่างเคร่งครัดและโดยต่อเนื่องตลอดไป

4. ที่สาธารณประโยชน์ ที่ป่าสงวนแห่งชาติเสื่อมโทรม ที่มีผู้บุกรุกครอบครองทำประโยชน์ แต่มิได้กำหนดเป็นเขตปฏิรูปที่ดิน ให้ดำเนินการตามหลักเกณฑ์ดังต่อไปนี้

4.1 ให้เช่าหรืออนุญาตให้เช่าทำประโยชน์โดยเสียค่าตอบแทนหรือได้รับเอกสารพิเศษ ที่มีหลักเกณฑ์ทำนองเดียวกับเอกสาร ส.ป.ก. ตามจำนวนเนื้อที่ที่ได้บุกรุกครอบครองทำประโยชน์อยู่เดิมแล้วแต่กรณี แต่ต้องไม่สูงเกินกว่าที่ส่วนราชการที่รับผิดชอบพิจารณาเห็นสมควร ทั้งนี้ โดยให้กำหนด ค่าเช่าหรือค่าตอบแทนตามหลักการและวิธีการเกี่ยวกับค่าเช่าตาม พ.ร.บ. การปฏิรูปที่ดินเพื่อเกษตรกรรม พ.ศ.2516 กรณีการเช่าในส่วนที่เกินกว่าจำนวนเนื้อที่ที่ส่วนราชการผู้รับผิดชอบเห็นสมควร ให้คิดค่าเช่าหรือค่าตอบแทนในอัตราก้าวหน้า โดยคำนวณถึงอัตราเช่าตาม พ.ร.บ. การเช่าที่ดินเพื่อเกษตรกรรม พ.ศ.2524 ด้วย

4.2 ให้องค์การบริหารส่วนจังหวัดเป็นผู้เก็บค่าเช่าหรือค่าตอบแทนไว้ โดยให้แบ่งหนึ่งในสามเป็นกองทุนพัฒนาชนบทและจังหวัด และอีกสองในสามเป็นกองทุนพิทักษ์ป่าไม้และทรัพยากรธรรมชาติในพื้นที่นั้นๆ

4.3 กำหนดเงื่อนไขให้ปลูกไม้ผล ไม้ยืนต้น ในพื้นที่ส่วนที่เกินความจำเป็นต่อการทำกินของเกษตรกรแต่ละราย ตามความอุดมสมบูรณ์และความเหมาะสมในแต่ละพื้นที่ กรณีที่มีความจำเป็นในแง่การอนุรักษ์ หรือการป้องกันการแพร่กระจายดินเค็ม ก็ควรกำหนดเงื่อนไขห้ามใช้พื้นที่ทำนาหรือทำพืชไร่ หรือกำหนดมาตรการฟื้นฟูที่เหมาะสมต่อไป

5. ให้จัดสรรงบประมาณแก่หน่วยงานที่เกี่ยวข้อง เพื่อการผลិតกล้าไม้ผล ไม้ยืนต้นอย่างเพียงพอ ที่จะบริการแก่เกษตรกรให้ราคาต้นทุน ในทุกพื้นที่ที่จะดำเนินการตามข้อ ๔ และให้จัดสรรงบประมาณสำหรับโครงการจัดทำแนวเขตพื้นที่สงวนหวงห้ามของรัฐให้ชัดเจน และถาวรในทุกโครงการของทุกส่วนราชการ

6. ในกรณีที่มีการดำเนินคดีแก่ผู้บุกรุกที่ดินของรัฐ และเมื่อคดีถึงที่สุดแล้ว ให้ส่วนราชการที่มีหน้าที่รับผิดชอบดำเนินการบังคับคดีโดยทันที **พร้อมทั้งให้รายงานกระทรวงต้นสังกัดและ กปร. ทราบด้วย** ห้ามมิให้ละเลย ปล่อยทิ้งเป็นเวลานาน ทั้งนี้ ความหมายให้ผู้ตรวจราชการสำนักนายกรัฐมนตรี และผู้ตรวจราชการของหน่วยงานต้นสังกัดที่เกี่ยวข้องติดตามการบังคับคดีต่อไปจนเสร็จสิ้นคดี

7. ให้ยกเลิกมติคณะรัฐมนตรีหรือให้แก้ไขกฎหมายที่ไม่สอดคล้องหรือขัดแย้งกับนโยบายและแนวทางการแก้ไขปัญหาการบุกรุกที่ดินของรัฐข้างต้น

คณะผู้จัดทำ

นายชำนาญ เอกวัฒน์โชตกุล	ผู้อำนวยการสำนักแก้ไขปัญหาคารบูกrukที่ดินของรัฐ
นายณฤพล บุญชื่น	เจ้าหน้าที่วิเคราะห์นโยบายและแผน 8 ว
นายคมสัน เวชรังษี	เจ้าหน้าที่วิเคราะห์นโยบายและแผน 8 ว
นายพิรพล มั่นจิตต์	เจ้าหน้าที่วิเคราะห์นโยบายและแผน 7 ว
นายพยงค์ ตุ่มธรรมรงค์	เจ้าหน้าที่วิเคราะห์นโยบายและแผน 7 ว
นาวาตรี ชำนะ ชูโต	เจ้าหน้าที่วิเคราะห์นโยบายและแผน 5

ภาพปก	แผนที่ภาพถ่ายทางอากาศ
ออกแบบปก	นาวาตรี ชำนะ ชูโต
ปีที่พิมพ์	2546
เจ้าของ	สำนักแก้ไขปัญหาคารบูกrukที่ดินของรัฐ สำนักงานปลัดกระทรวงทรัพยากรธรรมชาติและสิ่งแวดล้อม กระทรวงทรัพยากรธรรมชาติและสิ่งแวดล้อม

