

๔ 512-511



ข้อเสนอแนวคิด/วิธีการเพื่อพัฒนาหรือปรับปรุงงานให้มีประสิทธิภาพมากขึ้น

เรื่อง ส่วนสิ่งแวดล้อม สำนักงานทรัพยากรธรรมชาติและสิ่งแวดล้อมจังหวัดชลบุรี

นายเจริญ ปานันท์

นักวิชาการสิ่งแวดล้อมชำนาญการ

ตำแหน่งเลขที่ 512

ฝ่ายส่งเสริมคุณภาพสิ่งแวดล้อม ส่วนสิ่งแวดล้อม

สำนักงานทรัพยากรธรรมชาติและสิ่งแวดล้อมจังหวัดชลบุรี

ขอประเมินเพื่อแต่งตั้งให้ดำรงตำแหน่ง นักวิชาการสิ่งแวดล้อมชำนาญการพิเศษ

ตำแหน่งเลขที่ 511 ส่วนสิ่งแวดล้อม

สำนักงานทรัพยากรธรรมชาติและสิ่งแวดล้อมจังหวัดชลบุรี

ปีงบประมาณ 2556

เรื่อง ส่วนสิ่งแวดล้อม สำนักงานทรัพยากรธรรมชาติและสิ่งแวดล้อมจังหวัดชลบุรี

ชื่อ นายเจริญ ปานันท์

นักวิชาการสิ่งแวดล้อมชำนาญการ

ตำแหน่งเลขที่ 512

ฝ่ายส่งเสริมคุณภาพสิ่งแวดล้อม ส่วนสิ่งแวดล้อม
สำนักงานทรัพยากรธรรมชาติและสิ่งแวดล้อมจังหวัดชลบุรี

ขอประเมินเพื่อแต่งตั้งให้ดำรงตำแหน่ง นักวิชาการสิ่งแวดล้อมชำนาญการพิเศษ

ตำแหน่งเลขที่ 511 ส่วนสิ่งแวดล้อม

สำนักงานทรัพยากรธรรมชาติและสิ่งแวดล้อมจังหวัดชลบุรี

ปีงบประมาณ 2556

ข้อเสนอแนวคิด/วิธีการเพื่อพัฒนางานหรือปรับปรุงงานให้มีประสิทธิภาพมากขึ้น

เรื่อง ส่วนสิ่งแวดล้อม สำนักงานทรัพยากรธรรมชาติและสิ่งแวดล้อมจังหวัดชลบุรี

หลักการและเหตุผล

กลุ่มงานสิ่งแวดล้อม มีหน้าที่รับผิดชอบ ดังนี้

1. ด้านส่งเสริมคุณภาพสิ่งแวดล้อม

1) จัดทำแผนจัดการสิ่งแวดล้อมจังหวัดและกลุ่มจังหวัด รวมทั้งแผนปฏิบัติการเพื่อการจัดการคุณภาพสิ่งแวดล้อมในระดับจังหวัด

2) ติดตามประเมินผลและตรวจสอบสถานการณ์สิ่งแวดล้อมของจังหวัดและพื้นที่คุ้มครองสิ่งแวดล้อม

3) ส่งเสริมเผยแพร่และสร้างเครือข่ายการมีส่วนร่วมในการจัดการสิ่งแวดล้อม

2. ด้านควบคุมมลพิษ

1) ตรวจสอบ ควบคุม กำกับดูแลแหล่งกำเนิดมลพิษและพื้นที่คุ้มครองสิ่งแวดล้อม

2) ประสานให้คำแนะนำการควบคุมมลพิษ

3) ปฏิบัติงานร่วมกันหรือสนับสนุนการปฏิบัติงานของหน่วยงานอื่นที่เกี่ยวข้อง

บทวิเคราะห์/แนวคิด/ข้อเสนอ

บทวิเคราะห์

สืบเนื่องจากการที่ สำนักงานทรัพยากรธรรมชาติและสิ่งแวดล้อมจังหวัดมีอำนาจหน้าที่และภารกิจดำเนินการในส่วนภูมิภาค ดังนี้

(ก) จัดทำแผนจัดการสิ่งแวดล้อมและกลุ่มจังหวัด แผนปฏิบัติการเพื่อการจัดการคุณภาพสิ่งแวดล้อมในระดับจังหวัด รวมทั้งติดตาม ประเมินผลและตรวจสอบสถานการณ์สิ่งแวดล้อมของจังหวัดและพื้นที่คุ้มครองสิ่งแวดล้อม

(ข) ดำเนินการตามกฎหมายว่าด้วยป่าไม้ กฎหมายป่าสงวนแห่งชาติ กฎหมายว่าด้วยสวนป่า กฎหมายว่าด้วยเลื่อยโซยนต์ และกฎหมายว่าด้วยการสงวนและคุ้มครองสัตว์ป่า และกฎหมายอื่นที่เกี่ยวข้องตามที่ได้รับมอบหมาย

(ค) ฝึกอบรม ตรวจสอบ กำกับ ดูแล ส่งเสริม เผยแพร่ บำรุงรักษาระบบเตือนภัยเกี่ยวกับทรัพยากรน้ำในระดับจังหวัด รวมทั้งประสาน การจัดทำแผนปฏิบัติการและติดตามประเมินผลการดำเนินงานของหน่วยงานที่เกี่ยวข้อง

(ง) กำกับ ดูแลการประกอบกิจการน้ำบาดาลตามกฎหมายว่าด้วยน้ำบาดาลและกิจการประปา

(จ) ส่งเสริมเผยแพร่ และสร้างการมีส่วนร่วมของประชาชนในการสงวนอนุรักษ์ และฟื้นฟูทรัพยากรธรรมชาติและสิ่งแวดล้อมของจังหวัด

(ฉ) ปฏิบัติงานร่วมกับหรือสนับสนุนการปฏิบัติงานของหน่วยงานอื่นที่เกี่ยวข้องหรือที่ได้รับมอบหมาย

และมีภารกิจร่วมดำเนินงานกับจังหวัดอย่างบูรณาการกับทุกภาคส่วนในพื้นที่ ดังนี้

1. ยุทธศาสตร์การพัฒนาจังหวัด/กลุ่มจังหวัด

1) วิเคราะห์และประเมินสถานภาพปัญหาทรัพยากรธรรมชาติและสิ่งแวดล้อมในจังหวัด/กลุ่มจังหวัด และจัดลำดับความสำคัญเพื่อดำเนินการแก้ไขปัญหา

2) เสนอแผนงาน/แนวทางการดำเนินงาน/โครงการ/งบประมาณที่จะ
บรรจุในแผนยุทธศาสตร์ของจังหวัด/กลุ่มจังหวัด

3) ติดตามผลการดำเนินงาน และประเมินผลเพื่อปรับปรุงแผนต่อไป

2. แผนปฏิบัติราชการประจำปีของจังหวัด

1) ประสานงานกับส่วนกลาง เพื่อขอรับทราบแนวทางการดำเนินงาน
ภายใต้แผนปฏิบัติราชการของกระทรวงฯ

2) เสนอแผนงาน/แนวทางการดำเนินงาน/โครงการ/งบประมาณที่จะ
บรรจุในแผนปฏิบัติราชการประจำปี

3. ข้อเสนอการเปลี่ยนแปลงของจังหวัด

1) จัดทำข้อเสนอการเปลี่ยนแปลงของจังหวัดให้สอดคล้องกับภารกิจ
ของกระทรวง

2) ติดตามผลการดำเนินงานภายใต้ข้อเสนอการเปลี่ยนแปลง

4. คำรับรองการปฏิบัติราชการของจังหวัด

1) รวบรวมข้อมูลปัญหาสิ่งแวดล้อมของจังหวัด วิเคราะห์และประเมิน
ข้อมูลในประเด็นสำคัญ ประมวลเป็นสถานการณ์สำคัญ แนวโน้มของปัญหา เพื่อเป็น
ฐานข้อมูลทรัพยากรธรรมชาติและสิ่งแวดล้อมของจังหวัด

2) จัดทำแผนการดำเนินงานและแผนการติดตามผลการดำเนินงาน
ภายใต้ตัวชี้วัดที่ได้รับมอบหมาย

3) ติดตามผลการดำเนินงาน

5. คำของบประมาณจังหวัดแบบบูรณาการ

1) เสนอขอโครงการ/งบประมาณเพื่อจะดำเนินการให้สอดคล้องกับ
ปัญหาของจังหวัด /กลุ่มจังหวัดและสอดคล้องกับยุทธศาสตร์ของกระทรวง

2) ดำเนินการตามแผนงานและแผนการใช้จ่ายเงิน พร้อมทั้งรายงานผลการดำเนินงาน

6. การเข้าร่วมกับกิจกรรมต่าง ๆ ของจังหวัด

ให้ความร่วมมือและร่วมจัดงาน/กิจกรรมต่าง ๆ ของจังหวัดตามความเหมาะสม

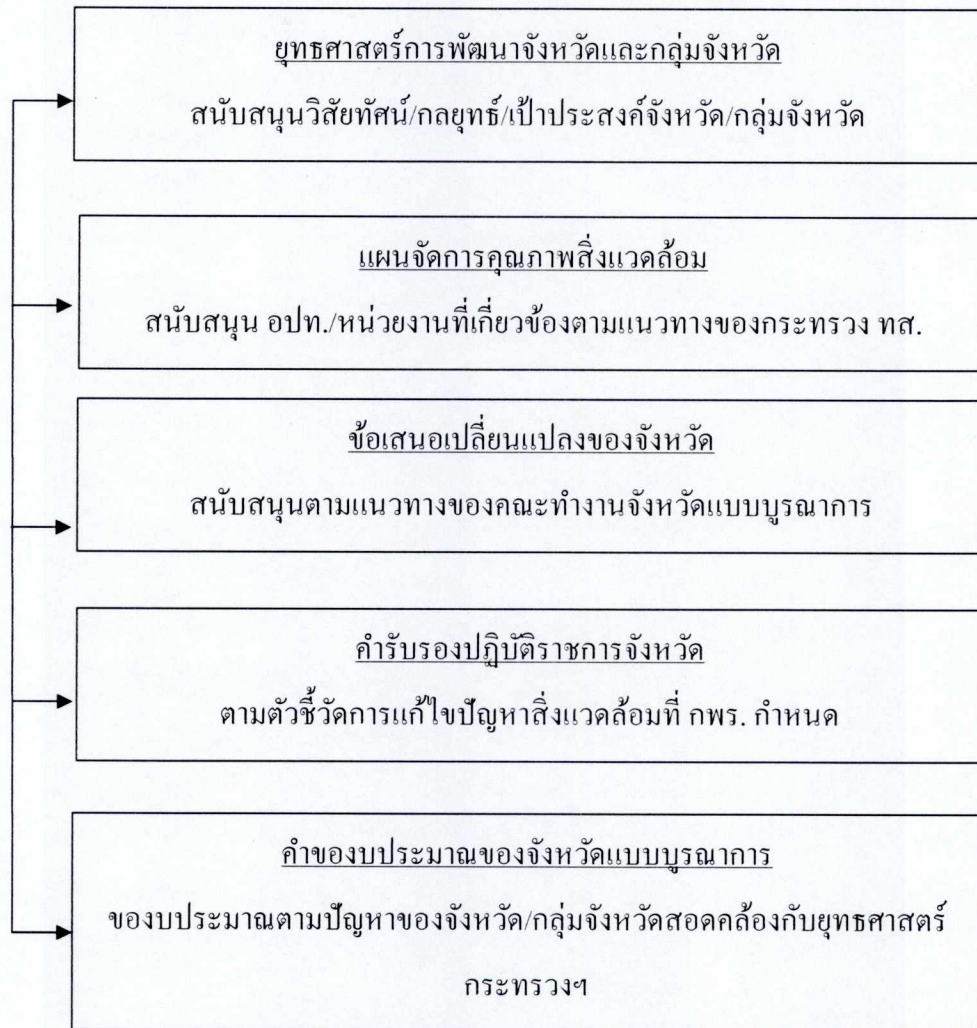
7. การติดตามตรวจสอบคุณภาพสิ่งแวดล้อมในจังหวัด

1) การติดตามตรวจสอบคุณภาพสิ่งแวดล้อมทั่วไป

2) การติดตามโครงการสำคัญที่ดำเนินการในพื้นที่จังหวัด

จากภารกิจส่วนสิ่งแวดล้อมมีหน้าที่รับผิดชอบดำเนินการ ประกอบกับการกิจของ ทสจ.ต้องร่วมสนับสนุนดำเนินงานของจังหวัด ทำให้ส่วนสิ่งแวดล้อมมีบทบาทหน้าที่ดำเนินการที่เกี่ยวข้องเพิ่มเติม ดังนี้

1. การจัดทำแผนด้านสิ่งแวดล้อม



2. ติดตามประเมินผลและตรวจสอบสถานการณ์สิ่งแวดล้อมจังหวัด

- 2.1 ติดตามการดำเนินงานตามแผนงาน/โครงการและความสำเร็จตามเป้าหมายผลผลิต/ผลลัพธ์ด้านคุณภาพสิ่งแวดล้อม
- 2.2 รวบรวมข้อมูลสรุปผลความสำเร็จการดำเนินงานแก้ไขปัญหาการจัดการสิ่งแวดล้อมและอุปสรรค ข้อเสนอแนะในการดำเนินงานแต่ละปีของจังหวัด
- 2.2 ตรวจสอบสถานการณ์สภาพปัญหาด้านสิ่งแวดล้อมและความจำเป็นเร่งด่วนของจังหวัดเพื่อการประสานดำเนินงานในส่วนที่เกี่ยวข้อง

3. การควบคุมมลพิษ

3.1 การตรวจสอบ ควบคุม กำกับดูแล แหล่งกำเนิดมลพิษและบังคับใช้กฎหมายตามอำนาจหน้าที่

3.2 ประสานการปฏิบัติงานร่วมกันเพื่อสนับสนุนการปฏิบัติงานร่วมกับหน่วยงานอื่นในการจัดการแก้ไขปัญหามลพิษที่เกี่ยวข้อง

จากการวิเคราะห์หน้าที่รับผิดชอบของส่วนสิ่งแวดล้อม/อำนาจหน้าที่ และภารกิจหน้าที่ของ ทสจ. ที่ต้องดำเนินงานในส่วนภูมิภาค และการสนับสนุนจังหวัด อย่างบูรณาการกับหน่วยงานและทุกภาคส่วน ที่เกี่ยวข้อง รวมถึงการปฏิบัติงาน สนับสนุนตามยุทธศาสตร์การพัฒนาจังหวัด/กลุ่มจังหวัด และการปฏิบัติงานตามคำ รับรองปฏิบัติราชการที่ กพร.กำหนด จึงทำให้เกิดข้อเสนอแนวความคิด/วิธีการเพื่อ พัฒนางานหรือปรับปรุงให้มีประสิทธิภาพ เพื่อประกอบการแต่งตั้งให้ดำรงตำแหน่ง นักวิชาการสิ่งแวดล้อมชำนาญการพิเศษส่วนสิ่งแวดล้อม สำนักงานทรัพยากรธรรมชาติและสิ่งแวดล้อมจังหวัดชลบุรี ดังนี้

แนวคิด

แนวคิดที่ 1 – เตรียมความพร้อมข้อมูลสภาพปัญหา/สถานการณ์สิ่งแวดล้อมของ จังหวัดให้เป็นปัจจุบัน

วิธีการดำเนินงาน – ทบทวนแผนปฏิบัติการเพื่อการจัดการทรัพยากรธรรมชาติและสิ่งแวดล้อมของจังหวัดโดยคณะทำงานประเมินจะจัดทำแผนปฏิบัติการเพื่อ การจัดการทรัพยากรธรรมชาติและสิ่งแวดล้อมระดับจังหวัดก่อนการจัดทำแผนงาน/ โครงการขอรับการสนับสนุนงบประมาณประจำปีทุกปี

1. รวบรวมข้อมูล/สารสนเทศเกี่ยวกับทรัพยากรธรรมชาติและสิ่งแวดล้อม โดย ประชาชน/ทุกภาคส่วนมีส่วนร่วม

2. วิเคราะห์สภาพปัญหา ตลอดจนผลกระทบของแต่ละปัญหา

3. จัดลำดับความสำคัญของปัญหา โดยภาคประชาชนและ/หรือผู้มีส่วนได้ส่วนเสียเข้ามามีส่วนร่วมจัดลำดับความสำคัญ

แนวคิดที่ 2 – การจัดทำแผนปฏิบัติการและกำหนดช่องทางเพื่อขอรับสนับสนุนงบประมาณ

วิธีการดำเนินงาน – คณะทำงานจัดทำแผนปฏิบัติการเพื่อการจัดการทรัพยากรธรรมชาติและสิ่งแวดล้อมของจังหวัดที่แต่งตั้งขึ้น ร่วมดำเนินการจัดทำแผนฯ โดยนำเอาข้อมูลสภาพปัญหาและความจำเป็นเร่งด่วนตามแนวคิดที่ 1 มาดำเนินการ ดังนี้

1. แผนยุทธศาสตร์การพัฒนาจังหวัด/กลุ่มจังหวัด – ให้สอดคล้องกับวิสัยทัศน์/กลยุทธ์/เป้าประสงค์ของจังหวัดและกลุ่มจังหวัด โดยช่องทางงบประมาณตามแผนพัฒนาจังหวัดประจำปี
2. แผนจัดการคุณภาพสิ่งแวดล้อม – ให้สอดคล้องกับสำนักงานนโยบายและแผนทรัพยากรธรรมชาติและสิ่งแวดล้อม (สผ.) กระทรวงทรัพยากรธรรมชาติและสิ่งแวดล้อม โดยการเตรียมงานร่วมกับ อปท. และหน่วยงานอื่น ดำเนินการล่วงหน้าก่อนการเสนอคณะกรรมการพัฒนาแบบบูรณาการของจังหวัด(กบจ.) เห็นชอบและขอสนับสนุนงบประมาณผ่านกระทรวงทรัพยากรธรรมชาติและสิ่งแวดล้อม ต่อไป

แนวคิดที่ 3 - การควบคุมมลพิษ

วิธีการดำเนินงาน

1. การรวบรวมข้อมูลแหล่งกำเนิดมลพิษของจังหวัด – โดยจัดหมวดหมู่ภายใต้ความรับผิดชอบของหน่วยงานต่างๆ เช่น อุตสาหกรรมจังหวัด อปท. ฯลฯ เพื่อการประสานการดำเนินงานตรวจสอบ/ควบคุมดูแล
2. จัดทำแผนการเฝ้าระวัง/ตรวจสอบแหล่งกำเนิดมลพิษร่วมกับหน่วยงานที่เกี่ยวข้องโดยการนำเสนอข้อมูลสภาพปัญหามลพิษสิ่งแวดล้อมของให้ผู้ว่าราชการจังหวัดพิจารณา/จัดทำมาตรการเฝ้าระวัง/ตรวจสอบและติดตาม ให้ผู้ก่อมลพิษต้นตัวในการจัดการมลพิษอยู่ในเกณฑ์มาตรฐานอยู่เสมอ

3.การตรวจสอบควบคุมแหล่งกำเนิดมลพิษและบังคับใช้กฎหมายจากการร้องทุกข์ของประชาชน - ประสานปฏิบัติงานร่วมกับหรือสนับสนุนการปฏิบัติงานของหน่วยงานที่เกี่ยวข้อง โดยการออกปฏิบัติงานในพื้นที่พร้อมกันและเร่งรัดแก้ไขปัญหามลพิษโดยเร็วตามสภาพปัญหาและความจำเป็นเร่งด่วนที่เกิดขึ้น ตลอดจนการบังคับใช้กฎหมายภายใต้อำนาจหน้าที่ของแต่ละหน่วยงานอย่างเคร่งครัด เพื่อให้เกิดความเกรงกลัวไม่ก่อให้เกิดมลพิษต่อไปทั้งนี้ ส่วนสิ่งแวดล้อมดำเนินงานโดยอาศัยอำนาจทางบริหารของผู้ว่าฯสั่งการให้หน่วยงานที่เกี่ยวข้องถือปฏิบัติโดยเคร่งครัดอีกทางหนึ่งด้วย

แนวคิดที่ 4 - ส่งเสริมเผยแพร่และการสร้างเครือข่ายการมีส่วนร่วมในการจัดการสิ่งแวดล้อม

วิธีการดำเนินงาน

1. เผยแพร่สถานการณ์สิ่งแวดล้อมของจังหวัดและแหล่งกำเนิดมลพิษให้เครือข่าย ทสม./ประชาชนทราบ
2. ประสานงานสนับสนุนข้อมูลความรู้การมีส่วนร่วมการเฝ้าระวังและตรวจสอบแหล่งกำเนิดมลพิษ ให้กับเครือข่าย ทสม./หน่วยงานและประชาชนในพื้นที่ต่างๆตามความเหมาะสม
3. การกำหนดช่องทางรายงาน/ร้องทุกข์การเกิดมลพิษและประสานงานหน่วยงานแก้ไขปัญหาที่เกี่ยวข้อง ง่าย สะดวก รวดเร็ว และถูกต้องตามแนวทางที่กำหนด
4. สนับสนุนส่งเสริมพัฒนาและขยายเครือข่ายเพิ่มขึ้น รวมทั้งการสร้างความเข้มแข็งของกลุ่มเครือข่าย เช่น ทสม. รสทป. นักรบสิ่งแวดล้อม และ กลุ่มอนุรักษ์สิ่งแวดล้อมอื่น ๆ

ข้อเสนอ

1. การดำเนินงานจัดทำแผนการจัดการสิ่งแวดล้อมและการติดตามประเมินผล มีการประสานดำเนินงานร่วมกับภาคประชาชน/หน่วยงานที่เกี่ยวข้อง มีความจำเป็นต้องอาศัยความพร้อมของส่วนสิ่งแวดล้อม ดังนี้

- 1) บุคลากรที่มีความรู้และประสบการณ์ (ทั้งระดับหัวหน้า/เจ้าหน้าที่ในสังกัด)
- 2) อุปกรณ์/เครื่องมือ และเทคโนโลยีที่ทันสมัยโดยเฉพาะอย่างยิ่งการจัดทำฐานข้อมูลสารสนเทศต่างๆ
- 3) งบประมาณสนับสนุนการดำเนินงาน/ประสานงานและการรวบรวมเผยแพร่แผนงาน/โครงการ

2. การดำเนินงานควบคุมมลพิษและการส่งเสริมสนับสนุนเครือข่ายช่วยเหลือเฝ้าระวังป้องกัน ควบคุม ดูแล แหล่งกำเนิดมลพิษสิ่งแวดล้อมอย่างมีประสิทธิภาพ มีความจำเป็นได้รับการสนับสนุน

- 1) การสนับสนุนจัดฝึกอบรมเกี่ยวกับกฎหมายสิ่งแวดล้อมและมีการแลกเปลี่ยนเรียนรู้จากผู้มีประสบการณ์เป็นประจำทุกปี
- 2) จัดให้มีรถยนต์สนับสนุนการออกปฏิบัติงานตรวจสอบ/ควบคุมดูแลมลพิษสิ่งแวดล้อมพร้อมอุปกรณ์เครื่องมือที่จำเป็นและงบประมาณอย่างเพียงพอให้ส่วนสิ่งแวดล้อมเพื่อความสะดวก รวดเร็วและสามารถแก้ไขปัญหาได้อย่างมีประสิทธิภาพ

3. พัฒนาโครงสร้างและอัตรากำลังส่วนสิ่งแวดล้อมให้มีโอกาสเติบโตและเจริญก้าวหน้าในสายงานเพื่อเป็นขวัญและกำลังใจแก่เจ้าหน้าที่

ผลที่คาดว่าจะได้รับ

1. สิ่งแวดล้อมในพื้นที่จังหวัด/กลุ่มจังหวัดได้รับการวางแผนงาน/โครงการ มีการจัดการ ฝังระวาง ป้องกัน แก้ไขปัญหา ฟื้นฟู และอนุรักษ์อย่างบูรณาการก่อให้เกิดคุณภาพสิ่งแวดล้อมอยู่ในเกณฑ์มาตรฐานเพิ่มมากขึ้น

2. มลพิษสิ่งแวดล้อมที่เกิดขึ้นได้รับการจัดการแก้ไขปัญหา ควบคุมดูแล บังคับใช้กฎหมาย ตามมาตรการป้องกันและแก้ไขผลกระทบสิ่งแวดล้อม และมาตรการติดตามตรวจสอบผลกระทบสิ่งแวดล้อมตามระเบียบและแนวทางที่กำหนด

3. ประชาชนได้รับโอกาสในหน้าที่และใช้สิทธิตามรัฐธรรมนูญในการมีส่วนร่วมจัดการสิ่งแวดล้อมในพื้นที่เพื่อการช่วยเหลือรักษาคุณภาพสิ่งแวดล้อมและทำให้คุณภาพชีวิตที่ดีขึ้น

ตัวชี้วัดความสำเร็จ

สิ่งแวดล้อมในพื้นที่จังหวัดร้อยละ 60 มีการบริหารจัดการอย่างเป็นระบบ มีประสิทธิภาพคุณภาพ สิ่งแวดล้อมดีขึ้น และประชาชนร้อยละ 80 มีความพึงพอใจ

