

ข้อเสนอแนวความคิด/วิธีการเพื่อพัฒนางาน
หรือปรับปรุงงานให้มีประสิทธิภาพมากขึ้น

เรื่อง

แนวทางการส่งเสริมการมีส่วนร่วมของประชาชน
ในการเฝ้าระวังคุณภาพสิ่งแวดล้อม

โดย

นางสาวพนาวัลย์ จันทร์สระดู
ตำแหน่ง นักวิชาการสิ่งแวดล้อมปฏิบัติการ ตำแหน่งเลขที่ 214
สำนักงานสิ่งแวดล้อมภาคที่ 6

เพื่อประกอบการขอประเมินเพื่อแต่งตั้งให้ดำรงตำแหน่ง
นักวิชาการสิ่งแวดล้อมชำนาญการ ตำแหน่งเลขที่ 222
กลุ่มงานส่งเสริมและเผยแพร่ สำนักงานสิ่งแวดล้อมภาคที่ 6

สำนักงานปลัดกระทรวง
กระทรวงทรัพยากรธรรมชาติและสิ่งแวดล้อม

ข้อเสนอแนวความคิด/วิธีการเพื่อพัฒนางาน
หรือปรับปรุงงานให้มีประสิทธิภาพมากขึ้น

เรื่อง

แนวทางการส่งเสริมการมีส่วนร่วมของประชาชน
ในการเฝ้าระวังคุณภาพสิ่งแวดล้อม

โดย

นางสาวพนาวัลย์ จันทร์สระคู
ตำแหน่ง นักวิชาการสิ่งแวดล้อมปฏิบัติการ ตำแหน่งเลขที่ 214
สำนักงานสิ่งแวดล้อมภาคที่ 6

เพื่อประกอบการขอประเมินเพื่อแต่งตั้งให้ดำรงตำแหน่ง
นักวิชาการสิ่งแวดล้อมชำนาญการ ตำแหน่งเลขที่ 222
กลุ่มงานส่งเสริมและเผยแพร่ สำนักงานสิ่งแวดล้อมภาคที่ 6

สำนักงานปลัดกระทรวง
กระทรวงทรัพยากรธรรมชาติและสิ่งแวดล้อม

ข้อเสนอแนวความคิด/วิธีการเพื่อพัฒนางานหรือปรับปรุงงานให้มีประสิทธิภาพมากขึ้น

ของ นางสาวพนาวัลย์ จันทรสระคู

เพื่อประกอบการแต่งตั้งให้ดำรงตำแหน่ง นักวิชาการสิ่งแวดล้อมชำนาญการ ตำแหน่งเลขที่ 222

สำนักงานสิ่งแวดล้อมภาคที่ 6

เรื่อง แนวทางการส่งเสริมการมีส่วนร่วมของประชาชนในการเฝ้าระวังคุณภาพสิ่งแวดล้อม

1. หลักการและเหตุผล

พระราชบัญญัติส่งเสริมและรักษาคุณภาพสิ่งแวดล้อมแห่งชาติ พ.ศ. 2535 นับเป็นกฎหมายฉบับแรกที่ทำให้ความสำคัญของการให้ประชาชนเข้ามามีส่วนร่วมในการส่งเสริมและรักษาคุณภาพสิ่งแวดล้อม ดังที่ปรากฏไว้ในมาตรา 6 -8 โดยมีใจความสำคัญในการรับรองสิทธิและหน้าที่บางประการของประชาชนในการมีส่วนร่วมฯ ได้แก่ สิทธิในการรับรู้ข้อมูลข่าวสารของทางราชการ สิทธิในการได้รับค่าชดเชยค่าเสียหาย หรือค่าทดแทนจากรัฐ กรณีที่ได้รับความเสียหายจากการดำเนินงานของรัฐ สิทธิในการร้องเรียนกล่าวโทษผู้กระทำความผิดต่อเจ้าพนักงานในกรณีที่ได้พบเห็นการกระทำใดๆ อันละเมิด หรือฝ่าฝืนกฎหมายเกี่ยวกับการควบคุมมลพิษ หรือการอนุรักษ์ทรัพยากรธรรมชาติ ตลอดจนการให้ความร่วมมือและช่วยเหลือเจ้าพนักงานในการปฏิบัติหน้าที่ที่เกี่ยวข้องกับการส่งเสริมและรักษาคุณภาพสิ่งแวดล้อม

นอกจากนี้ในบทบัญญัติของรัฐธรรมนูญแห่งราชอาณาจักรไทย พ.ศ.2550 ได้เปิดโอกาสให้ประชาชนเข้ามามีส่วนร่วมในการจัดการสิ่งแวดล้อมทั้งทางตรงและทางอ้อม ได้แก่ มาตรา 66 ความว่า บุคคลซึ่งรวมกันเป็นชุมชน ชุมชน หรือท้องถิ่นดั้งเดิม ย่อมมีสิทธิอนุรักษ์หรือฟื้นฟูจารีตประเพณี ภูมิปัญญาท้องถิ่น ศิลปวัฒนธรรมอันดีของท้องถิ่นของชาติ และมีส่วนร่วมในการจัดการ การบำรุงรักษา และการใช้ประโยชน์จากทรัพยากรธรรมชาติและสิ่งแวดล้อม รวมทั้งความหลากหลายทางชีวภาพอย่างสมดุลและยั่งยืน

ด้วยเหตุนี้ กรมส่งเสริมคุณภาพสิ่งแวดล้อม กระทรวงทรัพยากรธรรมชาติและสิ่งแวดล้อม จึงได้ดำเนินการจัดตั้งอาสาสมัครพิทักษ์ทรัพยากรธรรมชาติและสิ่งแวดล้อม เพื่อให้ประชาชนเข้ามามีบทบาทเป็นผู้นำในการพิทักษ์ทรัพยากรธรรมชาติและสิ่งแวดล้อม และส่งเสริมให้ชุมชนเกิดความตระหนักเกี่ยวกับปัญหาสิ่งแวดล้อม จึงได้ผลักดันและขยายกลุ่มเป้าหมายมาโดยตลอด จนถึงปัจจุบัน มีการประกาศใช้ระเบียบกระทรวงทรัพยากรธรรมชาติและสิ่งแวดล้อมว่าด้วยอาสาสมัครพิทักษ์ทรัพยากรธรรมชาติและสิ่งแวดล้อมหมู่บ้าน (ทสม.) พ.ศ.2550 โดยมีวัตถุประสงค์เพื่อส่งเสริมและสนับสนุนให้ประชาชนมีส่วนร่วมในการสงวน บำรุงรักษาและใช้ประโยชน์จากทรัพยากรธรรมชาติและ ความหลากหลายทางชีวภาพอย่างสมดุล รวมทั้งมีส่วนร่วมในการส่งเสริม บำรุงรักษาและคุ้มครองคุณภาพสิ่งแวดล้อมตามหลักการพัฒนาที่ยั่งยืน ตลอดจนควบคุมและกำจัดภาวะมลพิษที่มีผลต่อสุขภาพ

อนามัย สวัสดิภาพ และคุณภาพชีวิตของประชาชน ประกอบกับเพื่อเปิดโอกาสให้ประชาชนเข้ามามีส่วนร่วมในการแก้ไขปัญหา และสร้างสรรค์สิ่งที่เป็นประโยชน์ในด้านทรัพยากรธรรมชาติและสิ่งแวดล้อมชุมชน อันเป็นนโยบายสำคัญของรัฐ

2. บทวิเคราะห์แนวความคิด/ข้อเสนอ

2.1 บทวิเคราะห์แนวความคิด

ในบทบาทภารกิจหลักอย่างหนึ่งของสำนักงานสิ่งแวดล้อมภาคที่ 6 คือการติดตามตรวจสอบและเฝ้าระวังคุณภาพสิ่งแวดล้อม เพื่อประกอบการพิจารณาวางแผนเฝ้าระวัง ป้องกันปัญหาสิ่งแวดล้อมในระดับพื้นที่ โดย จากข้อมูลผลการติดตามตรวจสอบคุณภาพสิ่งแวดล้อม ในพื้นที่รับผิดชอบ 6 จังหวัด ซึ่งประกอบด้วย จังหวัดสมุทรปราการ นนทบุรี ปทุมธานี พระนครศรีอยุธยา อ่างทอง และสิงห์บุรี พบว่า ในหลายพื้นที่ประสบปัญหาสิ่งแวดล้อมเสื่อมโทรม และมีแนวโน้มเสื่อมโทรมเพิ่มมากขึ้น สสภ.6 ดำเนินกิจกรรมการให้ความรู้และสร้างจิตสำนึกแก่ประชาชน รวมถึงการสร้างการมีส่วนร่วมของประชาชนในการดูแลรักษาสิ่งแวดล้อม อย่างไรก็ตาม จากการทบทวนการทำงานที่ผ่านมา พบว่า การดำเนินการจัดการทรัพยากรธรรมชาติและสิ่งแวดล้อมใดๆ โดยภาครัฐเพียงฝ่ายเดียวนั้นยังไม่เพียงพอ ด้วยข้อจำกัดของงบประมาณ บุคลากร ส่งผลให้ดำเนินงานได้ในพื้นที่จำกัด จึงจำเป็นต้องส่งเสริมสร้างศักยภาพของประชาชนในพื้นที่ให้มีส่วนร่วมร่วมกับภาครัฐในการเฝ้าระวังคุณภาพสิ่งแวดล้อม

ด้วยเหตุผลตามที่ได้กล่าวมาข้างต้น จึงมีแนวคิดในการเสริมสร้างและพัฒนาศักยภาพเครือข่ายอาสาสมัครพิทักษ์ทรัพยากรธรรมชาติและสิ่งแวดล้อมหมู่บ้าน (ทสม.) ในพื้นที่ สสภ.6 โดยการให้เครือข่าย ทสม. มีโอกาสพัฒนาศักยภาพของตนเองด้วยการเข้ารับการอบรมเพื่อเพิ่มความรู้ความเข้าใจ การมีส่วนร่วมในลักษณะการเป็นผู้นำหรือตัวแทน รวมทั้งการเป็นผู้ประสานงานระหว่างประชาชน ชุมชน ท้องถิ่น และหน่วยงานที่เกี่ยวข้อง เพื่อให้เกิดการบริหารจัดการทรัพยากรธรรมชาติและสิ่งแวดล้อมในท้องถิ่นเป็นไปในทางที่ถูกต้องและยั่งยืนตลอดไป โดยมีแนวทางในการดำเนินงานดังนี้

กิจกรรมเสริมสร้างและพัฒนาศักยภาพเครือข่าย ทสม. ประกอบด้วย กิจกรรมต่างๆ ได้แก่

1) การจัดประชุมเชิงปฏิบัติการเพื่อพัฒนาศักยภาพของคณะกรรมการเครือข่าย ทสม. โดยเชิญวิทยากรจากหน่วยงานต่างๆ เช่น กรมส่งเสริมคุณภาพสิ่งแวดล้อม สสภ. 6 รวมทั้งประธานเครือข่าย ทสม. ในแต่ละจังหวัด เพื่อมาถ่ายทอดความรู้และประสบการณ์แก่ เครือข่าย ทสม. ในด้านต่างๆ ต่อไปนี้

1.1) ให้ความรู้เกี่ยวกับบทบาท หน้าที่ และสิทธิของสมาชิกเครือข่าย ทสม. รวมทั้งสถานการณ์/ ปัญหาด้านทรัพยากรธรรมชาติและสิ่งแวดล้อม

1.2) การประชุมกลุ่มย่อยเพื่อระดมความคิดเห็นต่อแนวทางการดำเนินงานของเครือข่าย ทสม. ในพื้นที่ สสภ. 6 รวมทั้งวางแผนการจัดการปัญหาด้านทรัพยากรธรรมชาติและสิ่งแวดล้อมในท้องถิ่นของตน

1.3) การแลกเปลี่ยนข้อคิดเห็นและประสบการณ์การทำงานด้านทรัพยากรธรรมชาติและสิ่งแวดล้อมระหว่างสมาชิกเครือข่าย ทสม.

1.4) สรุปผลการประชุมเพื่อนำไปสู่การปฏิบัติอย่างเป็นรูปธรรม

2) การประชุมสัมมนาเพื่อแลกเปลี่ยนเรียนรู้ประสบการณ์ระหว่างเครือข่าย ทสม. ในแต่ละจังหวัด โดยดำเนินการในรูปแบบ “การประชุมเครือข่าย ทสม. สัญจร” ไปในแต่ละจังหวัดให้ครบทั้ง 6 จังหวัด ทั้งนี้ เพื่อให้เกิดการประสานงานและเชื่อมโยงให้เครือข่าย ทสม. ในแต่ละจังหวัดได้รู้จักและดำเนินกิจกรรมต่างๆ ร่วมกันอย่างทั่วถึง

3) การอบรมเพื่อเสริมสร้างองค์ความรู้/ ปลุกจิตสำนึกในการอนุรักษ์ทรัพยากรธรรมชาติและสิ่งแวดล้อม โดยจัดการอบรมตามหลักสูตรมาตรฐานการพัฒนาศักยภาพเครือข่ายอาสาสมัครพิทักษ์ทรัพยากรธรรมชาติและสิ่งแวดล้อมหมู่บ้าน (ทสม.) ซึ่งเป็นหลักสูตรของกรมส่งเสริมคุณภาพสิ่งแวดล้อม

4) การจัดเวทีระดับหมู่บ้าน/ ชุมชน การประสานงานกับหน่วยงานในท้องถิ่น เพื่อเพิ่มประสิทธิภาพในการบริหารจัดการทรัพยากรธรรมชาติและสิ่งแวดล้อม เช่น การจัดเวทีเสวนาระหว่างสมาชิกเครือข่าย ทสม. ระดับหมู่บ้าน/ ผู้นำชุมชน/ องค์กรปกครองส่วนท้องถิ่นในพื้นที่/ หน่วยงานราชการในพื้นที่ เพื่อให้เกิดการแลกเปลี่ยนความคิดเห็น ได้ลงพื้นที่เพื่อเห็นสภาพปัญหาด้านทรัพยากรธรรมชาติและสิ่งแวดล้อมอย่างแท้จริง รวมทั้งทราบความต้องการของแต่ละกลุ่มบุคคลว่าจะมีส่วนร่วมในการดำเนินการได้อย่างไรบ้าง

กิจกรรมการดำเนินงานของเครือข่าย ทสม. ประกอบด้วยการดำเนินกิจกรรมต่างๆ ได้แก่

1) การจัดทำทำเนียบข้อมูลเครือข่าย ทสม. ในพื้นที่ สสภ. 6 โดยข้อมูลในทำเนียบฯ ประกอบด้วย ชื่อ ที่อยู่ รูปถ่าย และแบบบันทึกประวัติ ทั้งนี้ เพื่อให้การดำเนินงานของเครือข่าย ทสม. ได้เกิดการดำเนินงานอย่างมีส่วนร่วมและครอบคลุมไปสู่เครือข่าย ทสม. ในทุกระดับ

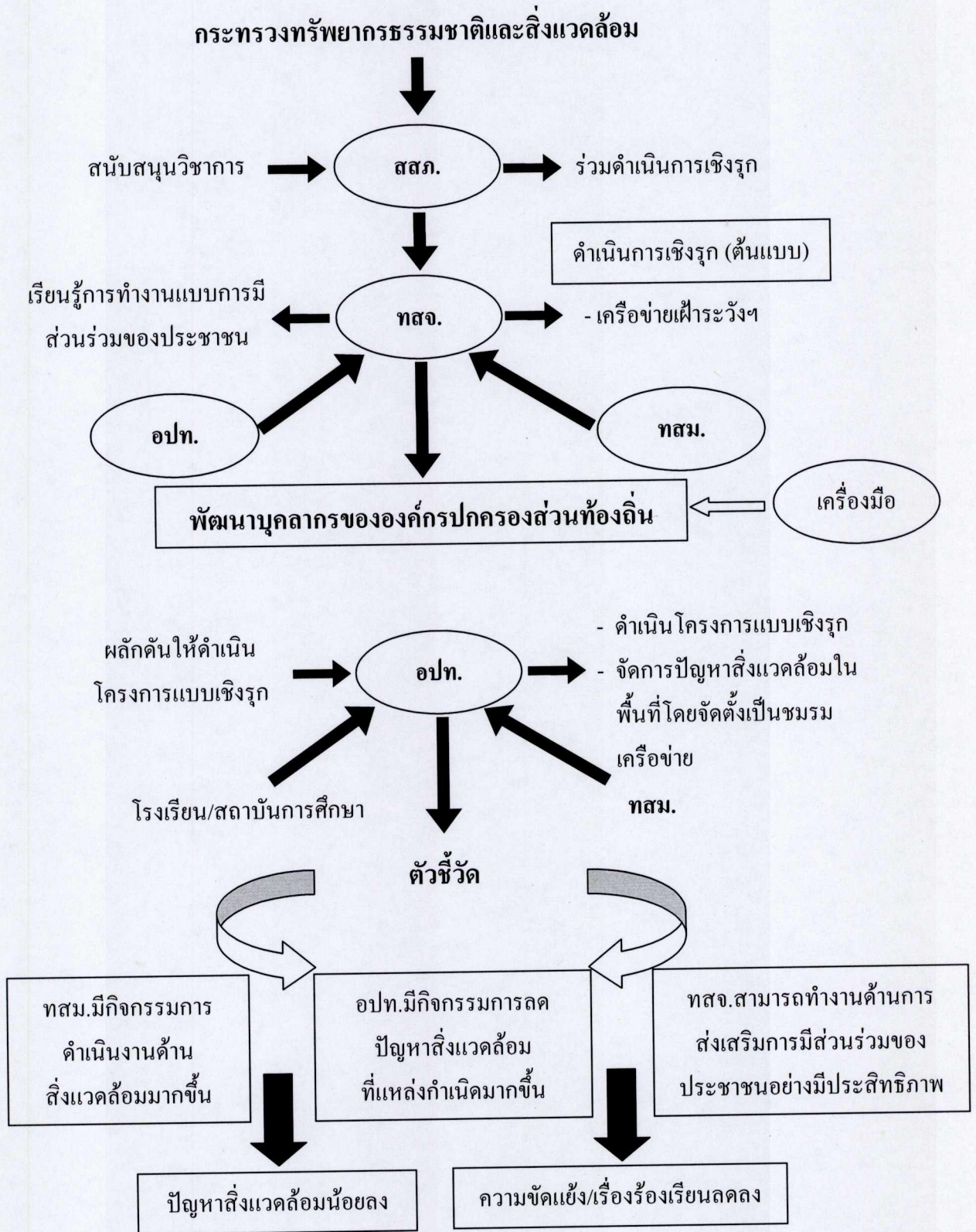
2) การเข้าร่วมดำเนินการจัดการด้านทรัพยากรธรรมชาติและสิ่งแวดล้อมควบคู่ไปกับการพัฒนาอาชีพในท้องถิ่น เช่น การส่งเสริมในด้านเกษตรอินทรีย์/ เกษตรปลอดภัย/ การคัดแยกขยะและนำขยะหรือเศษวัสดุเหลือใช้กลับมาใช้ประโยชน์ เป็นต้น

3) การจัดกิจกรรมรณรงค์ ประชาสัมพันธ์ และเผยแพร่การดำเนินงานของเครือข่าย ทสม. และจัดทำแผ่นพับประชาสัมพันธ์ข้อมูล สิทธิ หน้าที่ และบทบาทของ ทสม. เพื่อเผยแพร่และเชิญชวนผู้มีจิตอาสาด้านการอนุรักษ์ทรัพยากรธรรมชาติและสิ่งแวดล้อม ให้เข้าร่วมเป็นสมาชิกเครือข่ายฯ

2.2 ข้อเสนอ

การดำเนินการเพื่อให้เกิดการมีส่วนร่วมของประชาชนในการเฝ้าระวังคุณภาพสิ่งแวดล้อม จะประสบผลสำเร็จได้นั้น ควรประกอบด้วย (มีกรอบแนวคิดดังรูปที่ 1)

- 1) การได้รับการสนับสนุนการดำเนินงานจากหน่วยงานส่วนกลางในสังกัดกระทรวงทรัพยากรธรรมชาติและสิ่งแวดล้อม ในการสนับสนุนทั้งด้านงบประมาณและด้านบุคลากรในการจัดกิจกรรมต่างๆ ของเครือข่าย ทสม. และการจัดหลักสูตรเพื่อพัฒนาศักยภาพเครือข่าย ทสม. โดยรูปแบบของหลักสูตรควรมาจากการสำรวจความต้องการของกลุ่มเป้าหมาย และสนับสนุนให้สำนักงานสิ่งแวดล้อมภาค และสำนักงานทรัพยากรธรรมชาติและสิ่งแวดล้อมจังหวัด ร่วมกันดำเนินโครงการเชิงรุกอย่างง่าย เพื่อเป็นต้นแบบในการจัดการสิ่งแวดล้อม โดยใช้โครงการต่างๆเป็นเครื่องมือในการดำเนินการ เช่น โครงการเฝ้าระวังคุณภาพน้ำ โครงการประชาชนเตือนภัยสิ่งแวดล้อม เป็นต้น
- 2) การสร้างจิตสำนึกให้แก่เครือข่าย ทสม. รวมทั้งประชาชนทั่วไปและเยาวชน ในการร่วมกันอนุรักษ์ทรัพยากรธรรมชาติและสิ่งแวดล้อมในท้องถิ่นของตน
- 3) การประสานความร่วมมือจากทุกภาคส่วน ทั้งส่วนราชการ องค์กรปกครองส่วนท้องถิ่น และภาคประชาชน/ชุมชน ในการร่วมดำเนินกิจกรรมกับเครือข่าย ทสม. รวมทั้งต้องมีการติดตามและประเมินผลการนำองค์ความรู้ที่ได้รับไปปรับใช้ในการจัดการทรัพยากรธรรมชาติและสิ่งแวดล้อมในพื้นที่ได้อย่างถูกต้องหรือไม่อย่างไร
- 4) การยกย่องเชิดชูเกียรติให้แก่สมาชิกเครือข่าย ทสม. ที่มีผลงานเป็นที่ประจักษ์ เพื่อเป็นแบบอย่างที่ดีและเป็นแนวทางปฏิบัติแก่สมาชิกเครือข่าย ทสม. คนอื่นๆต่อไป
- 5) มีการดำเนินการเสริมสร้างและพัฒนาศักยภาพ ทสม.อย่างต่อเนื่องทุกปี



รูปที่ 1 แผนภูมิแสดงกรอบแนวคิดการดำเนินการเครือข่ายสิ่งแวดล้อมระดับภาค

ผลที่คาดว่าจะได้รับ

1. เครือข่ายเฝ้าระวังคุณภาพสิ่งแวดล้อมภาคประชาชน/ทสม. มีแนวทางการดำเนินงานด้านสิ่งแวดล้อมที่ชัดเจนขึ้น รวมทั้งทราบถึงบทบาท หน้าที่ สิทธิ และสามารถเป็นผู้นำในด้านการจัดการทรัพยากรธรรมชาติและสิ่งแวดล้อมในพื้นที่ของตนเอง
2. เครือข่ายเฝ้าระวังคุณภาพสิ่งแวดล้อมภาคประชาชน/ทสม. มีความเข้มแข็ง สามารถตรวจสอบข้อเท็จจริงและแก้ไขปัญหาเรื่องร้องเรียนด้านสิ่งแวดล้อมในเบื้องต้นได้

ตัวชี้วัดความสำเร็จ

1. มีการจัดตั้งเครือข่ายเฝ้าระวังคุณภาพสิ่งแวดล้อมภาคประชาชน/ทสม. อย่างน้อยจังหวัดละ 1 เครือข่าย โดยที่เครือข่ายฯ สามารถช่วยเหลือหน่วยงานราชการในการเฝ้าระวัง และติดตามตรวจสอบแหล่งกำเนิดมลพิษในพื้นที่ของตนเองได้
2. สมาชิกเครือข่ายฯ ได้รับการอบรมตามหลักสูตรมาตรฐานการพัฒนาศักยภาพเครือข่ายอาสาสมัครพิทักษ์ทรัพยากรธรรมชาติและสิ่งแวดล้อมหมู่บ้าน (ทสม.) ซึ่งเป็นหลักสูตรของกรมส่งเสริมคุณภาพสิ่งแวดล้อม มีจำนวนเพิ่มขึ้นร้อยละ 20 ในแต่ละปี
3. มีทำเนียบข้อมูลเครือข่าย ทสม. ในพื้นที่ สสจ. 6 อย่างน้อยจังหวัดละ 1 ทำเนียบ

