

เอกสารข้อเสนอแนวความคิด/วิธีการ
เพื่อพัฒนางานหรือปรับปรุงงานให้มีประสิทธิภาพมากขึ้น

การจัดการขยะอันตรายจากชุมชนในพื้นที่จังหวัดน่านแบบบูรณาการ

โดย

นางสาวเบญจรัตน์ เรือนน้อย
ตำแหน่ง นักวิชาการสิ่งแวดล้อมปฏิบัติการ
ตำแหน่งเลขที่ ๑๕๑๔ ส่วนสิ่งแวดล้อม
สำนักงานทรัพยากรธรรมชาติและสิ่งแวดล้อมจังหวัดน่าน

เพื่อเสนอขอรับการประเมินผลงานเพื่อแต่งตั้งให้ดำรงตำแหน่ง
นักวิชาการสิ่งแวดล้อมชำนาญการ ตำแหน่งเลขที่ ๑๕๑๔
ส่วนสิ่งแวดล้อม สำนักงานทรัพยากรธรรมชาติและสิ่งแวดล้อมจังหวัดน่าน
สำนักงานปลัดกระทรวงทรัพยากรธรรมชาติและสิ่งแวดล้อม

สารบัญ

	หน้า
๑. หลักการและเหตุผล.....	๑
๒. บทวิเคราะห์/แนวความคิด/ข้อเสนอ.....	๒
๒.๑ บทวิเคราะห์เกี่ยวกับการจัดการขยะอันตรายในพื้นที่จังหวัดน่าน	๒
๒.๒ แนวคิดและทฤษฎี.....	๓
แนวคิดทฤษฎีการบูรณาการ (Intheory).....	๓
๒.๓ แนวความคิด.....	๔
๒.๔ ข้อเสนอเพื่อการจัดการขยะอันตรายจากชุมชนในพื้นที่จังหวัดน่าน แบบบูรณาการ.....	๕
๓. ผลที่คาดว่าจะได้รับ.....	๗
๔. ตัวชี้วัดความสำเร็จ.....	๗
บรรณานุกรม.....	๘

ข้อเสนอแนวความคิด/วิธีการเพื่อพัฒนางานหรือปรับปรุงงานให้มีประสิทธิภาพมากขึ้น

เรื่อง การจัดการขยะอันตรายจากชุมชนในพื้นที่จังหวัดน่านแบบบูรณาการ

๑. หลักการและเหตุผล

จากการพัฒนาเศรษฐกิจ สังคม และการขยายตัวของชุมชน ทำให้มีต้องมีการเร่งการผลิตผลผลิตทั้งภาคอุตสาหกรรมและเกษตรกรรมให้เพียงพอกับความต้องการของประชาชน รวมทั้งความก้าวหน้าของเทคโนโลยี ส่งผลให้มีการนำสารอันตรายมาใช้ในรูปแบบต่างๆ เพิ่มมากขึ้น เช่น ใช้ในภาคอุตสาหกรรมภาคธุรกิจการค้าและการบริการ ภาคเกษตรกรรม ภาคครัวเรือน และการสาธารณสุข เป็นต้น ซึ่งการใช้สารอันตรายเหล่านี้ก่อให้เกิดปัญหาสิ่งแวดล้อมและสุขภาพอนามัยของประชาชนเพิ่มมากขึ้นตามไปด้วย ปัจจุบันปัญหาสารอันตรายและของเสียอันตรายได้กลายเป็นปัญหาเร่งด่วนที่ต้องมีการจัดการ ควบคุม กำกับและป้องกันที่มีประสิทธิภาพ หากไม่มีการกำจัดของเสียอันตรายที่เหมาะสมก็อาจปนเปื้อนเข้าสู่สิ่งแวดล้อมและเข้าสู่ห่วงโซ่อาหารได้ ซึ่งก่อให้เกิดอันตรายต่อสุขภาพอนามัย ชีวิตและทรัพย์สินของประชาชน โดยเฉพาะอย่างยิ่งการจัดการขยะอันตรายจากชุมชน ที่ยังได้รับการจัดการยังไม่เป็นระบบและถูกต้องตามหลักวิชาการ

ในช่วงปี พ.ศ. ๒๕๕๑ - ๒๕๕๒ ปริมาณของเสียอันตรายมีแนวโน้มเพิ่มขึ้นอย่างต่อเนื่อง โดยในปี พ.ศ. ๒๕๕๑ มีปริมาณของเสียอันตรายประมาณ ๓.๑๓ ล้านตัน เพิ่มสูงขึ้นจากปี พ.ศ.๒๕๕๐ ถึงร้อยละ ๗๐ สำหรับในปี พ.ศ. ๒๕๕๒ มีประมาณ ๓.๐๗ ล้านตัน ลดลงจากปี พ.ศ. ๒๕๕๑ ประมาณ ๖๖,๖๐๐ ตัน โดยส่วนใหญ่เป็นของเสียอันตรายจากภาคอุตสาหกรรมประมาณ ๒.๓๗ ล้านตันคิดเป็นร้อยละ ๗๗ ของปริมาณของเสียอันตรายทั้งหมด ส่วนที่เหลืออีก ๐.๗๐ ล้านตัน คิดเป็นร้อยละ ๒๓ เป็นของเสียอันตรายจากชุมชน (รวมซากผลิตภัณฑ์เครื่องใช้ไฟฟ้าและอิเล็กทรอนิกส์ และขยะติดเชื้อ) พื้นที่ที่มีของเสียอันตรายเกิดขึ้นมากที่สุด คือ ภาคตะวันออก กรุงเทพมหานครและปริมณฑล ซึ่งเกิดขึ้นมากกว่าร้อยละ ๗๐ ของปริมาณของเสียอันตรายที่เกิดขึ้นทั้งประเทศ อย่างไรก็ตามหลายพื้นที่ยังคงมีการลักลอบทิ้งของเสียอันตรายจากชุมชนปะปนกับขยะมูลฝอยทั่วไป และมีเพียงกรุงเทพมหานครและองค์กรปกครองส่วนท้องถิ่น ๒๑ แห่ง ที่เริ่มจัดให้มีระบบเก็บรวบรวมของเสียอันตรายจากชุมชนและนำไปกำจัดยังสถานที่จัดการของเสียอันตรายที่ได้รับอนุญาตอย่างถูกต้องตามกฎหมาย (แผนจัดการคุณภาพสิ่งแวดล้อม พ.ศ. ๒๕๕๕ - ๒๕๕๙)

จังหวัดน่าน เป็นจังหวัดหนึ่งที่มีสภาพภูมิประเทศเป็นภูเขา เป็นเมืองที่เริ่มมีการขยายตัวของชุมชนและเศรษฐกิจในช่วงประมาณ ๓ ปีที่ผ่านมา จากสภาพภูมิประเทศทำให้มีปัญหาในเรื่องของการจัดการขยะชุมชนทั้งขยะอันตรายและขยะทั่วไป โดยไม่มีพื้นที่ในการจัดการขยะที่ถูกสุขาภิบาล และจังหวัดน่านยังไม่มีมีการจัดเก็บและกำจัดรวมถึงการรวบรวมข้อมูลของขยะอันตราย จึงจำเป็นที่ทุกภาคส่วนต้องให้ความสำคัญและมีส่วนร่วมในการแก้ไขปัญหาการจัดการขยะ โดยต้องมีบริหารจัดการขยะอันตรายด้วยการบูรณาการการทำงานเพื่อแก้ไขปัญหาจากทุกภาคส่วนที่เกี่ยวข้อง ให้สอดคล้องและเป็นไปในทิศทางเดียวกัน

ดังนั้น การจัดการขยะอันตรายจากชุมชน จึงเป็นสิ่งที่จำเป็นอย่างยิ่งและต้องได้รับความร่วมมือจากทุกภาคส่วน ในการเร่งจัดการ ควบคุม ป้องกันและแก้ไขปัญหาขยะอันตรายจากชุมชน โดยเฉพาะอย่างยิ่งจังหวัดน่าน ซึ่งเป็นพื้นที่ต้นน้ำของประเทศ และหากยังไม่มีจัดการขยะอันตรายให้ถูกต้องตามหลักวิชาการ และขาดการดูแลทางด้านสิ่งแวดล้อมที่ดี มีการปนเปื้อนของสารเคมีเข้าสู่สิ่งแวดล้อม ทั้งในดิน และแหล่งน้ำในปริมาณที่มาก อาจส่งผลกระทบต่อประชาชนในพื้นที่และระบบนิเวศที่เชื่อมโยงกันทั้งระบบได้ รวมถึงจัดการในพื้นที่โดยต่างคนต่างแก้ไขอาจไม่ประสบผลสำเร็จ จึงเสนอแนวคิดในการจัดการขยะอันตรายจากชุมชนในพื้นที่จังหวัดน่านแบบบูรณาการ โดยมีวัตถุประสงค์ เพื่อให้ทุกภาคส่วนมีส่วนร่วมในการบริหารจัดการขยะอันตรายจากชุมชนในพื้นที่จังหวัดน่านอย่างถูกต้องตามหลักวิชาการ และให้เกิดแนวทางในการบริหารจัดการขยะอันตรายจากชุมชนในพื้นที่จังหวัดน่านอย่างเป็นรูปธรรม

๒. บทวิเคราะห์/แนวความคิด/ข้อเสนอ

๒.๑ บทวิเคราะห์เกี่ยวกับการจัดการขยะอันตรายในพื้นที่จังหวัดน่าน

ขยะอันตรายในพื้นที่จังหวัดน่านส่วนใหญ่มีแหล่งกำเนิดมาจากชุมชน ร้านค้าและสถานประกอบการต่างๆ โรงพยาบาล รวมไปถึงขยะจากภาคการเกษตร ซึ่งประชาชนส่วนใหญ่ในพื้นที่จังหวัดน่านมีอาชีพเกษตรกรรม มีการใช้สารเคมีและยาฆ่าแมลงเป็นจำนวนมาก โดยยังขาดความรู้ความเข้าใจถึงผลกระทบจากสิ่งปนเปื้อนที่เป็นสารพิษในขยะดังกล่าว มีการทิ้งกระป๋องสารเคมี ยาฆ่าแมลงที่ใช้แล้วตามพื้นที่การเกษตรหรือทิ้งรวมในถังขยะ ในแหล่งชุมชน ย่านการค้า ประชาชนยังไม่มีภาคตัดแยกขยะอันตรายออกจากขยะทั่วไป ยังพบเห็นการทิ้งขยะอันตราย เช่น หลอดไฟฟ้า ถ่านไฟฉาย กระป๋องสเปรย์ฉีดพ่นแมลง กระป๋องยาฆ่าแมลง ฯลฯ จากการสอบถามข้อมูลจากเทศบาลเมืองน่าน พบว่าในบ่อฝังกลบขยะของเทศบาลเมืองน่าน ยังมีการทิ้งขยะอันตรายรวมกับขยะทั่วไปเป็นจำนวนมาก และปัจจุบันโดยภาพรวมจังหวัดน่าน องค์กรปกครองส่วนท้องถิ่น ทั้งเทศบาลเมือง ตำบล องค์การบริหารส่วนตำบล และหน่วยงานที่เกี่ยวข้อง ยังไม่มีการจัดการและการเก็บรวบรวมข้อมูลปริมาณและชนิดของขยะอันตรายเพื่อใช้เป็นข้อมูลในการวางแผนบริหารจัดการ รวมทั้งยังไม่มีแผนงานโครงการในการจัดการขยะอันตรายด้วย

จังหวัดน่าน เป็นพื้นที่หนึ่งที่ยังไม่ได้รับการจัดการขยะอันตรายจากชุมชนที่เกิดจากบ้านเรือนและสถานประกอบการภายในชุมชนให้ถูกหลักวิชาการ เช่น การคัดแยกขยะอันตรายออกจากขยะทั่วไป ยังไม่มีการรวบรวม การขนส่ง สถานที่เก็บกัก และระบบกำจัดขยะอันตรายที่ถูกหลักวิชาการ ยังพบเห็นการทิ้งขยะอันตรายจากชุมชนรวมกับขยะทั่วไป โดยเฉพาะในพื้นที่เทศบาลตำบล และองค์การบริหารส่วนตำบล ถึงแม้ว่าเทศบาลเมืองน่านจะมีการจัดการขยะอันตราย ตามโครงการสนับสนุนองค์กรปกครองส่วนท้องถิ่นในการจัดเตรียมระบบการจัดการของเสียอันตรายจากชุมชน ปี ๒๕๕๓ โดยได้รับการสนับสนุนภาระรองรับของเสียอันตรายจากชุมชน จำนวน ๒๖ ตู แต่ยังไม่ครอบคลุมทั้งพื้นที่ และไม่สามารถจัดการได้ทั้งระบบ เนื่องจากจังหวัดน่านและจังหวัดใกล้เคียงยังไม่มีศูนย์ในการกำจัดขยะอันตราย ทั้งนี้ปัญหาการจัดการขยะอันตรายจากชุมชน อาจมีองค์ประกอบในหลายๆส่วน ที่ไม่สามารถทำให้การดำเนินงานมีประสิทธิภาพ เป็นรูปธรรม และประสบผลสำเร็จได้ เช่น องค์กรปกครองส่วนท้องถิ่นซึ่งมีหน้าที่ในการกำจัดขยะอันตราย ไม่มีระบบในการกำจัด และเครื่องมืออุปกรณ์ที่จำเป็นในการกำจัดขยะ

อันตรายจากชุมชนอย่างถูกหลักวิชาการ ขาดงบประมาณ บุคลากรที่มีความรู้ความเชี่ยวชาญ หรือจำนวนบุคลากรที่ไม่เพียงพอ รวมไปถึงประชาชนขาดความรู้ความเข้าใจถึงผลกระทบจากการปนเปื้อนของสารพิษต่างๆ และยังขาดความรู้ความเข้าใจในการคัดแยกขยะอันตราย เป็นต้น ดังนั้น จึงจำเป็นอย่างยิ่งที่ทุกภาคส่วนต้องมีส่วนร่วมในการแก้ไขปัญหาขยะอันตรายอย่างถูกหลักวิชาการ และบูรณาการการทำงานร่วมกัน

๒.๒ แนวคิดและทฤษฎี

แนวคิดทฤษฎีการบูรณาการ (Integrative Theory)

การบูรณาการ หมายถึง การทำให้หน่วยย่อย ๆ ทั้งหลาย ที่สัมพันธ์อิงอาศัยซึ่งกันและกัน เข้ามาร่วมทำหน้าที่ประสานกลมกลืนเป็นองค์รวมหนึ่งเดียว ที่มีความครบถ้วนสมบูรณ์ในตัว การบูรณาการนั้น จะเอาหน่วยย่อยหน่วยหนึ่งมารวมเข้าในองค์รวมที่มีหน่วยย่อยอื่นอยู่แล้วก็ได้ หรือจะเอาหน่วยย่อยทั้งหลายที่ต่างแยกๆ กันอยู่มารวมเข้าด้วยกันเป็นองค์รวมก็ได้ ซึ่งเรียกว่าบูรณาการทั้งสิ้น แต่ข้อสำคัญจะต้องมีตัวยี่นที่เป็นหลักอยู่ ๓ อย่างในเรื่องบูรณาการ คือ

๑. มีหน่วยย่อยองค์ประกอบ ชิ้นส่วน อวัยวะ หรือชั้น ระดับ แ่ง ด้านที่จะเอามาประมวลเข้าด้วยกัน อันนี้เป็นสิ่งที่จะเอามาประมวลเข้าด้วยกันคือสิ่งย่อย ส่วนย่อย

๒. หน่วยย่อยเป็นต้นนั้นมีความสัมพันธ์เชื่อมโยงอิงอาศัยซึ่งกันและกัน อันนี้อาจจะเลยไปถึงลักษณะที่ว่ายืดหยุ่นปรับตัวได้ มีความเคลื่อนไหวตลอดเวลาด้วย

๓. เมื่อรวมเข้าด้วยกันแล้วก็จะเกิดความครบถ้วนเต็มบริบูรณ์ โดยมีความประสานกลมกลืน เกิดภาวะได้ที่ พอดี หรือสมดุล พอได้หรือพอดีสมดุลแล้วองค์รวมนั้นก็จะมีชีวิตชีวา ดำรงอยู่และดำเนินไปด้วยดีอันเป็นภาวะของบูรณาการ (http://www.seameo.org/v1/th_educatiom/educate/integrate.htm)

การบูรณาการ ตามพจนานุกรมฉบับราชบัณฑิตยสถาน พ.ศ. ๒๕๒๕ ให้ความหมายว่า คือ การนำหน่วยที่แยก ๆ กัน มารวมเข้าเป็นอันหนึ่งอันเดียว

พระธรรมปิฎก (ป.อ. ปยุตโต) ให้ความหมายว่า การทำให้หน่วยงานย่อย ๆ ทั้งหลายที่สัมพันธ์อิงอาศัยซึ่งกันและกัน เข้ามาร่วมทำหน้าที่ประสานกลมกลืนเป็นองค์รวมหนึ่งเดียวที่มีความความครบถ้วนสมบูรณ์ในตัว

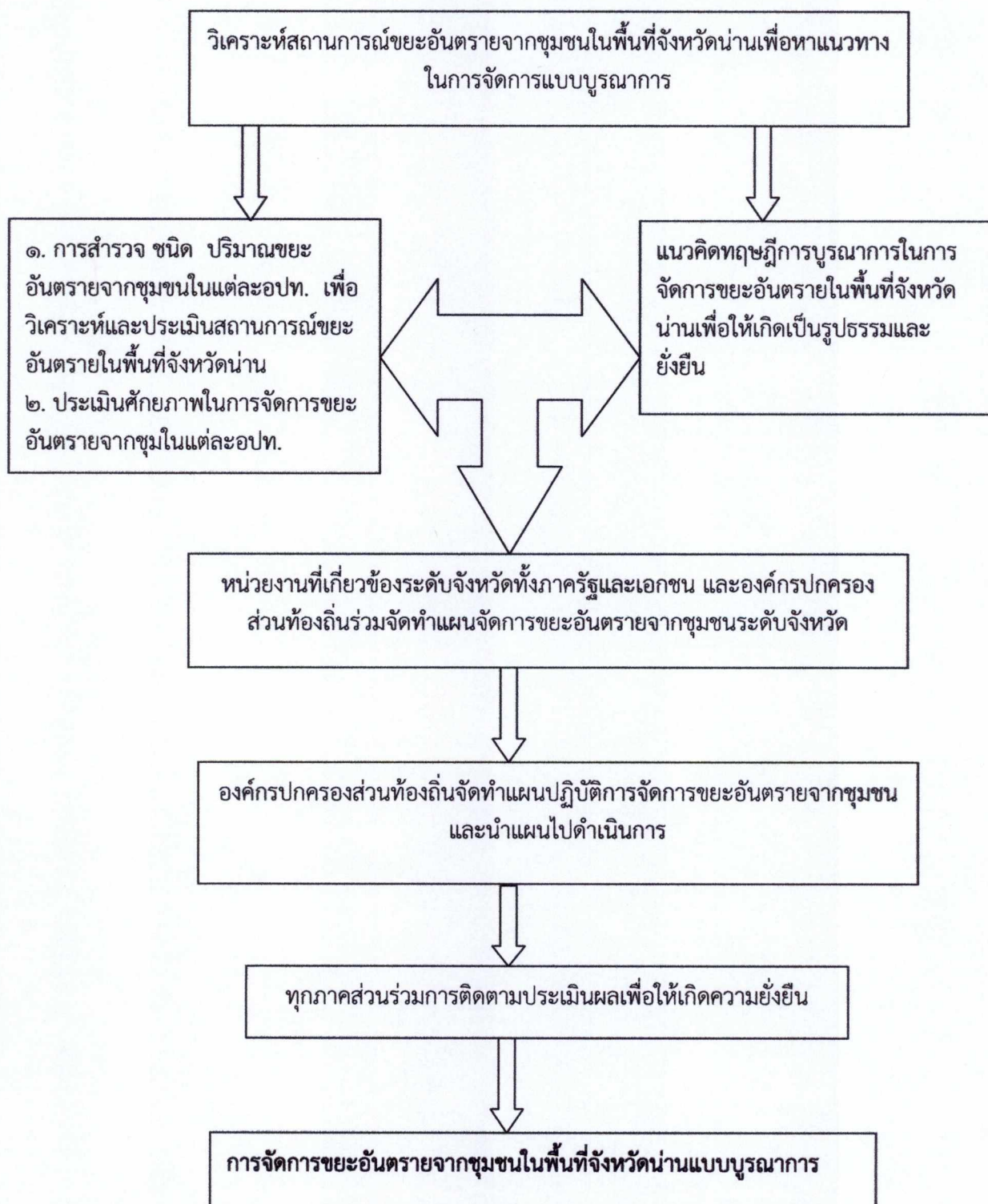
การบริหารงานแบบบูรณาการ หมายถึง การบริหาร การจัดสรรทรัพยากร ความรู้ ความสามารถ เทคโนโลยี การประสานงานและวิธีการบริหารจัดการ เพื่อให้งานบรรลุวัตถุประสงค์ โดยรวมกันทำหน้าที่อย่างกลมกลืนเป็นหนึ่งเดียว หรืออาจเรียกว่า เป็นการบริหารงานแบบ CEO

ดังนั้น การบูรณาการในที่นี้ จึงเป็นการนำเอาหน่วยงานต่างๆ ที่เกี่ยวข้องมาร่วมคิด ร่วมวางแผน ร่วมทำและร่วมแก้ไขปัญหา เพื่อให้การดำเนินงานบรรลุเป้าหมาย

๒.๓ แนวความคิด

เนื่องจากจังหวัดน่านยังไม่มีการจัดการขยะอันตรายจากชุมชนอย่างเป็นระบบและถูกต้องตามหลักวิชาการ ชุมชนยังไม่มีการค้าแยกขยะอันตรายออกจากขยะทั่วไป องค์กรปกครองส่วนท้องถิ่นซึ่งมีหน้าที่ในการกำจัดขยะอันตราย ยังไม่มีการบริหารจัดการขยะอันตรายที่เป็นรูปธรรม นโยบายการจัดการในภาพรวมของจังหวัดยังไม่ชัดเจน จึงได้เสนอแนวความคิดและข้อเสนอในการจัดการขยะอันตรายจากชุมชนในพื้นที่จังหวัดน่านแบบบูรณาการ ดังนี้

แนวความคิดการจัดการขยะอันตรายจากชุมชนในพื้นที่จังหวัดน่านแบบบูรณาการ



๒.๔ ข้อเสนอเพื่อการจัดการขยะอันตรายจากชุมชนในพื้นที่จังหวัดน่านแบบบูรณาการ
จากแนวความคิดในข้อ ๒.๓ ทำให้มีข้อเสนอเพื่อการดำเนินการจัดการขยะอันตรายจาก
ชุมชนในพื้นที่จังหวัดน่านแบบบูรณาการ มีขั้นตอน ดังนี้

ขั้นตอนที่ ๑

จังหวัดมอบนโยบายแก่ส่วนราชการที่เกี่ยวข้องในการจัดการขยะอันตรายจากชุมชนโดยมี
องค์การบริหารส่วนจังหวัดหรือเทศบาลเมืองน่านเป็นแกนหลักในการดำเนินงาน สำนักงาน
ทรัพยากรธรรมชาติและสิ่งแวดล้อมจังหวัด และสำนักงานสิ่งแวดล้อมภาคเป็นผู้ประสานส่งเสริมและ
สนับสนุน ให้เกิดการจัดการขยะอันตรายจากชุมชน พร้อมทั้งให้ความรู้ทางวิชาการแก่เจ้าหน้าที่ขององค์กร
ปกครองส่วนท้องถิ่น

ขั้นตอนที่ ๒

จัดประชุมเพื่อประชุมชี้แจงหน่วยงานที่เกี่ยวข้องเพื่อร่วมกันวิเคราะห์สถานการณ์ขยะ
อันตรายจากชุมชนในพื้นที่จังหวัดน่าน พร้อมทั้งหาแนวทางในการจัดการขยะอันตรายจากชุมชนแบบบูรณา
การการทำงานร่วมกัน

ขั้นตอนที่ ๓

มอบหมายให้องค์กรปกครองส่วนท้องถิ่น

๑. สำรวจ รวบรวมและเก็บข้อมูลเกี่ยวกับปริมาณและชนิดของขยะอันตรายในพื้นที่ของ
ตนเอง เพื่อนำมาวิเคราะห์และประเมินสถานการณ์ขยะอันตรายในพื้นที่ของตนเองและภาพรวมของจังหวัด
๒. ประเมินศักยภาพในการจัดการขยะอันตรายจากชุมชนในแต่ละอปท. เพื่อให้รู้ว่าแต่ละ
อปท.มีศักยภาพในการบริหารจัดการขยะอันตรายมากน้อยเพียงใด

ขั้นตอนที่ ๔

จังหวัด ร่วมกับองค์การบริหารส่วนจังหวัดและเทศบาลเมืองน่าน จัดประชุมและระดม
ความคิดเห็นจากองค์กรปกครองส่วนท้องถิ่น ส่วนราชการที่เกี่ยวข้องทั้งภาครัฐ และภาคเอกชน ในการ
จัดทำแผนการจัดการขยะอันตรายจากชุมชนในระดับจังหวัด โดยนำข้อมูลที่ได้จากการสำรวจ มาวิเคราะห์
และประเมินสถานการณ์ขยะอันตรายในพื้นที่ของจังหวัด เพื่อวางแผนและหาแนวทางในการจัดการขยะ
อันตราย

ขั้นตอนที่ ๕

หลังจากที่มีแผนจัดการขยะอันตรายจากชุมชนในระดับจังหวัดแล้ว องค์กรปกครองส่วน
ท้องถิ่นแปลงแผนการจัดการและนโยบายระดับจังหวัด เพื่อจัดทำแผนปฏิบัติการเพื่อการจัดการขยะ
อันตรายจากชุมชน โดยเน้นกระบวนการมีส่วนร่วมจากประชาชน ซึ่งต้องมีการจัดประชุมประชาคมในพื้นที่
เช่นเดียวกันกับแผนอื่นๆ พร้อมทั้งนำแผนปฏิบัติการไปดำเนินการโดยเริ่มจาก

- ๑) การสร้างกลไกในการคัดแยกขยะอันตราย อันได้แก่ การสร้างความรู้ให้แก่
ประชาชนในเรื่องการคัดแยกและผลกระทบ เช่น การอบรม การสร้างแรงจูงใจ เช่น การนำขยะอันตราย
กลับไปรีไซเคิล หรือการแลกของของรางวัล การกระตุ้นจิตสำนึก เช่น การประชาสัมพันธ์ผ่านสื่อต่างๆ
- ๒) การแยกทิ้ง โดยมีการตั้งจุดรับขยะอันตรายในชุมชน มีการแยกใส่ถุงวางหน้าบ้าน
ตามเวลา มีการจัดวันพิเศษเพื่อเก็บรวบรวม

๓) การเก็บรวบรวม โดยมีผลในการเก็บขยะอันตรายโดยเฉพาะ หรือทำช่องสำหรับเก็บขยะอันตรายไว้ในรถเก็บขยะทั่วไป

๔) ขนส่งไปยังสถานที่เก็บกัก

ทั้งนี้ในแนวทางการบริหารจัดการ องค์การบริหารส่วนจังหวัดน่านหรือเทศบาลเมืองน่าน อาจเป็นแกนหลักในการรวบรวมและกักเก็บขยะอันตรายก่อนให้บริษัทเอกชนขนส่งไปกำจัดในกรณีที่มีความคิดเห็นและแนวทางการจัดการขยะจากที่ประชุมเสนอให้มีบริษัทเอกชนเป็นผู้ขนส่งไปกำจัด โดยองค์กรปกครองส่วนท้องถิ่นที่ประสงค์จะร่วมในการกำจัดต้องมีการทำบันทึกข้อตกลงร่วมในการบริหารจัดการ กับองค์การบริหารส่วนจังหวัดหรือเทศบาลเมืองน่าน เช่น ค่าธรรมเนียมในการส่งขยะอันตรายมากักเก็บยังสถานกักเก็บก่อนส่งไปยังสถานที่กำจัด

ขั้นตอนที่ ๖

สำนักงานสิ่งแวดล้อมภาคและสำนักงานทรัพยากรธรรมชาติและสิ่งแวดล้อมจังหวัด ประสานและสนับสนุนให้ความรู้ทางวิชาการในการจัดการขยะอันตรายจากชุมชนให้แก่เจ้าหน้าที่ขององค์กรปกครองส่วนท้องถิ่นและประชาชน และการคัดแยกขยะอันตรายออกจากขยะทั่วไป รวมถึงการรณรงค์และสนับสนุนให้มีการใช้ผลิตภัณฑ์ที่เป็นมิตรกับสิ่งแวดล้อม พร้อมทั้งขอความร่วมมือร้านค้าและสถานประกอบการในการรับคืนซากของเสียจากผลิตภัณฑ์ที่ใช้แล้ว

ขั้นตอนที่ ๗

การติดตามประเมินผล โดยมีการจัดเวทีสรุปผลการดำเนินงานในรูปแบบของคณะกรรมการ อาจดำเนินการจัดเวทีปีละ ๑ ครั้ง เพื่อร่วมกันวิเคราะห์ปัญหา และข้อเสนอแนะ และแนวทางแก้ไข รวมถึงทบทวนถึงผลการดำเนินงานเพื่อหาแนวทางในการจัดการให้มีความยั่งยืน

๓. ผลที่คาดว่าจะได้รับ

๓.๑ องค์กรปกครองส่วนท้องถิ่นในจังหวัดน่านมีการบริหารจัดการขยะอันตรายจากชุมชนอย่างถูกต้องตามหลักวิชาการและเป็นรูปธรรม รวมถึงมีแนวทางในการบริหารจัดการขยะอันตรายจากชุมชนอย่างมีประสิทธิภาพและประสิทธิผล

๓.๒ จังหวัดน่านมีการบริหารจัดการขยะอันตรายจากชุมชนแบบบูรณาการจากทุกภาคส่วนที่เกี่ยวข้อง


๓.๓ ประชาชนในจังหวัดน่านมีความรู้ความเข้าใจถึงผลกระทบของขยะอันตราย มีการคัดแยกขยะอันตรายออกจากขยะทั่วไป

๔. ตัวชี้วัดความสำเร็จ

๔.๑ ขยะอันตรายจากชุมชนในพื้นที่องค์กรปกครองส่วนท้องถิ่นของจังหวัดน่านร้อยละ ๘๐ ได้รับการจัดการอย่างถูกต้องเป็นระบบโดยไม่มีขยะอันตรายทิ้งร่วมกับขยะทั่วไป

๔.๒ องค์กรปกครองส่วนท้องถิ่นร้อยละ ๘๐ ในพื้นที่จังหวัดน่านมีการทำบันทึกข้อตกลงร่วมกันในการรวบรวม การขนย้าย การกักเก็บ รวมถึงการส่งกำจัดร่วมกัน

๔.๓ ประชาชนในพื้นที่จังหวัดน่านมีความรู้ความเข้าใจถึงผลกระทบของขยะอันตราย และมีการคัดแยกขยะอันตรายออกจากขยะทั่วไป

ลงชื่อ..... 

(นางสาวเบญจรัตน์ เรือนน้อย)

ผู้เสนอแนวคิด

วันที่ ๑๘ มกราคม ๒๕๕๕

บรรณานุกรม

- กรมควบคุมมลพิษ. (๒๕๕๓). **แนวทางการจัดการของเสียอันตรายจากชุมชน**. เอกสารการนำเสนอ, สำนักจัดการกากของเสียและสารอันตราย กรมควบคุมมลพิษ. กรุงเทพฯ
- กรมควบคุมมลพิษ. (๒๕๕๔). **สถานการณ์ปัญหาและนโยบายการจัดการของเสียอันตรายจากชุมชน**. เอกสารการนำเสนอ, สำนักจัดการกากของเสียและสารอันตราย กรมควบคุมมลพิษ. กรุงเทพฯ
- กัลยาณี สูงสมบัติ. (๒๕๕๐). **เทคนิคการจัดการสมัยใหม่**. สื่อการเรียนออนไลน์ มหาวิทยาลัยเทคโนโลยีพระนคร. กรุงเทพฯ
- เกรียงศักดิ์ เจริญวงศ์ศักดิ์ (๒๕๔๖) **การคิดเชิงบูรณาการ** พิมพ์ครั้งที่ ๔. กรุงเทพฯ. ชัคเชสมิเดีย
- ประกาศกระทรวงทรัพยากรธรรมชาติและสิ่งแวดล้อม. **เรื่อง แผนจัดการคุณภาพสิ่งแวดล้อม พ.ศ. ๒๕๕๕ - ๒๕๕๙**. ลงวันที่ ๒๗ มกราคม พ.ศ. ๒๕๕๕.
- สำนักงานเทศบาลเมืองน่าน. (๒๕๕๓). **โครงการสนับสนุนองค์กรปกครองส่วนท้องถิ่นในการจัดเตรียมระบบการจัดการของเสียอันตรายจากชุมชน ปี ๒๕๕๓**. จังหวัดน่าน

