



ข้อเสนอแนวความคิด/วิธีการเพื่อพัฒนางานหรือปรับปรุงงานให้มีประสิทธิภาพมากขึ้น

การขับเคลื่อนแผนชุมชนเพื่อการป้องกันแก้ไขปัญหา  
ไฟป่าและหมอกควันในพื้นที่ภาคเหนือ

นางดวงใจ ดวงทิพย์  
นักวิชาการสิ่งแวดล้อมชำนาญการ  
ตำแหน่งเลขที่ 124  
สำนักงานสิ่งแวดล้อมภาคที่ 1 (เชียงใหม่)

เสนอขอประเมินเพื่อแต่งตั้งให้ดำรงตำแหน่งนักวิชาการสิ่งแวดล้อมชำนาญการพิเศษ  
ตำแหน่งเลขที่ 130 ส่วนส่งเสริมการจัดการสิ่งแวดล้อม  
สำนักงานสิ่งแวดล้อมภาคที่ 1 (เชียงใหม่)  
สำนักงานปลัดกระทรวงทรัพยากรธรรมชาติและสิ่งแวดล้อม  
ปีงบประมาณ 2557

ข้อเสนอแนวความคิด/วิธีการเพื่อพัฒนางานหรือปรับปรุงงานให้มีประสิทธิภาพมากขึ้น  
การขับเคลื่อนแผนชุมชนเพื่อป้องกันแก้ไขปัญหาไฟป่าและหมอกควันในพื้นที่ภาคเหนือ

นางดวงใจ ดวงทิพย์  
นักวิชาการสิ่งแวดล้อมชำนาญการ  
ตำแหน่งเลขที่ 124  
สำนักงานสิ่งแวดล้อมภาคที่ 1 (เชียงใหม่)

เสนอขอประเมินเพื่อแต่งตั้งให้ดำรงตำแหน่งนักวิชาการสิ่งแวดล้อมชำนาญการพิเศษ  
ตำแหน่งเลขที่ 130 ส่วนส่งเสริมการจัดการสิ่งแวดล้อม  
สำนักงานสิ่งแวดล้อมภาคที่ 1 (เชียงใหม่)  
สำนักงานปลัดกระทรวงทรัพยากรธรรมชาติและสิ่งแวดล้อม  
ปีงบประมาณ 2557

## ข้อเสนอแนวความคิด/วิธีการเพื่อพัฒนางานหรือปรับปรุงงานให้มีประสิทธิภาพมากขึ้น

ของ นางดวงใจ ดวงทิพย์

เพื่อประกอบการแต่งตั้งให้ดำรงตำแหน่ง นักวิชาการสิ่งแวดล้อม ชำนาญการพิเศษ

ตำแหน่งเลขที่ 124

สำนักงานสิ่งแวดล้อมภาคที่ 1 (เชียงใหม่)

เรื่อง การขับเคลื่อนแผนชุมชนเพื่อการป้องกันแก้ไขปัญหาไฟป่าและหมอกควัน  
ในพื้นที่ภาคเหนือ

### 1. หลักการและเหตุผล

สืบเนื่องจากในพื้นที่ภาคเหนือตอนบน โดยเฉพาะในพื้นที่รับผิดชอบของสำนักงานสิ่งแวดล้อมภาคที่ 1 ได้แก่ จังหวัดเชียงใหม่ เชียงราย ลำพูนและแม่ฮ่องสอน ได้ประสบกับปัญหาหมอกควันอย่างรุนแรงในช่วงฤดูแล้ง ระหว่างเดือนกุมภาพันธ์ถึงเดือนเมษายน ของทุกปี ต่อเนื่องมาตั้งแต่ปี 2550 จนถึงปัจจุบัน ประกอบกับแนวทางการพัฒนาตามแนวคิดเศรษฐกิจพอเพียงส่งผลให้ชุมชนไทยมีศักยภาพและความเข้มแข็งเพิ่มขึ้นอย่างต่อเนื่อง โดยเฉพาะการเกื้อกูลกันในชุมชน แต่ก็ยังอยู่ในระดับต่ำ ความสามารถในการบริหารจัดการและพึ่งตนเองของชุมชนในระยะยาวยังคงเป็นประเด็นที่ต้องเร่งส่งเสริม

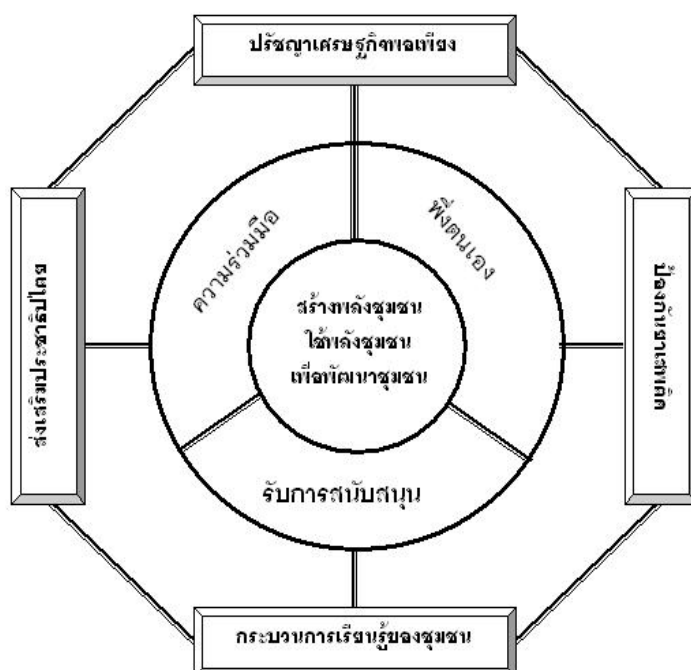
ชุมชนที่มีความเข้มแข็งเป็นปึกแผ่น มีความสามัคคีและเอื้ออาทรต่อกัน มีศักยภาพในการพึ่งตนเองและเรียนรู้เพื่อปรับตัวรับการเปลี่ยนแปลง เป็นเงื่อนไขและปัจจัยหนึ่งที่สำคัญต่อการมีสุขภาวะและสภาพสิ่งแวดล้อมที่ดีของคนที่อยู่ในชุมชนนั้น ดังนั้น การเสริมสร้างความเข้มแข็งให้แก่ชุมชนไทย จึงควรเน้นการสร้างศักยภาพของชุมชนในการสร้างเศรษฐกิจฐานรากให้แข็งแรง การมีส่วนร่วมของสมาชิกในการจัดการองค์ความรู้ภูมิปัญญา รวมถึงการแลกเปลี่ยนเรียนรู้ และสร้างเครือข่ายชุมชน เพื่อความต่อเนื่องและการพึ่งตนเองของชุมชนได้ในระยะยาว ซึ่งความเข้มแข็งของชุมชน หมายถึง การที่ชุมชนมีการรวมตัวกันเป็นปึกแผ่น มีศักยภาพในการพึ่งตนเองและการเรียนรู้ระดับสูง มีองค์กรในชุมชน มีกลุ่มผู้นำการเปลี่ยนแปลงและภาคีเครือข่ายการพัฒนาที่เข้มแข็งของชุมชน

รวมทั้งมีความสามัคคี เอื้ออาทรอยู่ร่วมกันอย่างสงบสุข และธรรมาภิบาลซึ่งคุณค่าประเพณี วัฒนธรรมและภูมิปัญญาที่เป็นเอกลักษณ์ของชุมชนหรือท้องถิ่นหรือเอกลักษณ์ความเป็นไทยอย่างต่อเนื่อง (สำนักงานคณะกรรมการพัฒนาเศรษฐกิจและสังคมแห่งชาติ, 2553)

## 2. บทวิเคราะห์/แนวความคิด/ข้อเสนอ

จากสภาพปัญหาและความสอดคล้องการดำเนินงานของชุมชนดังกล่าวข้างต้น ผู้เสนอเห็นว่า แนวทางในการขับเคลื่อนเพื่อการป้องกันแก้ไขปัญหาไฟป่าและหมอกควัน จำเป็นต้องมีความต่อเนื่องและมีประสิทธิภาพมากพอ ที่ผ่านมาในการแก้ปัญหาได้มุ่งเน้นกลไกการจัดการแบบภาครัฐเป็นหน่วยงานหลักในการแก้ไขปัญหานั้น ซึ่งมีข้อจำกัดทั้งในด้านกำลังเจ้าหน้าที่และงบประมาณ นโยบาย และมาตรการในการแก้ปัญหา อาจยังไม่สอดคล้องกับความเป็นจริงในชุมชนท้องถิ่น โดยเฉพาะอย่างยิ่งชุมชนที่อยู่ในพื้นที่ป่าที่ยังต้องดำรงชีพและมีวิถีชีวิตที่พึ่งพาและใช้ประโยชน์จากป่า รวมถึงข้อจำกัดด้านความรู้ ข้อมูลไม่สอดคล้องกับความเป็นจริงระดับพื้นที่

ดังนั้นมาตรการและแนวทางในการแก้ไขปัญหไฟป่าและหมอกควัน ควรมุ่งเน้นให้ชุมชน มีบทบาท หน้าที่และสิทธิให้ชุมชนให้สามารถบริหารจัดการร่วมกับประชาชน และร่วมกันสร้างแนวทางในการแก้ไขปัญหอย่างรอบด้านระหว่างผู้มีส่วนเกี่ยวข้องทุกภาคส่วน โดยแนวคิดการดำเนินงานภายใต้แผนชุมชนและการขับเคลื่อนเพื่อการป้องกันแก้ไขปัญหไฟป่าและหมอกควันในพื้นที่ได้อย่างมีประสิทธิภาพ



## การขับเคลื่อนแผนชุมชนเพื่อการป้องกันแก้ไขปัญหาไฟฟ้าและหมอกควันในพื้นที่ภาคเหนือ

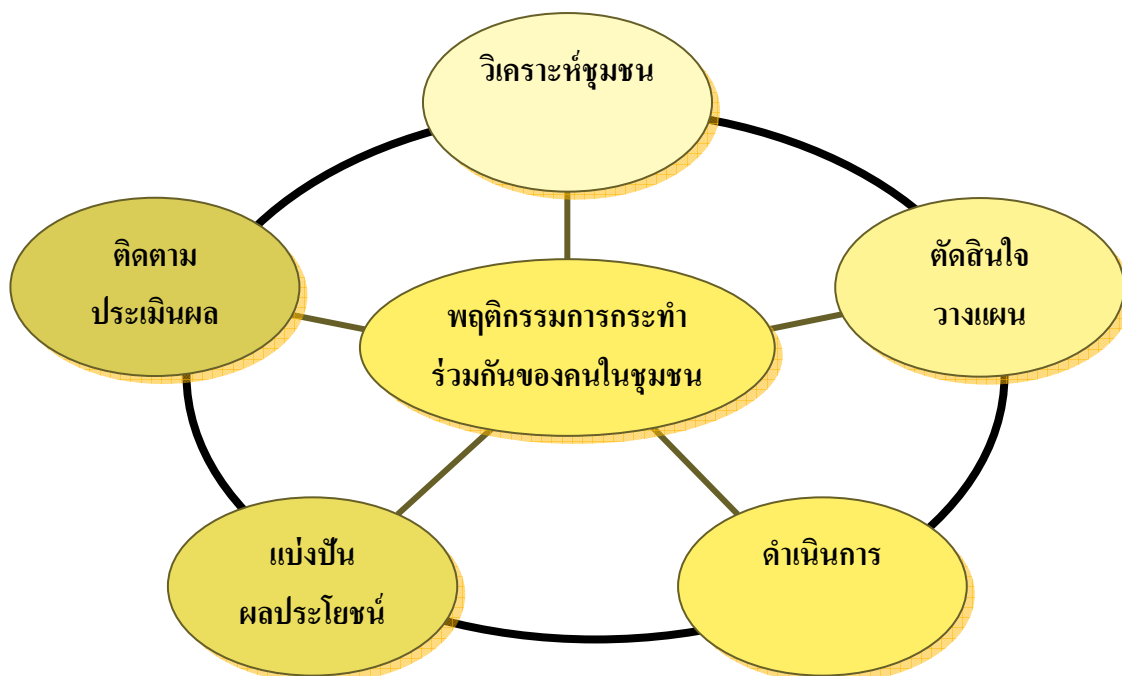
การขับเคลื่อนแผนชุมชน นับเป็นแนวทางที่จะสะท้อนปัญหา ความต้องการของชุมชนจากล่างขึ้นสู่บน (จากหมู่บ้านสู่ตำบลอำเภอ จังหวัด และประเทศ) หรือเป็นลักษณะ Bottom Up โดยการศึกษาข้อมูลความเป็นจริง รู้ว่าปัญหาคืออะไร โอกาสคืออะไร ศักยภาพคืออะไร แล้วพัฒนาช่วยกันคิดช่วยกันทำ ทำไปแล้วก็ศึกษาเรียนรู้จากสิ่งที่ทำหรือไปศึกษาเรียนรู้จากที่ชุมชนอื่นทำ คนในชุมชนต้องร่วมด้วยช่วยกันคุณ มีข้อติดขัดอย่างไรบ้าง ช่วยกันคุณแผนของคนทั้งหมู่บ้าน ร่วมกันคิด ร่วมกันทำเกิดความเข้าใจ สามารถขับเคลื่อนงานการแก้ปัญหาในด้านต่าง ๆ ได้ อีกทั้งทำให้มีเวลาพูดคุยกันมากขึ้น การเรียนรู้ของชุมชนมีมากขึ้นที่สอดคล้องกับวิถีชีวิต และความผูกพันของคนในชุมชนเช่นนี้แนวโน้มจะไปทางที่ยั่งยืน ยั่งยืนหมายถึงว่าพัฒนาไปแล้วเกิดผลที่ดีขึ้น ดีขึ้นโดยไม่สะดุด

แผนชุมชนจึงมีส่วนสำคัญ ทำให้ 1) เกิดการเรียนรู้ตัวเอง แทนที่ชาวบ้านจะทำตามหน่วยงานอย่างเดียว แต่กลับตั้งสติ ได้เริ่มคิด เริ่มจัดการข้อมูลและดูปัญหา ดูแนวทางการพัฒนา นำมาสู่การเริ่มจัดการทุกอย่างด้วยตนเอง 2) มีข้อมูล รับรู้ข้อมูล รู้ว่าทำเรื่องนี้ไปทำไม นำไปสู่การเปลี่ยนแปลงอะไร มีการเชื่อมโยงรวมตัวเป็นการทำงานเป็นเครือข่ายร่วมกัน หรือเชื่อมโยงความสัมพันธ์ระหว่างขบวนที่ทำงานต่างกัน 3) กระบวนการทำแผนเป็นการเปลี่ยนความสัมพันธ์ให้ชาวบ้านด้วยตนเอง และระหว่างชาวบ้านกับหน่วยงาน ซึ่งถือเป็นสาระที่มีความสำคัญมาก

### ความหมายของแผนชุมชน

แผนชุมชน หมายถึง การกำหนดอนาคตและกิจกรรมการพัฒนาของชุมชน ที่เกิดจากคนในชุมชนที่มีการรวมตัวกันจัดทำขึ้นมา เพื่อใช้เป็นแนวทางในการพัฒนาชุมชนท้องถิ่นของตนเองให้เป็นไปตามความต้องการและสามารถแก้ไขปัญหที่ชุมชนเผชิญอยู่ร่วมกันได้ โดยคนในชุมชนได้มาร่วมกันคิด ร่วมกันกำหนดแนวทางและกิจกรรมการพัฒนาของชุมชน โดยยึดหลักการพึ่งตนเอง ลดการพึ่งพิงภายนอก ด้วยการสำนึกถึงศักยภาพ ทรัพยากร ภูมิปัญญา วิถีชีวิต วัฒนธรรม และสิ่งแวดล้อมในท้องถิ่นเป็นหลัก โดยการมีส่วนร่วมคือหัวใจสำคัญของแผนชุมชน

### กระบวนการทำแผนชุมชน



ความจำเป็นที่ต้องให้ความสำคัญกับแผนชุมชน เพราะเป็นกระบวนการเสริมสร้างการเรียนรู้ของคนในชุมชน ทำให้รู้จักตัวตนของตนเองและชุมชน สร้างพลังความสามัคคีในชุมชนทำให้ชุมชนใช้ประสบการณ์และความรู้ร่วมกันกำหนดทิศทาง แนวทางการพัฒนาชุมชนได้อย่างมีประสิทธิภาพ สามารถดำเนินการเพื่อตอบสนองความต้องการเหมาะสมกับสภาพพื้นที่และสถานการณ์ มีกระบวนการแก้ไขปัญหาที่สาเหตุของปัญหามีเป้าหมายความสำเร็จที่ชัดเจน เชื่อมโยงรองรับนโยบายการพัฒนาของประเทศ และกำหนดระยะเวลาเพื่อความสำเร็จของเป้าหมายในการดำเนินการได้ ทั้งยังใช้เป็นเครื่องมือในการพัฒนาและการเชื่อมประสานภาคีการพัฒนาทั้งภาครัฐบาลและเอกชนในการสนับสนุนงบประมาณและวิชาการ หรืออื่น ๆ ไปด้วย

เป้าหมายของการจัดกระบวนการแผนชุมชน เพื่อเสริมสร้างให้คนในชุมชนมีความสามารถในการบริหารจัดการตนเองและชุมชนได้ มีขั้นตอนสำหรับการทำงานเพื่อตอบสนองความต้องการของชุมชน มีลักษณะรายละเอียดโครงการ/กิจกรรมที่ชุมชนปฏิบัติได้ด้วยความสามารถและศักยภาพของคนในชุมชนเอง โดยพึ่งพาภายนอกให้น้อย

ที่สุด มีหลักมีแนวทางในการปฏิบัติงานให้เกิดผลตามเป้าหมายคือ ชุมชนพึ่งตนเองได้ อย่างยั่งยืนหรือแม้กระทั่งสามารถนำเสนอแผนต่อหน่วยงานและรับการสนับสนุนงบประมาณ วิชาการหรือเรื่องอื่นใดในส่วนที่เกินความสามารถของชุมชนเพื่อใช้ดำเนินกิจกรรมให้บรรลุวัตถุประสงค์

### กระบวนการจัดทำแผนชุมชน มี 5 ขั้นตอน ดังนี้

ขั้นตอนที่ 1 เตรียมความพร้อมชุมชน เพื่อให้เกิดความเข้าใจร่วมกันของทีมทำงานในชุมชน ประชุม/พูดคุย/แลกเปลี่ยน ทำความเข้าใจร่วมกันในทีมงาน เตรียมข้อมูลชุมชน (ข้อมูลศักยภาพชุมชน บัญชีครัวเรือน ฯลฯ) ประมวลสภาพชุมชนเบื้องต้น แนวนโยบายแห่งรัฐ/ยุทธศาสตร์อยู่ดีมีสุข ทำความเข้าใจเกี่ยวกับแนวคิด วิธีการ ขั้นตอน การจัดการกระบวนการแผนชุมชน ประโยชน์ของแผนชุมชน คุณภาพแผนชุมชน เตรียมการจัดเวทีประชาคม (จำนวนเวทีประชาคม / ผู้เข้าร่วม / บทบาทของผู้เข้าร่วม) แผนปฏิบัติการของทีมแกนนำเพื่อจัดการกระบวนการแผนชุมชน

ผลลัพธ์ของขั้นตอนที่ 1 : ทีมงานทำแผนชุมชนมีความเข้าใจและพร้อมจัดการกระบวนการแผนชุมชน

ขั้นตอนที่ 2 การวิเคราะห์ข้อมูล การเรียนรู้ตนเองและชุมชน เพื่อให้เกิดความเข้าใจสภาพชุมชนในปัจจุบัน เรียนรู้ประวัติความเป็นมาของชุมชน ตั้งคำถามกระตุ้นใจเพื่อการเรียนรู้ สํารวจ/วิเคราะห์เรียนรู้ข้อมูลชุมชนวิเคราะห์ข้อมูลชุมชน อาทิ บัญชีครัวเรือน ข้อมูลศักยภาพชุมชน วิเคราะห์ผลกระทบที่มีต่อชุมชนจากการเปลี่ยนแปลงภายนอกในทุกระดับ (ประเทศ/โลก) และทุกมิติ (เศรษฐกิจ/สังคม/การเมือง) วิเคราะห์สภาพชุมชน (จุดแข็ง/จุดอ่อน/โอกาสและอุปสรรค) เพื่อรู้ศักยภาพของตนเองและชุมชน รู้โอกาสในการพัฒนา และรู้ข้อจำกัด วิเคราะห์สภาพปัญหาและหาสาเหตุของปัญหาของชุมชน แนวโน้ม ผลที่จะเกิดขึ้นกับชุมชนในอนาคต

ผลลัพธ์ของขั้นตอนที่ 2 : ชุมชนมีความเข้าใจในสภาพและศักยภาพของตนเอง

ขั้นตอนที่ 3 กำหนดวิสัยทัศน์และทิศทางการพัฒนา ได้เป้าหมายและทิศทางการพัฒนาของหมู่บ้าน มองเห็นอนาคต สะท้อนถึงตัวตนที่ต้องการจะเป็นใน 5 – 10 ปีข้างหน้า กำหนดเป้าหมายการพัฒนาหมู่บ้าน (วิสัยทัศน์) และทิศทางการพัฒนาตามศักยภาพของหมู่บ้าน กำหนดการพัฒนาอาชีพและแหล่งรายได้เพื่อสร้างรายได้ให้ชุมชนตามศักยภาพชุมชน และกลไกการตลาด กำหนดยุทธศาสตร์การพัฒนา กำหนดประเด็นหลักในการพัฒนาตามยุทธศาสตร์ กำหนดเป้าหมายการพัฒนาตามประเด็นหลัก กำหนดวิธีการพัฒนาตามประเด็นหลัก เพื่อให้บรรลุยุทธศาสตร์

ผลลัพธ์ของขั้นตอนที่ 3 : มีเป้าหมายและทิศทางการพัฒนาหมู่บ้าน

ขั้นตอนที่ 4 กำหนดแผนงาน/โครงการ โดยมีการจัดประเภทของกิจกรรม การจัดลำดับความสำคัญ รวมถึงการประชาพิจารณ์แผนชุมชน เพื่อให้ได้แผนชุมชนที่เป็นของชุมชนอย่างแท้จริง สามารถนำไปใช้ประโยชน์และนำไปสู่การบรรลุวิสัยทัศน์ที่วางไว้ กำหนดแผนงาน/โครงการ โดยพิจารณาจากอัตลักษณ์ของชุมชน กำหนดยุทธศาสตร์การพัฒนา ศึกษายุทธศาสตร์อยู่ดีมีสุขเป็นแนวทางประกอบ พิจารณากำหนดโครงการ/กิจกรรม เพื่อให้บรรลุยุทธศาสตร์การพัฒนาคด้วยปรัชญาเศรษฐกิจพอเพียง แยกประเภทโครงการ/กิจกรรม (ทำเอง ทำร่วม ทำให้) จัดลำดับความสำคัญของโครงการ/กิจกรรม ร่างแผนชุมชน ประชาพิจารณ์แผนชุมชน

ผลลัพธ์ของขั้นตอนที่ 4 : แผนงาน/โครงการ เพื่อบรรลุเป้าหมายการพัฒนา

ขั้นตอนที่ 5 ปฏิบัติการตามแผนชุมชน เพื่อขับเคลื่อนการพัฒนาชุมชนตามแผนชุมชน จัดตั้งคณะทำงานปฏิบัติตามแผนชุมชน (เพื่อรับผิดชอบโครงการ/กิจกรรมตามยุทธศาสตร์/กิจกรรมทำเอง/กิจกรรมทำร่วม/กิจกรรมขอรับการสนับสนุน) จัดองค์กรสำหรับรับผิดชอบการขับเคลื่อนยุทธศาสตร์/โครงการ/กิจกรรม จัดระบบการบริหารจัดการเพื่อการพัฒนาของชุมชน ประสานภาคีการพัฒนา/หน่วยสนับสนุน วางแผนกำหนดรูปแบบการติดตามและประเมินผลการปฏิบัติตามแผนชุมชน

ผลลัพธ์ของขั้นตอนที่ 5 : การขับเคลื่อนการพัฒนาชุมชนตามแผนชุมชน



อย่างไรก็ตาม สิ่งที่สำคัญไม่ได้คือการประเมินผลในทุกๆระยะเพื่อจะได้ปรับการทำงานให้เกิดประโยชน์ต่อชุมชนอย่างแท้จริง และมีการปรับแผนชุมชนอย่างเป็นระบบตามความเปลี่ยนแปลงที่เกิดขึ้นในแต่ละช่วงเวลา ตัวชี้วัดคุณภาพแผนชุมชนและการใช้ประโยชน์ โดยตัวชี้วัดคุณภาพแผนชุมชน ควรประกอบด้วยตัวชี้วัด ดังนี้

1. ใช้ข้อมูลพื้นฐาน จปฐ. กชช.2ค และ/หรือ ข้อมูลบัญชีรับ-จ่าย ครั้วเรือน ร่วมในการวิเคราะห์ และจัดทำแผนชุมชนร้อยละ 70 ขึ้นไป
2. ตัวแทนครั้วเรือนในชุมชนมีส่วนร่วมในการจัดทำแผนมากกว่าร้อยละ 70 ของครั้วเรือนทั้งหมด
3. องค์กรปกครองส่วนท้องถิ่น มีส่วนร่วมในการจัดทำแผนชุมชนตั้งแต่ต้น
4. มีแผนชุมชนเป็นลายลักษณ์อักษร
5. มีกระบวนการจัดทำแผนชุมชนตามแนวปรัชญาเศรษฐกิจพอเพียง โดยมีแผนงาน/โครงการสอดคล้องกับยุทธศาสตร์หลักที่เกี่ยวข้อง
6. มีกิจกรรมพึ่งตนเอง อย่างน้อยร้อยละ 30 ของกิจกรรมในแผนชุมชนและการปฏิบัติ ได้จริง 30 % ของกิจกรรมพึ่งตนเอง

กระบวนการจัดทำแผนชุมชนเป็นกระบวนการที่ต้องทำอย่างต่อเนื่อง การทำแผนชุมชนไม่ใช่ทำครั้งเดียวแล้วถือว่าเสร็จ แต่ชุมชนต้องเรียนรู้การนำแผนไปปฏิบัติ และประเมินผลการปฏิบัติงานตามกิจกรรมที่มีอยู่ในแผนชุมชน แล้วย้อนกลับมาทบทวน/ปรับแผนซึ่งจะต้องทำซ้ำแล้วซ้ำอีก จนกว่าจะสามารถใช้แผนชุมชนเป็นเครื่องมือในการบริหารจัดการในการพัฒนาหรือการแก้ไขปัญหาของชุมชนได้อย่างมีประสิทธิภาพ ดังนั้นการปรับปรุง/พัฒนา/ยกระดับแผนชุมชนจึงเกิดขึ้นได้ตลอดเวลา สอดแทรกไปกับการปรับแผนชุมชนตามสถานการณ์ของชุมชน

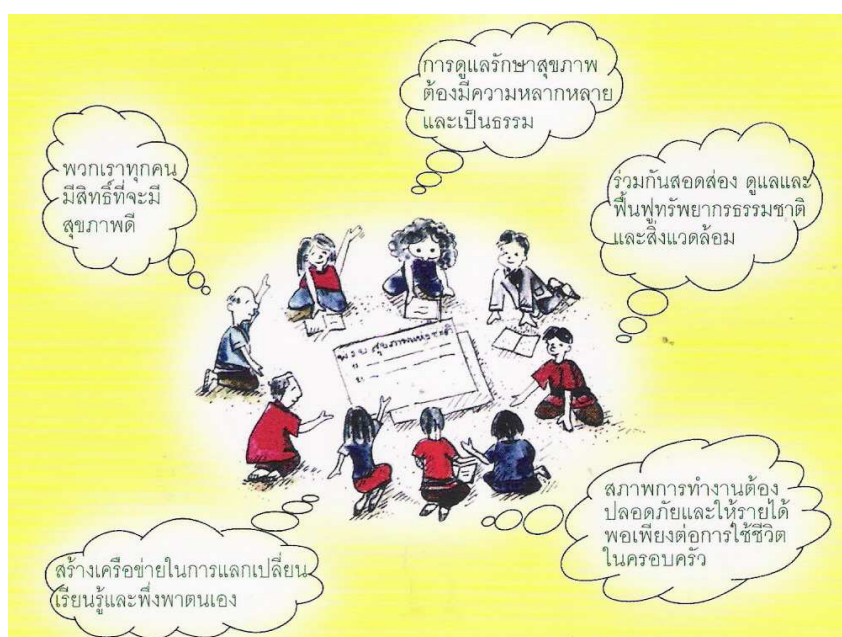
การพัฒนาแผนชุมชนจะเป็นเครื่องมือที่ก่อให้เกิดประโยชน์ให้กับชุมชนและประชาชนในชุมชนได้ ดังนี้

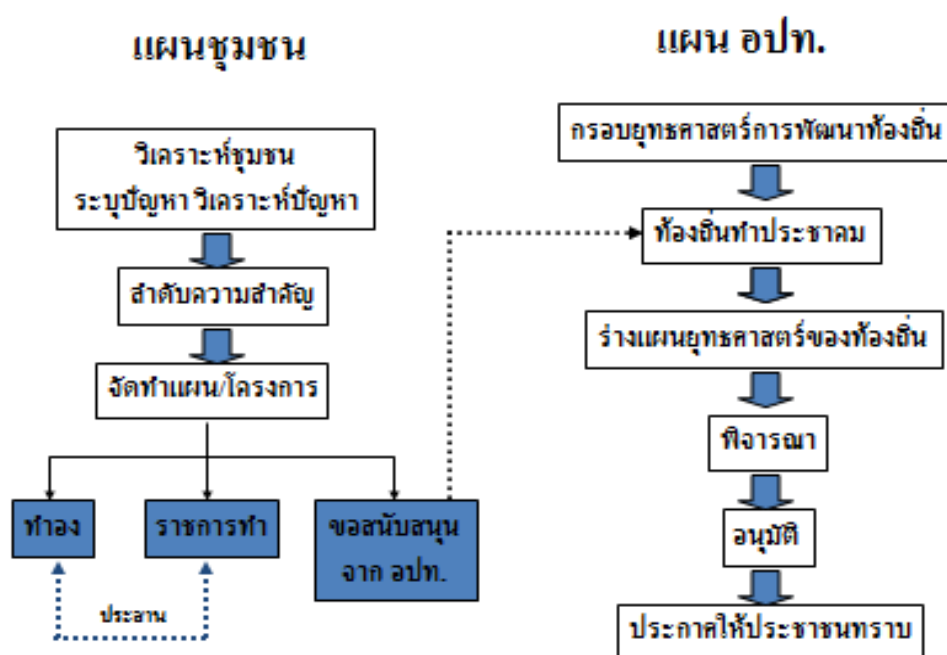
1. คนในชุมชนได้แลกเปลี่ยนเรียนรู้ร่วมกัน
2. คนในชุมชนได้เห็นข้อเด่น ข้อดี โอกาสและข้อจำกัดของชุมชนในการพัฒนาอย่างมีเป้าหมาย

3. คนในชุมชนมีช่องทางในการแก้ไขปัญหาของชุมชนได้อย่างเหมาะสมและครอบคลุม
4. คนในชุมชนสามารถกำหนดกิจกรรมที่ตอบสนองความต้องการของชุมชนและลงมือทำงานร่วมกันได้
5. ทำให้คนในชุมชนสามารถคิดเป็นและกล้าที่จะตัดสินใจด้วยตนเองได้
6. ชุมชนสามารถวางแผนจัดการกับทรัพยากรหรือทุนในชุมชนทั้งทุนบุคคลและทุนสังคม ที่มีอยู่ได้อย่างเหมาะสมสอดคล้องกับสภาพชุมชน
7. คนในชุมชนสามารถรับผลประโยชน์ร่วมกันได้อย่างทั่วถึงและเท่าเทียม
8. ความร่วมมือกันของคนในชุมชนจะก่อให้เกิดทัศนคติที่ดี เอื้ออาทรต่อกันได้
9. ปลุกฝังทัศนคติ ค่านิยมที่ดีให้กับลูกหลานและถ่ายทอดสืบต่อกันได้
10. สามารถหาภาคีแนวร่วมในการทำงานเพื่อพัฒนาชุมชนของตนเอง โดยเฉพาะภาคท้องถิ่น และภูมิภาค ได้อย่างประสานประโยชน์ร่วมกัน

### การนำเข้าแผนชุมชนเข้าสู่แผนท้องถิ่น/ภาครัฐ

การเชื่อมโยงแผนชุมชนสู่แผนท้องถิ่น โดยการเชื่อมโยงปัญหาไฟฟ้าและหมอกควันกับปัญหาคุณภาพชีวิต การแก้ไขปัญหาไฟฟ้าและหมอกควันเกี่ยวข้องโดยตรงกับการจัดการทรัพยากรธรรมชาติและสิ่งแวดล้อม เพื่อให้เกิดความสมดุลของระบบนิเวศน์และการพัฒนาคุณภาพชีวิตของคนในท้องถิ่นจะเกิดขึ้นได้อย่างเข้มแข็งและยั่งยืน

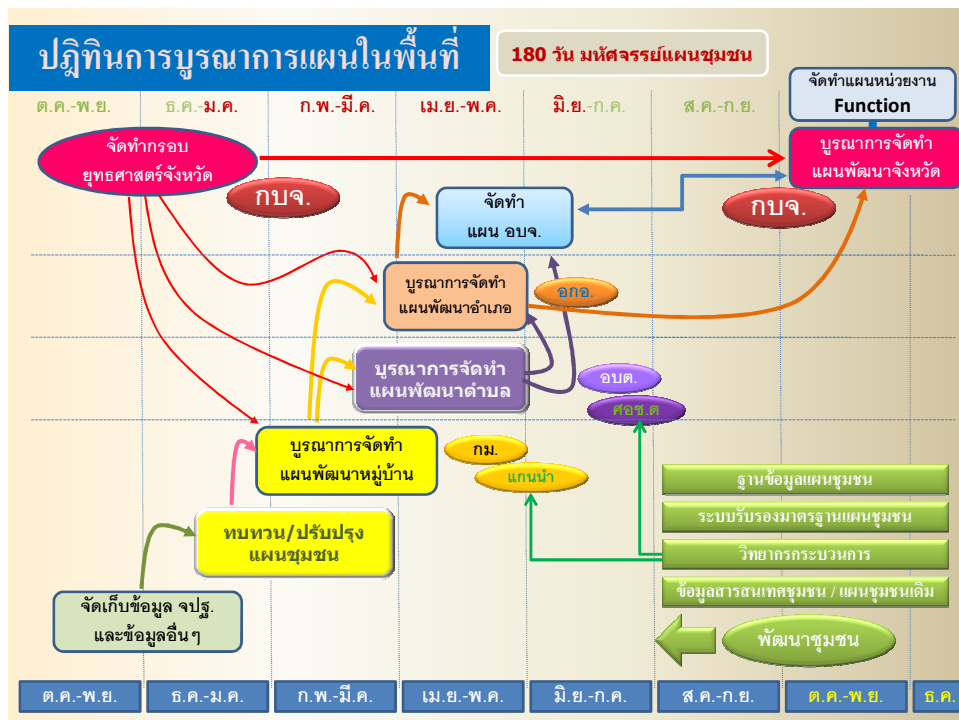
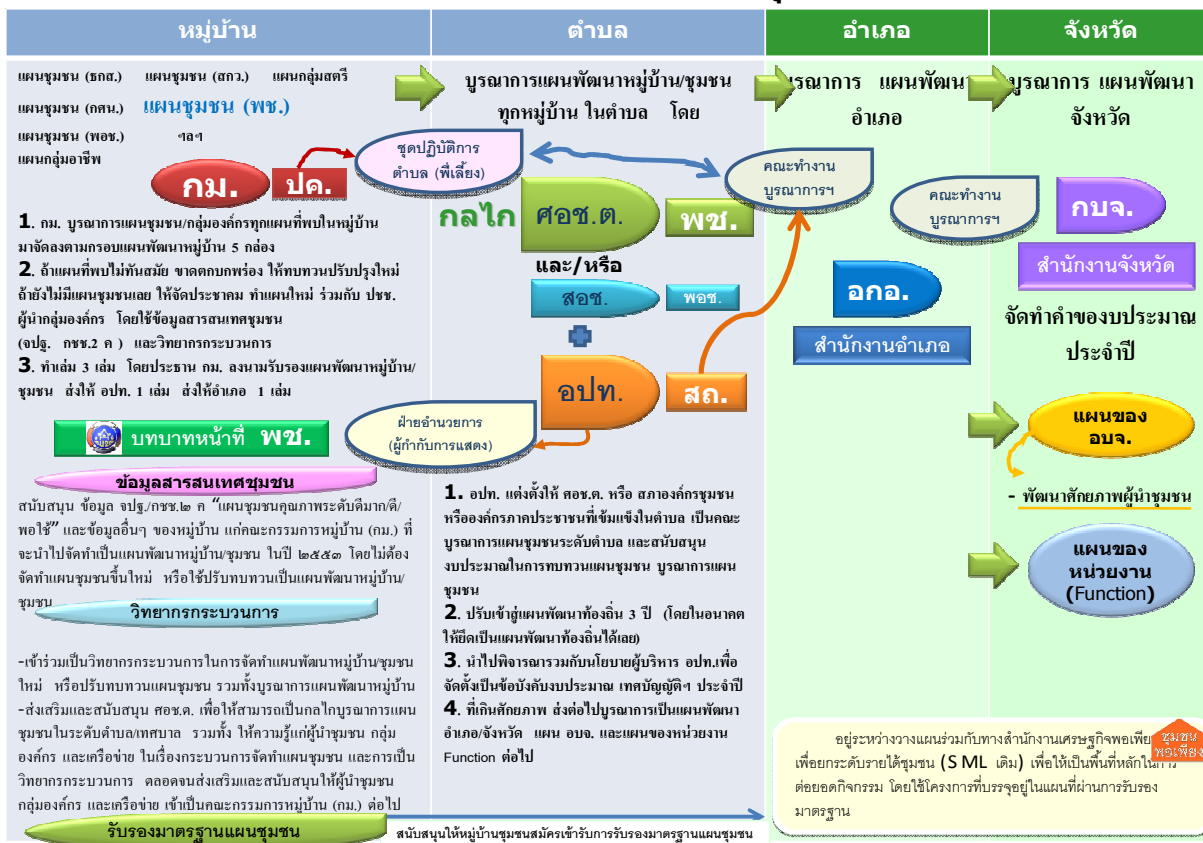




จะเห็นได้ว่า การเชื่อมโยงแผนของชุมชนเพื่อให้เกิดการกำหนดเจ้าภาพร่วมในการดำเนินงาน เพื่อประสิทธิภาพในการดำเนินตามแผนงาน/โครงการ/กิจกรรมที่กำหนดในแผนของชุมชน ที่สำคัญต้องมีการบูรณาการแผนระหว่างหน่วยงานที่เกี่ยวข้อง ปัญหาสำคัญในการเสนอแผนของชุมชนอาจเกิดจากการไม่ทราบปฏิทินการทำงานทำแผนของ อปท. ทำให้เสนอแผนไม่ทันหรือแผนไม่ได้รับการตอบสนอง รวมทั้งชุมชนไม่ทราบปฏิทินการทำงานหรือการปฏิบัติของส่วนราชการ ส่งผลให้การกำหนดแผนงานไม่สอดคล้องกับเป้าหมายในแผนแม่บทของภาครัฐ อาจเกิดแผนงานซ้ำซ้อนต่างคนต่างทำในเรื่องเดียวกัน ดังนั้นการที่จะขับเคลื่อนและผลักดันให้เกิดการดำเนินงานอย่างแท้จริงจำเป็นต้องรู้และเข้าใจในปฏิทินการทำงานทำแผนของท้องถิ่น (อบต./เทศบาล) และหน่วยงานราชการที่กำหนดแผนงานหลักในเรื่องนั้น ๆ

ในขั้นตอนการขับเคลื่อนแผนชุมชนสามารถกำหนดเป็นลำดับขั้นตอนเพื่อให้เห็นภาพการดำเนินงานและจะนำไปสู่การเรียนรู้ของชุมชน ทำให้การขับเคลื่อนแผนเกิดขึ้นได้ อย่างเป็นรูปธรรมและเกิดการปฏิบัติได้อย่างแท้จริง ดังแผนภาพ

### กระบวนการขับเคลื่อนแผนชุมชน



นอกจากข้อเสนอข้างต้นแล้วนั้น การสร้างความรู้ความเข้าใจ การเผยแพร่องค์ความรู้ สร้างเสริมประสบการณ์ให้ชาวบ้านมีความรู้ ความเข้าใจ เกิดสำนึกในการอนุรักษ์สิ่งแวดล้อม เสริมสร้างคุณธรรมและจิตสำนึกที่ดีในการอยู่ร่วมกันทั้งในชุมชนและชุมชนรอบข้าง จะช่วยให้การดำเนินงานด้านการอนุรักษ์ป่าไม้และต้นน้ำลำธารประสบผลสำเร็จ และรักษาความสมบูรณ์ของธรรมชาติไว้ได้อย่างยั่งยืน การสร้างความรู้ ความเข้าใจอาจทำผ่านการศึกษาดูงาน การอบรม การจัดทำแผ่นป้ายประชาสัมพันธ์ การออกเสียงตามสายในชุมชน วิฑูยชุมชนหรือหอกระจายข่าวการฝึกอบรม การที่ชุมชนได้รับความรู้ที่ถูกต้องจะช่วยลดความเชื่อที่ผิด ๆ เช่นการเผาเพื่อให้ผักหวานแตกยอด เผาป่าเพื่อให้เห็ดขึ้น หรือการเผาเพื่อวัสดุทางการเกษตรเพื่อลดโรคและแมลง เป็นต้น ทั้งนี้ การสื่อสารและการสร้างกระบวนการเรียนรู้กับสังคมผ่านช่องทางการสื่อสารต่าง ๆ ที่เข้าถึงและเข้าใจง่าย เกิดการรับรู้ข้อเท็จจริง สร้างความเข้าใจต่อสถานการณ์ไฟป่าและหมอกควัน รวมถึงการถ่ายทอดความรู้และรูปแบบในการจัดการที่หลากหลาย เช่น การชิงเผาเพื่อลดเชื้อเพลิง ลดความรุนแรงของไฟป่า รวมถึงการสนับสนุนการสร้างแหล่งเรียนรู้ด้านการจัดการไฟป่าและหมอกควัน โดยชุมชน เพื่อให้สังคมเข้าใจและเห็นคุณค่าขององค์กรชุมชนในการแก้ไขปัญหาไฟป่าและหมอกควันอย่างแท้จริง

### 3. ผลที่คาดว่าจะได้รับ

1. มีแผนชุมชนเพื่อการป้องกันและแก้ไขปัญหาไฟป่าและหมอกควันที่สอดคล้องกับแผนท้องถิ่นและแผนแม่บทของภาครัฐ
2. สามารถดำเนินการตามแผนชุมชนได้อย่างมีประสิทธิภาพและเกิดผลอย่างเป็นรูปธรรม
3. มีองค์กรชุมชนที่มีศักยภาพในการป้องกันและแก้ไขปัญหาไฟป่าและหมอกควันในพื้นที่ภาคเหนือตอนบน
4. จำนวนครั้งและพื้นที่ที่เกิดไฟป่าลดลง ส่งผลให้ค่าฝุ่นละอองขนาดเล็กในบรรยากาศ ( $PM_{10}$ ) ลดลง และจำนวนวันที่มีฝุ่นละอองขนาดเล็กเกินค่ามาตรฐาน ( $120$  ไมโครกรัมต่อลูกบาศก์เมตร) ลดลงและอยู่ในเกณฑ์ที่ปลอดภัย

#### 4. ตัวชี้วัดความสำเร็จ

1. ร้อยละ 100 ของแผนชุมชนได้รับการบรรจุในแผนท้องถิ่น/แผนจังหวัด/แผนแม่บทภาครัฐ
2. ร้อยละ 80 ของแผนชุมชน ได้รับการจัดสรรงบประมาณและระดับความสำเร็จของการดำเนินงานได้ตามแผนงาน/โครงการ/กิจกรรมที่บรรจุไว้ในแผน
3. จำนวนองค์กรชุมชนที่มีศักยภาพในการป้องกันและแก้ไขปัญหาไฟป่าและหมอกควันในพื้นที่ภาคเหนือตอนบนเพิ่มขึ้น
4. ปริมาณฝุ่นละอองขนาดเล็กในบรรยากาศไม่เกินค่ามาตรฐาน (120 ไมโครกรัมต่อลูกบาศก์เมตร)

ลงชื่อ อมล อดุล

(นางดวงใจ ดวงทิพย์)

ผู้เสนอแนวคิด

... 22 / กันยายน / 2557 ...